

2693
rēst. iek.

LATVIJAS VALSTS ARHĪVS

Rīgas Dome
Rīgas sociālās patēdības koordinācijas
centrs

Vēsturiskā iekārtība
1994. - 1998. g. - 2001. g. - 2004.

Fonda Nr. 2639

1 2

RĪGAS DOME
Rīgas sociālās palīdzības koordinācijas centrs

Vēsturiskā izziņa (1994. – 1998.g.)

I

Ar Rīgas domes 1994.gada 20.decembra¹ lēmumu Nr. 753 izveidots Rīgas sociālās palīdzības koordinācijas centrs (turpmāk centrs).

Centrs ir Rīgas domes izpildinstitūcija, kura nodrošina vienotas sociālās palīdzības stratēģijas izstrādāšanu un realizēšanu, kā arī īsteno sociālās palīdzības politiku Rīgā.

Centra pakļautībā un pārraudzībā ir Rīgas ^{pilsētas} rajona (priekšpilsētu) sociālās palīdzības dienesti, veco ļaužu uzturēšanas iestādes (aprūpes centri, pansionāti), no 1997.gada bērnu uzturēšanas iestādes (aprūpes centri, patversmes) u.c..

Ar Centra 1996.gada 4.decembra² rīkojumu Nr.36-v bija izveidots Sociālās krīzes fonds. Fonda mērķis ir sniegt materiālo palīdzību sociāli mazaizsargātiem pilsoņiem un iedzīvotājiem krīzes gadījumos, kad šādas palīdzības sniegšana ir nepietiekama, izmantojot Rīgas domes sociālo budžetu. *Centrs bija bezstruktūras iestāde.*

Ar Rīgas domes 1998.gada 8.decembra³ lēmumu Nr.6771 Rīgas sociālās palīdzības koordinācijas centrs ar 1999.gada 1.janvāri tika reorganizēts par Rīgas domes Labklājības departamentu.

-
1. Rīgas sociālās palīdzības koordinācijas centrs, 1.apr.1.1., 1 lp.
 2. Turpat, 31.1., 1 lp.
 3. Turpat, 1.1., 14 lp.

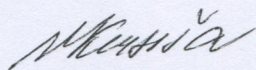
II

1999.gadā veikta Rīgas Sociālās palīdzības koordinācijas centra dokumentu aprakstīšana. Pastāvīgi glabājamie dokumenti par 1994. – 1998.g. iekļauti aprakstā Nr.1. Dokumenti sistematizēti pa darbības virzieniem, grāmatvedības dokumenti izdalīti atsevišķi, pēc tam sistematizēti nomināli hronoloģiskā secībā.

Personālsastāva dokumenti par 1995. – 1998.g. iekļauti aprakstā Nr.2 un sistematizēti nomināli hronoloģiskā secībā.

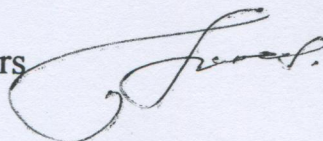
Dokumentu sastāvs ir pilnīgs.

Vēsturisko izziņu sastādīja:
Labklājības departamenta
sekretāre-referente



V.Kursiša

Ar vēsturisko izziņu iepazīs:
Labklājības departamenta direktors



V.Nagobads

Rīgas domes Labklājības departaments

Vēsturiskās izziņas turpinājums par 1999.-2001.g.

1.

Rīgas domes Labklājības departaments (turpmāk – Departaments) tika izveidots ar 1999.gada 1.janvāri reorganizējot Rīgas domes Rīgas sociālās palīdzības koordinācijas centru (Rīgas domes 1998.gada 8.decembra lēmums Nr.6771).

Saskaņā ar Rīgas domē 1998.gada 8.decembrī apstiprināto Rīgas domes Labklājības departamenta nolikumu Nr.45 Departaments ir Rīgas domes struktūrvienība. Savā darbībā Departaments ir pakļauts Rīgas domei un ir Rīgas domes Sociālo jautājumu komitejas pārraudzībā. Departaments tiek uzturēts no Rīgas pilsētas budžeta.

Departamenta pakļautībā ir priekšpilsētu (rajonu) sociālās palīdzības dienesti, kā arī Rīgas pašvaldības ārstniecības un sociālās palīdzības iestādes. Departamenta pārraudzībā ir pašvaldības ārstniecības un sociālās palīdzības uzņēmumi, kā arī Rīgas teritorijā esošie no valsts un pašvaldības budžeta finansēti ārstniecības un sociālās palīdzības uzņēmumi.

Departaments un tā pakļautībā esošie dienesti un iestādes savas funkcijas veic sadarbībā ar valsts un nevalstiskajām organizācijām, kā arī citām juridiskajām un fiziskajām personām.

Departaments veic šādus galvenos uzdevumus:

- īsteno Rīgas domes noteikto sociālās palīdzības, veselības aprūpes un veselības veicināšanas politiku pilsētā;
- izstrādā un iesniedz Rīgas pašvaldības veselības aprūpes un sociālās palīdzības gada budžeta un investīciju projektus;
- veido pilsētas Rīgas domes noteikto sociālās palīdzības, ārstniecības iestāžu un uzņēmumu vienotu datu bāzi;
- analizē un kontrolē budžeta līdzekļu racionālo izmantošanu pakļautībā un pārraudzībā esošajās ārstniecības un sociālās palīdzības iestādēs u.c.

Departamentam ir šādas funkcijas:

- organizēt un realizēt Departamenta pakļautībā esošo iestāžu grāmatvedības, finansiālās un saimnieciskās darbības kontroli, pašvaldības kustamā un nekustamā īpašuma apsaimniekošanas un finansu resursu izmantošanas likumību un efektivitāti;
- izstrādāt un realizēt vienotu pilsētas iedzīvotāju veselības veicināšanas un sociālās palīdzības rīcības programmu rehabilitācijas, stacionārā un mājas sociālā aprūpē, veikt uzskaiti un kontroli par tās realizācijas efektivitāti;
- veicināt ārstniecības iestāžu un uzņēmējdarbību, sociālās palīdzības iestāžu sertifikācijas norisi;

- organizēt un pārraudzīt sociālās palīdzības dienestos un iestādes vienlīdzīgu sociālās palīdzības saņemšanu iedzīvotājiem saskaņā ar Rīgas domes izstrādātajiem un pieņemtajiem kritērijiem;
- veikt bērnu attīstības, veselības stāvokļa un sociālās situācijas analīzi, nodrošināt viņiem sniegtās medicīniskās un sociālās palīdzības pārraudzību un bērnu tiesību aizsardzību veselības un sociālajās jomās u.c.

Departamenta struktūru 1999.-2001.g. sk. Pielikumā.

Pamatojoties uz Departamenta 1999.gada 7.aprīļa rīkojumu Nr.23a-v tika apstiprināts Sociālā krīzes fonda nolikums un padomes sastāvs. Saskaņā ar nolikumu Sociālā krīzes fonda mērķis ir papildu līdzekļu rašana, uzkrāšana un izlietošana atbilstoši fonda nolikumam, galvenokārt finansiālās palīdzības sniegšanai sociāli mazaizsargātiem Rīgas iedzīvotājiem krīzes situācijas novēršanai.

Pamatojoties uz Departamenta uzaicinājumu nevalstiskajām organizācijām līdz 2000.gada 20.augustam iesniegt projektu pieteikumus jaunu sociālo un ārstniecības pakalpojumu veidošanai un nodrošināšanai Rīgas iedzīvotājiem 2001.gadam tika izveidota nevalstisko organizāciju iesniegto projektu pieteikumu izskatīšanas komisija un apstiprināts tās sastāvs (2000.gada 25.augusta rīkojums Nr.48).

Pamatojoties uz Rīgas domes priekšsēdētāja 2001.gada 21.maija rīkojumu Nr.467-r "Par nekustamo īpašumu nodošanu valdījumā" Departaments pārņēma sava faktiskajā valdījumā (turējumā) sociālās mājas, kuras līdz šim bija Rīgas priekšpilsētu pašvaldību vai Rīgas domes Īpašuma departamenta bilancē.

Saskaņā ar Departamenta darba koplīguma p.1.1., lai risinātu nesaprašanas vai konfliktus jautājumos materiālo pabalstu, prēmiju, atzinības rakstu piešķiršanā 1999.gadā no līgumslēdzēju pušu pilnvarotiem pārstāvjiem tika izveidota izlīgšanas komisija.

2.

2003.gadā veikta Rīgas domes Labklājības departamenta dokumentu vērtības ekspertīze un aprakstīšana par 1999.-2001.g. Ņemot vērā to, ka Labklājības departamenta pamatfunkcijas nav mainījušās un tas turpina īstenot Rīgas domes sociālās palīdzības, veselības aprūpes darbu un to, ka dokumentu sastāvs būtiski nav mainījies, šis fonds tiek turpināts.

Sastādīts pastāvīgi glabājamo lietu apraksta Nr.1 turpinājums. Lietas aprakstā sistematizētas pēc nomināli hronoloģiskā principa struktūrdaļu ietvaros. Departamenta darba plāni 1999.gadam un 2001.gadam netika stādīti. Pašvaldības pasūtījuma konkurss par medicīniskiem pakalpojumiem tika organizēts tikai 1999.gadā. Sarakste finansēšanas jautājumos 1999.gadā neveidojās. Pamatlīdzekļu pieņemšanas nodošanas akti tika stādīti tikai 2001.gadā. Atskaites par bērnu namu darbu par 2001.g. netika pieprasītas. Atskaites par audžu ģimeņu apmācību un statusa iegūšanu 1999.-2001.gadā netika stādītas. Sociālā krīzes fonda padomes sēdes 1999.gadā netika organizētas.

Aprakstā Nr.1 iekļauti arī dokumenti par iepriekšējiem gadiem: statistikas atskaites par sociālās aprūpes iestāžu darbu 1998.gadā, sarakste ar bērnu tiesību aizsardzības organizācijām un pašvaldību institūcijām bērnu tiesību jautājumos par 1998.g., dokumenti par Rīgas sociālās aprūpes centra "Arkādija" likvidāciju par 1996.-1998.g.

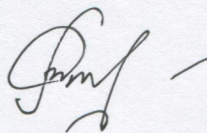
Turpināts personālsastāva lietu apraksts Nr.2. Lietas aprakstā sistematizētas pēc nomināli hronoloģiskā principa. Aprakstā iekļauti izlīgšanas komisijas sēžu protokoli, kurās tika izskatīti jautājumi par materiālo pabalstu, premēšanu, atzinības rakstu piešķiršanu Departamenta darbiniekiem. Aprakstā iekļauti dokumenti par iepriekšējiem gadiem: 1995.-1998.gadā atbrīvoto darbinieku personas lietas un darba līgumi (papildus),

darba līgumi par konkrēta darba veikšanu par 1998.g. Darbinieku saraksti 1999.-2001.g. netika stādīti.

Sastādīts akts par dokumentiem, kas zaudējuši vēsturisko un praktisko nozīmi atļasi iznīcināšanai.

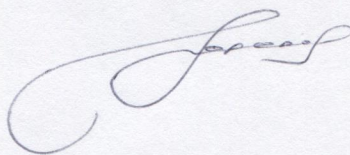
Dokumentu sastāvs ir pilnīgs. Dokumentu fiziskais stāvoklis ir labs.

Vēsturiskās izziņas turpinājumu
sastādīja



V.Stradins

Ar vēsturiskās izziņas turpinājumu
IEPAZINĀS:
Rīgas domes Labklājības
departamenta direktors



V.Nagobads

2003.g. 31. martā

Rīgas domes Labklājības departamenta struktūra

Nodaļu nosaukumi	Gadi		
	1999.	2000.	2001.
<u>Vadība:</u>			
direktors	+	+	+
direktora palīgs	+	+	+
vadības sekretāre	+	+	+
sabiedrisko attiecību speciālists	+	+	+
personāla inspektors	+	+	+
jurists	-	+	+
<u>Grāmatvedības nodaļa</u>	+	+	+
<u>Ekonomikas un plānošanas nodaļa</u>	+	+	+
<u>Informācijas, apmācības un projektu nodaļa</u>	+	+	+
<u>Saimniecības nodaļa</u>	+	+	+
<u>Sociālās palīdzības pārvalde</u>	+	+	+
<u>Bērnu un ģimenes aprūpes nodaļa</u>	+	+	+
<u>Sociālo pabalstu nodaļa</u>	+	+	+
<u>Sociālās rehabilitācijas nodaļa</u>	+	+	+
<u>Veselības aprūpes pārvalde</u>	+	+	+
<u>Sociālo māju nodaļa</u>	-	+	+

RĪGAS DOMES LABKLĀJĪBAS DEPARTAMENTS

Vēsturiskās izziņas
turpinājums
par 2002.-2004.gadu

I

2002.-2004.gadā Rīgas domes Labklājības departamenta (turpmāk – Departaments) nosaukums, funkcijas un galvenie uzdevumi nav mainījušies.

2002.-2004.gadā Departamenta struktūrā tika veiktas izmaiņas.

1. **Ar 2002.gada 1. jūliju** saskaņā ar 2002.gada 28.jūnija Departamenta rīkojumu Nr.67-ap tika ieviests jauns amats – galvenais speciālists audita jautājumos un amats „direktora palīgs” tika pārdēvēts par amatu „direktora palīgs- darba satura analītiķis”.
2. **Ar 2003.gada 1. janvāri** saskaņā ar 2003.gada 2. janvāra departamenta rīkojumu Nr.1-p tika pārdēvēta un reorganizēta **Sociālās palīdzības pārvalde**:
 - Sociālās palīdzības pārvalde pārdēvēta par **Sociālo pārvaldi**;
 - Bērnu un ģimenes aprūpes nodaļa tika pārdēvēta par **Sociālo pakalpojumu nodaļu ģimenēm un bērniem**;
 - Sociālo pabalstu nodaļa tika pārdēvēta par **Sociālās palīdzības nodaļu**;
 - Sociālās rehabilitācijas nodaļa tika pārdēvēta par **Sociālo pakalpojumu nodaļu veciem ļaudīm un invalīdiem**;
 - tika izveidota jauna nodaļa – **Sociālā darba supervīzijas nodaļa**.
(Supervīzija – ir efektīvs mehānisms, kā attīstīt sociālā darba speciālistu profesionālās prasmes, izpratni un spējas, nodrošināt savstarpēju pieredzes, zināšanu un informācijas apmaiņu, kā arī sniegt emocionālu atbalstu).
3. **Ar 2004.gada 1.jūniju** saskaņā ar 2004.gada 27.maija Departamenta rīkojumu Nr.70-rs
 - tika ieviest jauns amats – **datortīkla administrators**;
 - Ekonomikas un plānošanas nodaļa tika pārdēvēta par **Finanšu un plānu nodaļu**;
 - Sociālo māju nodaļa tika pārdēvēta par **Tehnisko nodaļu**;

8

- Sociālās pārvaldes Sociālo pakalpojumu nodaļa veciem ļaudīm un invalīdiem tika pārdēvēta par **Sociālo pakalpojumu nodaļu pilngadīgām personām.**

2002.-2004.gada Departamenta struktūras izmaiņas skat. arī Pielikumā Nr.1

Reorganizēto struktūrvienību funkcijas reglamentētas nolikumos - skat. 1.apraksta 223.-225. lietās.

2002.-2004.gadā turpina savu darbu šādas Departamenta pastāvīgās padomes un komisija:

1. Sociālās pārvaldes Koordinācijas padome;
2. Sociālās Krīzes fonda padome;
3. Sociālās pārvaldes Institucionālās aprūpes nepieciešamības izvērtēšanas komisija;
4. Veselības aprūpes koordinācijas padome.

Sociālās pārvaldes Koordinācijas padome - (līdz 1999.g. - Rīgas sociālās palīdzības koordinācijas centra Koordinācijas padome) - izveidota 1994.gadā ar uzdevumu nodrošināt saskaņotu Rīgas sociālās palīdzības koordinācijas centra (no 1999.g – Rīgas domes Labklājības departaments) un Rīgas Sociālās palīdzības dienesta (no 2003.gadā – Sociālais dienests) rīcību un darba koordināciju.

Sociālās Krīzes fonda padome – izveidota 1996.gadā ar uzdevumu sniegt materiālo palīdzību sociāli mazaizsargātiem pilsoņiem un iedzīvotājiem krīzes gadījumos.

Sociālās pārvaldes Institucionālās aprūpes nepieciešamības izvērtēšanas komisija – izveidota 2000.gadā ar uzdevumu pamatojoties uz Sociālās palīdzības dienesta (no 2003.gada – Sociālais dienests) sociālo darbinieku sagatavotās lietas dokumentiem izvērtēt institucionālās aprūpes nepieciešamību personai un pieņemt lēmumus par konkrētās sociālās situācijas risinājumu.

Veselības aprūpes koordinācijas padome - izveidota ar 2002.gada 12.februāra Rīgas domes lēmumu Nr.987 ar uzdevumu pilnveidot Rīgas ārstniecības iestāžu darbību, izstrādāt vienotu politiku veselības aprūpes jomā, kā arī nodrošināt tās realizāciju un izpildes koordināciju.

Saskaņā ar 2002.gada 20. decembra Rīgas domes priekšsēdētāja rīkojumu Nr.679-r „Par Rīgas domes padomju un komisiju dokumentu glabāšanu, to kopiju un izrakstu apliecināšanu” Veselības aprūpes koordinācijas padomes dokumenti tika iekļauti Rīgas domes Labklājības departamenta lietu nomenklatūrā.

2002.-2004.gadā Departamenta pakļautībā esošo institūciju saraksts skat. Pielikumā Nr.2.

2004.gadā Rīgas pašvaldības sociālās sistēmas shēmu skat. Pielikumā Nr.3.

II

2007.gadā tika veikta Departamenta 2002.-2004.gada pastāvīgi glabājamo un personālsastāva dokumentu izvērtēšana un aprakstīšana.

Turpināti pastāvīgi glabājamo lietu apraksts Nr.1 un personālsastāva lietu apraksts Nr.2.

Apraksta Nr.1 turpinājumā iekļauti dokumenti, kas raksturo Departamenta darbību:

- rīkojumi, Departamenta un tās struktūrvienību nolikumi, amatu saraksti, amatu apraksti, darba plāni un pārskati par to izpildi;
- Departamenta un pakļautībā esošo institūciju pamatbudžeta un speciālā budžeta izdevumu tāmes, grāmatvedības gada pārskati, revīzijas un pārbaudes akti;
- sarakste pamatdarbības jautājumos ar Labklājības un Veselības ministrijām, Rīgas domes Finanšu departamentu, pakļautībā esošo institūcijām;
- sarakste ar juridiskām personām par pašvaldības iepirkumiem, izpildītie sociālo pakalpojumu līgumi;
- Departamenta padomju un komisijas sēžu protokoli u.c.

Apraksta Nr.1 turpinājumā iekļautas arī lietas un dokumenti par 1995.-2001.gadu:

- Departamenta gada pārskati, revīziju un pārbaužu akti;
- Departamenta un tās struktūrvienību nolikumi, darbinieku amatu apraksti;
- izpildītie sociālo pakalpojumu līgumi;
- Sociālās Krīzes fonda padomes sēžu protokoli;
- Institucionālās aprūpes nepieciešamības izvērtēšanas komisijas sēžu protokoli u.c.

Veselības aprūpes koordinācijas padome 2004.gadā neveica darbību.

Lietas aprakstā sistematizētas pēc nomināli hronoloģiskā principa struktūrdaļu ietvaros.

Apraksta Nr.2. turpinājumā iekļauti dokumenti par Departamenta personālsastāvu:

- rīkojumi personāla jautājumos;
- atbrīvoto darbinieku personas lietas un personas kartītes;
- darba līgumi par konkrēta darba veikšanu;
- personas rēķinu kartītes;
- valsts sociālās apdrošināšanas obligāto iemaksu uzskaites kartītes;
- izlīgšanas komisijas sēžu protokoli u.c.

Apraksta Nr.2 turpinājumā iekļautas arī lietas un dokumenti par 1998.-2001.gadu:

- atbrīvoto darbinieku personas kartītes un personas lietas;
- darba līgumi par konkrēta darba veikšanu.

Darba līgumi iekļauti atbrīvoto darbinieku personas lietās.

Darbinieku personas rēķinu kartītes par 2002.gadu veidoti daļēji un glabāšanai atstāti arī 2002.gada algu saraksti.

Lietas aprakstā sistematizētas pēc nomināli hronoloģiskā principa un atbrīvoto darbinieku personas lietas sistematizētas pēc alfabēta katrā gada ietvaros.

Dokumentu fiziskais stāvoklis ir apmierinošs.

Dokumenti, kas zaudējuši vēsturisko un praktisko nozīmi, atlasīti iznīcināšanai.

Vēsturiskās izziņas turpinājumu
sastādīja LVA vec. eksperte

I. Celmiņa I. Celmiņa

Ar vēsturiskās izziņas turpinājumu
IEPAZINĀS:

Rīgas domes
Lābklājības departamenta
direktore I. Švekle
2007. gada 14.

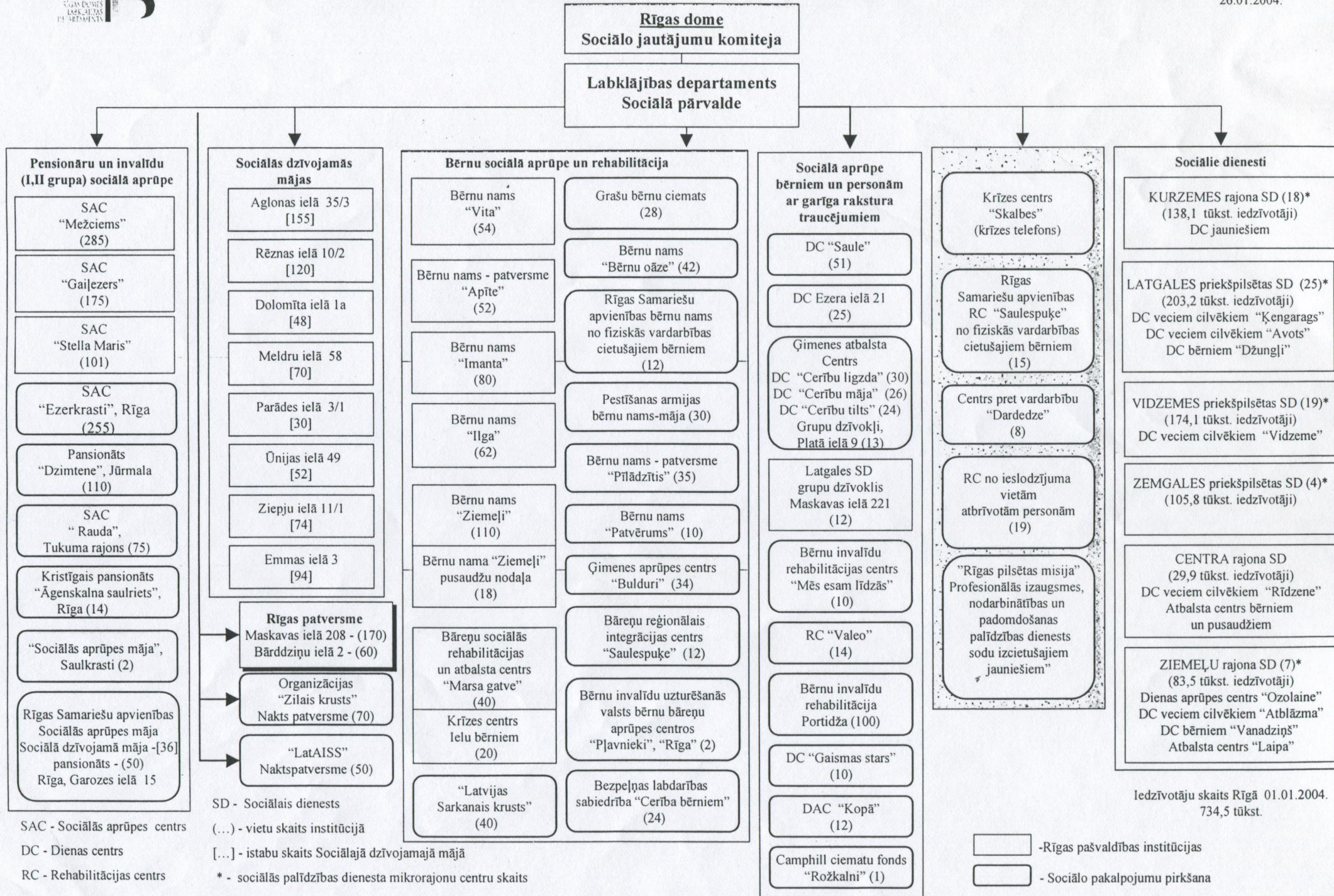


Rīgas domes Labklājības departamenta struktūra

	2002.g.	2003.g.	No 01.06.2004.
1.	Vadība	+	+
1.1	direktors	+	+
1.2	direktora palīgs - no 01.07.2002.-direktora palīgs- darba satura analītiķis	+	+
1.3	vadības sekretāre	+	+
1.4	sabiedrības attiecības speciālists	+	+
1.5	personāla inspektors	+	+
1.6	jurists	+	+
1.7	lietvede-arhivāre	+	+
1.8	- no 01.07.2002.- galvenais speciālists audita jautājumos	+	+
1.9	-	-	datortīkla administrators
2.	Grāmatvedības nodaļa	+	+
3.	Ekonomikas un plānošanas nodaļa	+	Finanšu un plānu nodaļa
4.	Informācijas, apmācības un projektu nodaļa	+	+
5.	Sociālo māju nodaļa	+	Tehniskā nodaļa
6.	Saimniecības nodaļa	+	+
7.	Sociālās palīdzības pārvalde	Sociālā pārvalde	+
7.1	Bērnu un ģimenes aprūpes nodaļa	sociālo pakalpojumu nodaļa ģimenēm un bērniem	+
7.2	Sociālo pabalstu nodaļa	Sociālās palīdzības nodaļa	+
7.3	Sociālās rehabilitācijas nodaļa	Sociālo pakalpojumu nodaļa veciem ļaudīm un invalīdiem	Sociālo pakalpojumu nodaļa pilngadīgām personām
7.4	-	Sociālā darba supervīzijas nodaļa	+
8.	Veselības aprūpes pārvalde	+	+

2002.-2004.gadā Departamenta pakļautībā esošo institūcijas.

1. Rīgas Centra rajona Sociālās palīdzības dienests (no 2003.g.- Sociālais dienests).
2. Rīgas Kurzemes rajona Sociālās palīdzības dienests (no 2003.g.- Sociālais dienests).
3. Rīgas Latgales priekšpilsētas Sociālās palīdzības dienests (no 2003.g.- Sociālais dienests).
4. Rīgas Vidzemes priekšpilsētas Sociālās palīdzības dienests (no 2003.g.- Sociālais dienests).
5. Rīgas Zemgales priekšpilsētas Sociālās palīdzības dienests (no 2003.g.- Sociālais dienests).
6. Rīgas Ziemeļu rajona Sociālās palīdzības dienests (no 2003.g.- Sociālais dienests).
7. Rīgas sociālās aprūpes centrs „Gaiļezers”.
8. Rīgas sociālās aprūpes centrs „Mežciems”.
9. Rīgas sociālās aprūpes centrs „Stella Maris”.
10. Rīgas pašvaldības bērnu nams „Imanta”.
11. Rīgas pašvaldības bērnu nams „Ilga”.
12. Rīgas pašvaldības bērnu nams „Vita”.
13. Rīgas pašvaldības bērnu nams „Ziemeļi”.
14. Rīgas pašvaldības bērnu nams - patversme „Apīte”.
15. Rīgas bāreņu sociālās rehabilitācijas un atbalsta centrs „Marsa gatve”.
16. Rīgas naktspatversme (no 2003.g.- Rīgas patversme).
17. Sociālās mājas.



~~Šinī lietā 2 (divas)
numurētas lapas
20 08. g. «26.» sept.
LVA arhivists S. Laciņš~~

~~Šinī lietā 6 (sešas)
numurētas lapas
20 17. g. «11.» decembrī
LVA arhivists [Signature]~~

~~Šinī lietā 13 (trīspadsmit)
numurētas lapas
20 19. g. «14.» maijā
LVA arhivists [Signature]~~