

1763

L. & Rūpniecības un enerģētikas ministrija  
LATVIJAS VALSTS ARHĪVS  
Valsts uzņēmums "Latvenergo"

Termofirācijas un centralizētās  
siltumapgādes pārvalde

Fonds 1763

Vēsturiskā ieraksta

1961. - 1980. g. - 1991. g. - 1997. g.

**РИЖСКИЕ ТЕПЛОВЫЕ СЕТИ  
ГЛАВНОГО УПРАВЛЕНИЯ ЭНЕРГЕТИКИ И ЭЛЕКТРИФИКАЦИИ  
"ГЛАВЛАТВЭНЕРГО" ПРИ СОВЕТЕ МИНИСТРОВ Л С С Р**

Рижские тепловые сети организованы на базе Цеха тепловых сетей Управления энергетического хозяйства Совета Народного хозяйства Латвийской ССР - 1 июня 1961 года на основании Постановления Народного хозяйства Латвийской ССР № 169 от 25 апреля 1961 года "О мерах усиления работ по теплофикации города Риги".

Согласно Приказу начальника Управления энергетического хозяйства Совета Народного хозяйства Латвийской ССР № 198-к от 1 июня 1961 года на Рижские тепловые сети возложены обязанности управления тепловыми сетями на правах самостоятельного предприятия, подчиненного Управлению энергетического хозяйства "Латвэнерго" Совета Народного хозяйства Латвийской ССР.

2 ноября 1962 года предприятие Рижские тепловые сети передается под руководство Главного управления энергетики и электрификации "Главлатвэнерго" при Совете Министров Латвийской ССР.

В момент организации предприятия тепло в сети поступало от двух электростанций /от Рижской ТЭЦ и Рижской ГРЭС/.

Максимальная присоединенная тепловая нагрузка сетей составила 120 Гкал/час. Общее количество абонентов - 217.

Все тепловые сети и абоненты делились на два сетевых района.

Первый сетевой район охватывал все магистральные и разводящие водные тепловые сети и абоненты, присоединенные к ним от Рижской ТЭЦ до перекачивающей насосной по ул.Этнас /магистрали №1 и №2/ и паровые сети Рижской ТЭЦ.

Второй сетевой район охватывал все тепловые сети Рижской ГРЭС и магистральные и разводящие водяные сети Рижской ТЭЦ от перекачивающей насосной по улице Этнас,5 и дальше /магистрали №3 и №4/.

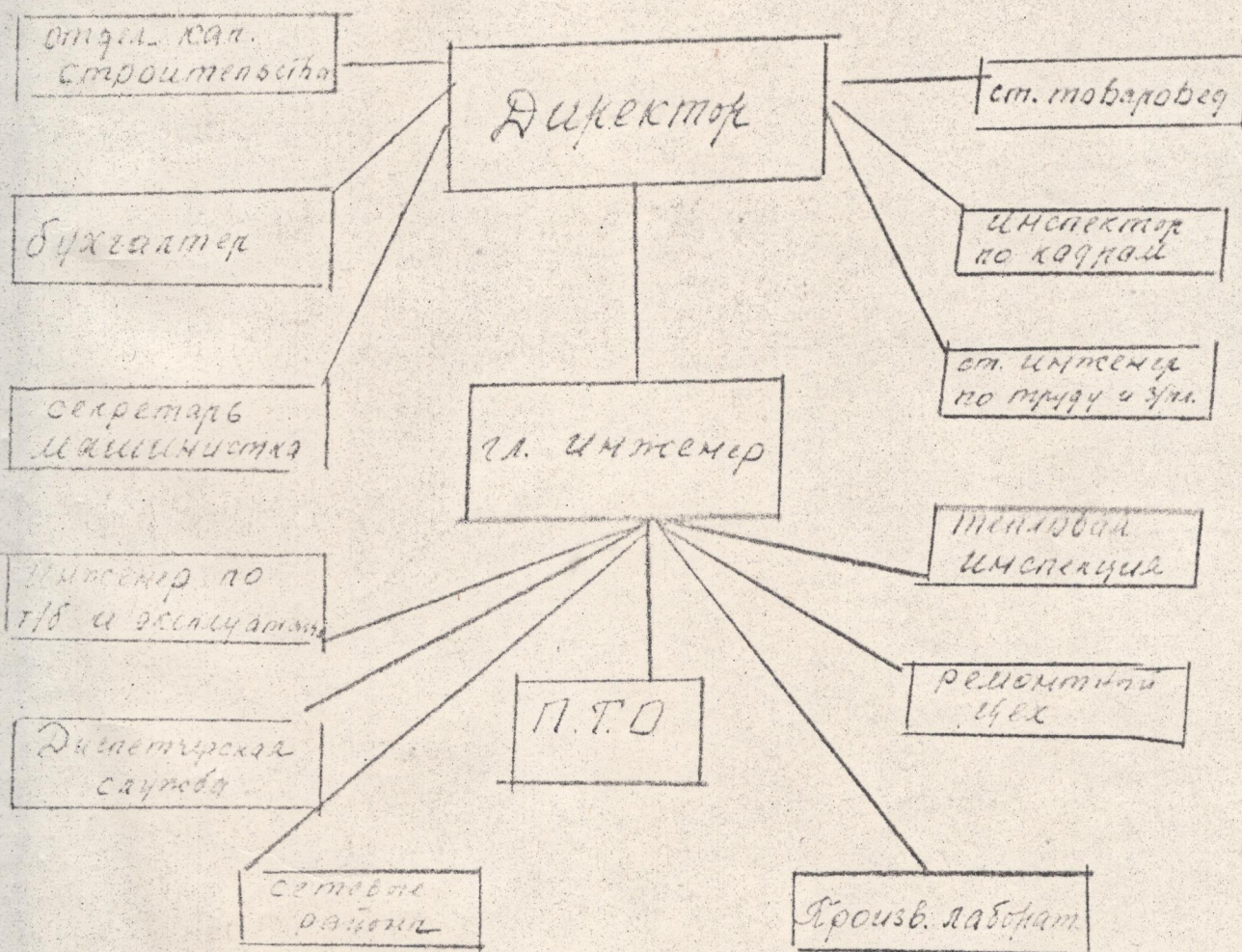
12 октября 1963 года в составе предприятия начата эксплуатация вновь построенной котельной "К е н г а р а г с"

и тепловых сетей жилищно-коммунального 3-го сетевого района /в Московском районе г.Риги/.

С 1 июля 1965 года сетевым районам было вменено в обязанности надзор за эксплуатацией тепловых узлов и учет отпуска тепла с одновременной передачей в их распоряжение абонентских обходчиков и инженера-инспектора.

В момент организации тепловых сетей организационная структура была следующая

Рис. № 1



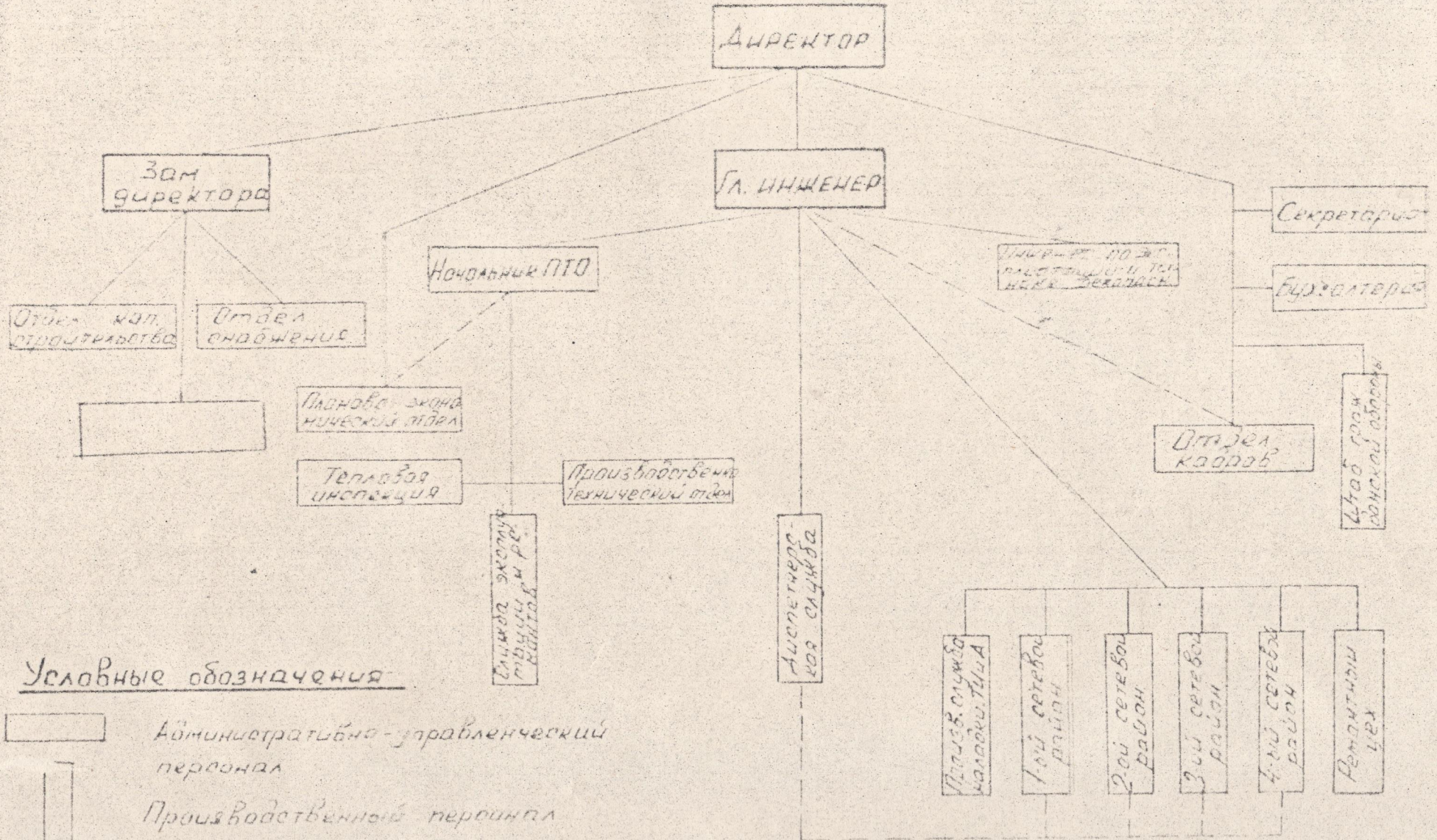
В 1966 году утверждена и введена в действие новая структура предприятия. Образован отдел присоединений и перспективного развития, который подчиняется заместителю директора.

Рис. № 2

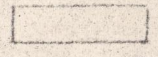
3

Утверждаю:  
 Директор Рышских тепловых сетей  
 /Бескончин Е. П.  
 1966

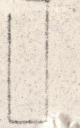
ОРГАНИЗАЦИОННАЯ СТРУКТУРА РЫШСКИХ ТЕПЛОВЫХ СЕТЕЙ



Условные обозначения



Административно-управленческий персонал



Производственный персонал

4

Научно-техническая обработка документальных материалов произведена впервые, в 1966 году. Экспертная комиссия, образованная на основании приказа № 63 от 13 апреля 1966 года, руководствуясь "Перечнем типовых документальных материалов с указанием сроков хранения", изд. 1963 года, просмотрела 712 дел за 1956-1965 годы. Из них выделено к уничтожению, как неимеющие научной ценности и утратившие практическое значение - 164 дела за 1958-1963 годы, оставлено на временное хранение - 184 дела.

На документальные материалы постоянного хранения в количестве 336 дел за 1961-1965 годы составлены следующие описи:

1. Секретариат
2. Отдел кадров
3. Бухгалтерия
4. Производственно-технический отдел
5. Планово-экономический отдел
6. Отдел капитального строительства
7. Тепловая инспекция
8. Заводской комитет

В опись № 6 (ОКС"а) включены документальные материалы по строительству тепловых сетей 1956-1960 годов.

Отдельно предоставлена опись <sup>№ 9</sup> документальных материалов по личному составу за 1961-1965 годы в количестве 28 единиц хранения.

В описи в основном включены документальные материалы, отражающие деятельность тепловых сетей, такие, как годовые отчеты основной деятельности, отчеты по теплоэнергии, отчеты по новой технике, титульные списки капитального строительства, материалы по соц. соревнованию и другие.

В опись № 4 (ПТО) входят оперативные журналы, которые отражают ежесуточную эксплуатацию тепловых сетей с начала их деятельности.

В опись № 2 включены списки ИТР с годовыми отчетами, в описях ПЭО отсутствуют отчеты по т/энергии за 1962, 1963 г.г., эти материалы не сохранились.

Документальные материалы систематизированы в описях по номинально-хронологическому признаку.

ДИРЕКТОР РИЖСКИХ ТЕПЛОСЕТЕЙ  
ЗАВ АРХИВОМ

*Васильев*  
Я. БЕСКОНЧИН  
СОКОЛОВА

5

УПРАВЛЕНИЕ ТЕПЛОФИКАЦИИ И ЦЕНТРАЛИЗОВАННОГО  
ТЕПЛОСНАБЖЕНИЯ "ЛАТВГЛАВЭНЕРГО"

ДОПОЛНЕНИЕ  
К ИСТОРИЧЕСКОЙ СПРАВКЕ

За период существования и работы предприятия "Рижские тепловые сети" с 1966 по 1971г.г произошли следующие изменения в его названии:

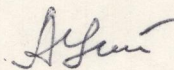
9 июня 1969г на основании приказа № 61-п Главного управления энергетики и электрификации при Совете Министров Латвийской ССР в результате объединения Рижских тепловых сетей с теплоцентралью "Олайне" - было создано "Управление тепловых сетей "Главлатвэнерго" - которое согласно распоряжения № 388-р Совета Министров от 13 мая 1971г. было переименовано в Управление теплофикации и централизованного теплоснабжения.

Подчиненность управления теплофикации и централизованного теплоснабжения изменилась 24.05.71г. / когда Главное управление энергетики и электрификации при Совете Министров ЛССР было ликвидировано и все предприятия, находящиеся в его ведении ( в том числе и Управление теплофикации и централизованного теплоснабжения) перешли под руководство Главного производственного управления энергетики и электрификации Латвийской ССР "Латвглавэнерго" Министерства энергетики и электрификации СССР.

Документы управления за 1966-1970г.г постоянного хранения и по личному составу включались в продолжения выше указанных описей № 1- № 9.

Дополнения к исторической справке  
составила

И.о архивариуса



Ушакова А.Д.

С дополнением к исторической справке

Ознакомился:

Председатель Экспертной комиссии

Заместитель директора



Корп А.П.

\*/ Копия сдал Латв. ССР № 250 от 24.05.71г.

PSRS Enerģētikas un elektrifikācijas ministrija  
Latvijas PSR Galvenā enerģētikas  
un elektrifikācijas ražošanas pārvalde

Latvģlavenerģo  
termofikācijas un centralizētās  
siltumapgādes pārvalde

6  
Министерство энергетики и электрификации СССР  
Главное производственное управление  
энергетики и электрификации Латвийской ССР

Управление теплофикации  
и централизованного теплоснабжения  
Латвģлавэнерģо

г. Рига

№ \_\_\_\_\_

Д О П О Л Н Е Н И Е К И С Т О Р И Ч Е С К О Й  
С П Р А В К Е.

За 1971 – 1980гг. в структуре Управления теплофикации и централизованного теплоснабжения Латвģлавэнерģо произошли следующие изменения :

В 1973г. в целях упрощения структуры предприятия была ликвидирована Служба эксплуатации зданий, а ее функции распределены между Производственно-технической службой и Производственной службой ремонта. Химслужба была реорганизована в Химическую лабораторию (Приказ директора Управления № 68 от 04.04.73г.).

В 1974г. была организована новая структурная единица тепло-центральной "Иманта" (Приказ директора Управления № 308 от 13.12.74г.).

В 1975г. на баланс Управления была принята котельная поселка Саласпилс.

Для эксплуатации принятой котельной создана новая структурная единица "Сетевой район Саласпилс" (Приказ директора Управления № 250 от 10.10.75г.).

В целях упорядочения структуры Управления с 01.12.75г., согласно приказу директора Управления № 282 от 24.11.75г. произошли следующие изменения в структуре :

Служба Присоединения и Перспективного развития объединена

с Производственно-технической службой и образован Производственно-технический отдел (ПТО).

Производственная химлаборатория введена в состав Производственной службы тепловой автоматики и измерений.

На базе Абонентской службы образован Отдел сбыта энергии. На базе электроцеха образована Производственная служба электрохозяйства. На базе сетевого района "Саласпилс" образована теплоцентраль "Саласпилс" с сетями.

Таким образом на 01.01.81г. Управление имело следующую структуру :

#### I. Руководство предприятия

1. Директор.
2. Главный инженер.
3. Заместитель директора по экономическим вопросам.
4. Заместитель директора по капитальному строительству.
5. Заместитель главного инженера.
6. Персонал при руководстве.

#### II. Отделы и службы Управления.

1. Производственно-технический отдел.
2. Планово-экономический отдел.
3. Бухгалтерия.
4. Отдел капитального строительства.
5. Тепловая инспекция.
6. Отдел материально-технического снабжения.

#### III. Производственные подразделения.

1. Диспетчерская служба.
2. Первый сетевой район.
3. Участок эксплуатации тепловых сетей ТЭЦ-2.
4. Второй сетевой район.
5. Теплоцентраль "Кенгарагс" с сетями.
6. Теплоцентраль "Засулаукс" с сетями.



7. Теплоцентраль "Олайн" с сетями.
8. Теплоцентраль "Иманта" с сетями.
9. Теплоцентраль "Саласпилс" с сетями.
10. Производственная служба электрохозяйства.
11. Производственная служба тепловой автоматики и измерений.
12. Производственная служба ремонтов.

В связи с проведением экспертизы ценности документов, выделением значительного количества дел к уничтожению, описи дел за 1961 - 1970 гг. переработаны и аннулированы.

Но все дела постоянного хранения за 1961 - 1980 гг. составлена единая опись № 12.

Дела в описи систематизированы по структурному принципу, далее по номинально-хронологическому.

В Описи дел № 12 имеются документы за 1958 - 1960 гг., принятые от цеха тепловых сетей при Рижской тепловой электростанции № 1 (РТЭЦ-1).

В Описи включены дела отражающие деятельность Управления, Приказы, Планы, Отчеты по всем направлениям деятельности, документы по механизации и автоматизации, документы по переводу на новые условия труда, акты приемки в эксплуатацию тепловых сетей, технические условия на подключение абонентов, документы по социалистическому соревнованию (республиканскому, межреспубликанскому, отраслевому), колдоговора и др.

К Описи дел № 12 составлено оглавление.

Опись № 9, дел по личному составу продолжаю. Состав документов полный.

Ответственная за архив  
О:709.83г.

А.Гафарова

С дополнением к исторической справке ознакомлен:  
Директор Управления теплофикации и централизованного теплоснабжения Латглавэнерго

Ю.К.Лепин

9

Управление теплофикации и  
централизованного тепло-  
снабжения Латвглавэнерго

ДОПОЛНЕНИЕ к ИСТОРИЧЕСКОЙ  
СПРАВКЕ.

За 1981 - 1982 г.г. в структуре Управления теплофикации и централизованного теплоснабжения "Латвглавэнерго" произошли следующие изменения :

С 1-го февраля 1981 года согласно приказа № 68 от 25-го февраля 1981 года Отдел сбыта энергии переименован в Тепловую инспекцию.

План социально-экономического развития предприятия на XI - пятилетку (1981 - 1985 г.г.) не составлялся.

Таким образом на 01.01.83г. Управление имело следующую структуру :

I. Руководство предприятия

1. Директор.
2. Главный инженер.
3. Заместитель директора по экономическим вопросам.
4. Заместитель директора по капитальному строительству.
5. Заместитель главного инженера.
6. Персонал при руководстве.

II. Отделы и службы Управления

1. Производственно-технический отдел.
2. Планово-экономический отдел.
3. Бухгалтерия.
4. Отдел капитального строительства.
5. Тепловая инспекция.
6. Отдел материально-технического снабжения.

III. Производственные подразделения.

1. Диспетчерская служба.
2. Первый сетевой район.
3. Участок эксплуатации тепловых сетей ТЭЦ-2.
4. Второй сетевой район.
5. Теплоцентраль "Кенгарагс" с сетями.
6. Теплоцентраль "Засулаукс" с сетями,
7. Теплоцентраль "Олайне" с сетями.
8. Теплоцентраль "Иманта" с сетями.
9. Теплоцентраль "Саласпилс" с сетями.
10. Производственная служба электрохозяйства.
11. Производственная служба тепловой автоматики и измерений.
12. Производственная служба ремонтов.

В описи дел № 12 имеются документы за 1970-80 г.г.

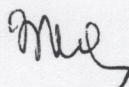
В Опаси включены дела, отражающие деятельность Управления Приказы, Планы, Отчеты по всем направлениям деятельности, документы по механизации и автоматизации, акты приемки в эксплуатацию тепловых сетей, документы по социалистическому соревнованию (республиканскому, межреспубликанскому, отраслевому), Колдоговора и др.

К Описи дел № 12 составлено оглавление.

Список № 9, дел по личному составу продолжаю.

Состав документов полный.

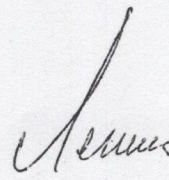
/ Ответственный за архив



А.Гафарова

С дополнением к исторической справке ознакомлен :

Директор Управления теплофикации и централизованного теплоснабжения Латвглавэнерго



Ю.К.Лепин

05.09.84

Д О П О Л Н Е Н И Е  
к исторической справке.

За 1983г в структуре Управления теплофикации и централизованного теплоснабжения "Латвглавэнерго" произошли следующие изменения

С 01.01.83г в структуру Управления согласно приказа Латвглавэнерго №491-п от 23.12.82г и приказа по Управлению №3 от 4.01.83г принята районная котельная "Вецмилгравис", как подразделение - ТЦ "Вецмилгравис"

Таким образом на 01.01.84г Управление имело следующую структуру:

И. Руководство предприятия

1. Директор
2. Гл. инженер
3. Заместитель директора по экономическим вопросам
4. Заместитель директора по капитальному строительству
5. Заместитель главного инженера
6. Персонал при руководстве

II. Отделы и службы Управления

1. Производственно-технический отдел
2. Планово-экономический отдел
3. Бухгалтерия
4. Отдел капитального строительства
5. Тепловая инспекция
6. Отдел материально-технического снабжения

III. Производственные подразделения

1. Диспетчерская служба
2. I-ый сетевой район
3. Участок эксплуатации тепловых сетей ТЭЦ-2
4. Второй сетевой район
5. Теплоцентраль "Кенгарагс" с сетями
6. Теплоцентраль "Засулаукс" с сетями
7. Теплоцентраль "Олайне" с сетями
8. Теплоцентраль "Иманта" с сетями
9. Теплоцентраль "Саласпилс" с сетями
10. Теплоцентраль "Вецмилгравис"
11. Производственная служба электрохозяйства
12. Производственная служба тепловой автоматики и измерений

13. Производственная служба ремонтов

В описи дел №12 и №9 имеются документы за 1981-82гг.

В описи включены дела, отражающие деятельность Управления приказы, планы, отчеты по всем направлениям деятельности, акты приемки в эксплуатацию тепловых сетей, документы по социалистическому соревнованию (республиканскому, межреспубликанскому, левому), колдоговора и др.

К описи дел №12 составлено оглавление.

Состав документов полный.

Ответственный за архив

*me*

А.А.Гафарова

С дополнением к исторической справке ознакомлен:

Директор Управления теплофикации

и централизованного теплоснабжения

"Татэвланэнерго"

*Лепин*

Ю.К.Лепин



Termofikācijas un centralizētās siltumapgādes pārvalde  
Valsts uzņēmums "Latvenergo"  
Latvijas Republikas Rūpniecības un enerģētikas ministrija.

Vēsturiskās izziņas turpinājums par 1984.-1991.gadiem.

Šajā laika posmā tika izmainīts augstākstāvošās organizācijas nosaukums:

"Latvijas PSR Enerģētikas un elektrifikācijas ražošanas pārvalde  
"Latglavenergo" PSRS Enerģētikas un elektrifikācijas ministrija"

Ar 01.01.89. pārdēvēta:

"Latvijas PSR Enerģētikas un elektrifikācijas ražošanas apvienība "Latvenergo" PSRS Enerģētikas un elektrifikācijas ministrija".

PSRS Enerģētikas un elektrifikācijas ministrijas pavēle Nr. 322-a, 10.08.88., "Latvenergo" pavēle Nr.287, 31.10.88.

Ar 01.10.91. "Latvenergo" pāriet Latvijas Republikas Enerģētikas ministrijas pakļautībā ar nosaukumu - "Valsts uzņēmums "Latvenergo"".

Latvijas Republikas Enerģētikas ministrijas pavēle Nr.97-k, 27.09.91.

Ar 13.11.91. Valsts uzņēmums "Latvenergo" Latvijas Republikas Rūpniecības un enerģētikas ministrija.

Uzņēmuma funkcijas bez izmaiņām. Ražošanas struktūrdalās ir izmaiņas: sakarā ar darba apjoma palielināšanos ar 1.jūliju 1985.gadā tiek izveidoti 3., 4. un 5.tīklu rajoni. XXX

Salaspils siltumcentrāli pārņēma 5,tīklu rajons.

Uzņēmuma pakļautībā ar 01.01.88. pāriet siltumcentrāle "Andrejsala", kura tika atdalīta no Termoelektrocentrāles-1 (TEC-1). "Latvenergo" pavēle Nr.334, 13.11.87.

II

1994.gadā tika veikta kārtējā zinātniski-tehniskā dokumentu apstrāde par 1984.-1991.gadiem.

Pastāvīgā glabāšanā lietas iekļautas aprakstā Nr.12, turpinājumā.

Lietas par personālo sastāvu iekļautas aprakstā Nr.9, turpinājumā.

Ilgtermiņa glabāšanā lietas iekļautas aprakstā Nr.13, turpinājumā.

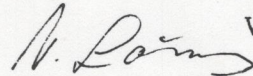
Aprakstos dokumentu sistematizācijas princips paliek iepriekšējais.

Lietu sastāvs nav pilnīgs, par ko ir sastādīts akts Nr.1, 25.08.94.

Tādi dokumenti kā - plāni un atskaites par jaunās tehnikas ieviešanu ražošanā, siltumtīklu darba tehniski-ekonomiskie rādītāji, siltumtīklu apjoma un siltumcentrāļu nosacīto vienību aprēķins personāla skaitliskā normatīva noteikšanai 1991.gadā netika sastādīti.

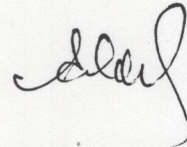
Gada atskaites par darba un darba algu plānu izpildi par 1984.-1991.gadiem atrodas grāmatvedības gada atskaitēs.

Vēsturiskās izziņas turpinājumu  
sastādīja arhivāre:



V.Ločmele

Ekspertu komisijas  
priekšsēdētājs:  
uzņēmuma komercdirektors



A.Korps

1994.g. 10. 04.

---

XXX Ziņas ņemtas no štatū sarakstiem, pavēles nozaudētas.

29.09.1997. Nr. \_\_\_\_\_  
uz Nr. \_\_\_\_\_

**Vēsturiskās izziņas turpinājums  
par 1992. - 1997.gadiem**

I. Šajā laika posmā tika izmainīts augstākstāvošās organizācijas nosaukums. Pamatojoties uz LR Ministru kabineta rīkojumu Nr. I74-r (prot. Nr. 28 4§) no 1993.g. 30.decembra Valsts uzņēmums "Latvenergo" pārveidots par Valsts akciju sabiedrību "Latvenergo", kuras struktūrā iekļauta kā filiāle Termofikācijas pārvalde. *no 04.02.1994.*

Termofikācijas pārvaldes pamatuzdevums bija siltumenerģijas piegāde, kā siltumnesēju izmantojot karsto ūdeni un tvaiku.

Pārvalde apgādāja ar siltumenerģiju aptuveni 600 tūkstošus vai 2/3 Rīgas iedzīvotājus, kā arī Olaines pilsētas patērētājus.

Galvenais siltumenerģijas lietotājs bija dzīvojamais fonds - 70%; skolas un slimnīcas - 20% un rūpniecības uzņēmumi - 10%.

Siltumenerģijas ražošanai kā kurināmais tikā izmantota dabas gāze un mazuts. Termofikācijas pārvaldes divdesmit deviņās struktūrvienībās, tajā skaitā sešās siltumcentrālēs un piecos tīklu rajonos bija nodarbināti 650 darbinieki.

Saskaņā ar štatu sarakstu 1992.gadam pārvaldes struktūra bija šāda:

- vadība
- personāla daļa
- tehniskā daļa
- plānu daļa



- klientu daļa
- grāmatvedība
- kapitālās celtniecības daļa
- apgādes daļa
- jurists
- kanceleja
- ražošanas struktūrvienības, kopskaitā - 17.

Pārvaldes struktūra līdz 1996.gadam nemainījās.

Valsts akciju sabiedrība "Privatizācijas aģentūra" ar 1997.gada 6.februāra Valdes lēmumu Nr. 18/47 "Par privatizējamās valsts akciju sabiedrības "Latvenergo" atsevišķi privatizējamajiem objektiem", objekts Nr. II, kas sastāv no filiāles "Termofikācijas pārvalde" valdījumā esošās mantas (izņemot Andrejsalas siltumcentrāli), tika nodalīts atsevišķi privatizējamā objektā un šī objekta privatizācija ir notikusi.

Saskaņā ar valsts akciju sabiedrības "Privatizācijas aģentūra" 1997.gada 13.maija Valdes lēmumu Nr. 76/II27 un ģenerāldirektora J.Nagla 1997.gada 19.05. rīkojumu Nr. 2/193, privatizētā manta ar 1997.gada 27.maija Nodošanas-pieņemšanas aktu ir nodota jaunajam īpašniekam.

Jau ar 1996.gada 1.maiju siltumenerģijas piegādes un realizācijas pienākumus no filiāles "Termofikācijas pārvalde" pārņēma a/s "Rīgas siltums" un filiāle faktiski pārtrauca savu saimniecisko darbību, turpinot veikt valdījumā esošās un a/s "Rīgas siltums" nomā nodotās mantas uzturēšanu robežās, kādas paredzētas iznomātājam. Sakarā ar minētās mantas privatizāciju, filiālei "Termofikācijas pārvalde" pilnībā zudušas filiāles Nolikumā paredzētās funkcijas un nav arī mantas, ar ko varētu veikt jebkādu citu saimniecisko darbību.

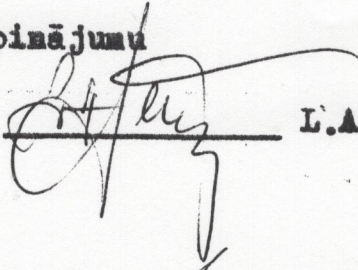
Ar privatizējamās Valsts A/S "Latvenergo" 1997. gada 19.jūnija lēmumu Nr. 90/16 ar 1997.gada 1.septembri izbeigta filiāles "Termofikācijas pārvalde" darbība.

II. Sakarā ar filiāles "Termofikācijas pārvalde" likvidāciju tika veikta zinātniski-tehniskā arhīva dokumentu apstrāde par 1992. - 1997.gadiem. Pastāvīgi glabājamās lietas iekļautas aprakstā Nr. 12. turpinājumā. Lietu sastāvs aprakstā nepilns, par ko ir sastādīts 29.08.1997.g. akts Nr. I.

Sakarā ar Termofikācijas pārvaldes likvidāciju un ražošanas sašaurināšanas dēļ sākot ar 1996.g. veidojās faktiski tikai grāmatvedības un personālsastāva dokumenti.

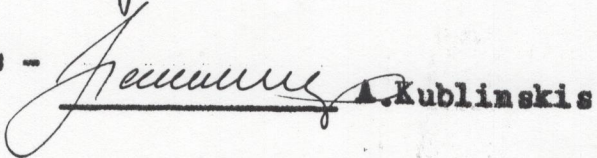
Turpinās personālsastāva lietu apraksts Nr. 9. Aprakstos dokumenti sistematizēti pēc nomināli hronoloģiskā principa. Personālsastāva dokumentu lietas tiks nodotas valsts glabāšanā Rīgas un Jūrmalas pilsētu personālsastāva dokumentu arhīvā.

Vēsturiskās izziņas turpinājumu  
sastādīja arhivāre -



L. Aleksandrova

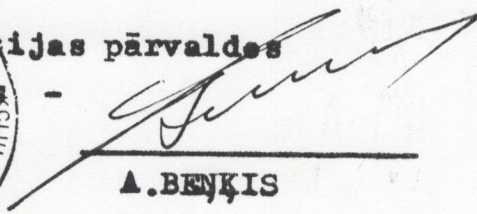
E K priekšsēdētājs  
uzņēmuma personāla direktors -



A. Kublinskis



Termofikācijas pārvaldes  
direktors -



A. BENĶIS

Aprakstā 8 (astotņās)  
 ..... numurētas lapas  
 Taisnība  
 tūlītēja ..... lapas  
 saturs rādītājs ..... lapas  
 priekšvārds ..... lapas  
 sistematizācijas  
 shēma ..... lapas  
 rādītāji ..... lapas  
 1998. g. 11. 12. ldd-  
 LVA arhivārs

Šini lietā 14 (ceturkņadsmiņ)  
 ..... numurētas lapas  
 1996. g. 08. 01.  
 zinātn. līdzetr.  
 arhivārs

Šini lietā 17 (septiņpadsmit)  
 ..... numurētas lapas  
 1998. g. 15. 01.  
 zinātn. līdzetr.  
 arhivārs