

1116

Akciju sabiedrība "Laima"

Fonds Nr. 116

Vēsturiskā izziņa

1921. -

1977. - 1990. g.

1991. - 1993 g.

5

ОРДЕНА ТРУДОВОГО КРАСНОГО ЗНАМЕНИ

КОНДИТЕРСКАЯ ФАБРИКА "Л А Й М А".

ИСТОРИЧЕСКАЯ СПРАВКА .

В 1921 году в г.Риге было образовано коммандит-общество "Македония" по производству шоколада, конфет и печенья. Владельцами общества были: Сегаль Я., Фромченко И., Копьялов И. и Мошевич Д.

В начале 1925 года вышеуказанное общество преобразовано в акционерное общество "Лайма", в котором принимают участие, помимо вышеуказанных лиц, Аренис Я. и Прейл Г.

В 1937 году акционерное общество продало фабрику Латвийскому кредитному банку.

В первый период существования фабрика представляла собой полукустарную мастерскую. С 1930 по 1940 год объём производства значительно расширился и к 1940 году достиг 2500 тонн, из которых около 500 тонн вывозилось за пределы Латвии в США, Англию, Скандинавские страны и др.

Вначале капитал акционерного общества был 100.000 лат, а затем увеличился до 1.000.000 лат. Акционерное общество имело несколько отделений в других городах Латвии и целый ряд фирменных магазинов.

Несмотря на количественный рост выпускаемой продукции, фабрика в течение многих лет работала на устаревшем оборудовании. Подавляющее количество изделий выра-

батывалось с применением ручного труда.

Часть цехов была расположена в подвальных помещениях; бытовое благоустройство для рабочих почти отсутствовало.

После установления Советской власти в Латвии в 1940 году были начаты работы по модернизации оборудования, улучшению рабочих и бытовых условий, но все эти начинания были прерваны войной.

В годы фашистской оккупации производство кондитерской продукции резко сократилось. Фабрика стала выпускать несвойственную ей продукцию - ячменный кофе, сушённые дрожжи, джемы и пр.

Большая часть кадровых рабочих - специалистов своего дела ушла с производства или была уволена.

При отступлении фашисты нанесли фабрике существенный ущерб - была вывезена часть электрооборудования и детали из меди и других цветных металлов. После освобождения гор. Риги Советской Армией, производство не могло быть начато немедленно.

Сразу же после освобождения города в октябре 1944 года старые кадры рабочих приступили к восстановлению оборудования, а затем в последующие годы была начата работа по механизации производственных процессов, оснащению фабрики новым высокопроизводительным оборудованием.

В послевоенный период построена новая котельная, корпус ремонтно-механической мастерской, переоборудовано и расширено холодильное хозяйство, установлены десятки новых машин.

Наращивание производственных мощностей происходило и продолжается по сей день в основном за счёт внедрения новой техники, передовой технологии, модернизации оборудования, улучшения организации производства и повышения квалификации кадров.

Одновременно с этим большое внимание уделялось внедрению мероприятий по повышению эстетики и культуры производства. В 1964 году фабрике присвоено звание "Предприятие высокой культуры производства".

В модернизации и повышении производительности фабрики принимает деятельное участие коллектив её рабочих. В результате этой деятельности и благодаря постоянному росту спроса населения на кондитерские изделия, объём производства к концу семилетки, по сравнению с довоенным периодом, вырос более чем в четыре раза и достиг в 1967 г. - 11760 тонн.

За прошедшую семилетку производительность труда выросла на 55,5 % и абсолютная сумма прибыли увеличилась в три раза.

В росте технического прогресса фабрики немаловажную роль сыграла проведенная специализация кондитерских предприятий Латвии. Начиная с 1961 года, фабрика "Лайма" выпускает только конфеты, шоколад и шоколадные изделия, ирис и драже.

Пятилетним планом развития народного хозяйства СССР на 1965-1970 гг. предусмотрена дальнейшая реконструкция фабрики.

Ежегодно разрабатываются и осваиваются новые сорта изделий. Только за прошедшую семилетку выпущено 57 новых сортов. Сейчас фабрика выпускает 169 наименований, причём 85 % продукции выпускается в расфасованном или завёрнутом виде.

Продукция фабрики известна и за пределами Латвийской республики. На международной выставке-конгрессе кондитеров в г. Вене в 1956 году, фабрике была присуждена серебряная медаль. Свои изделия фабрика экспонировала на международных выставках в Брюсселе, Лондоне, Лейпциге, Нью-Йорке, Париже, Генуе, Ростове и др.

За отличное оформление и выпуск кондитерских изделий высшего качества фабрика в 1965 и 1966 г. награждена дипломом СНХ СССР и Госкомитета по пищевой промышленности при Госплане СССР и дипломами Главного Комитета ВДНХ СССР и ВДНХ Латвийской ССР.

За досрочное выполнение семилетнего плана и выпуск новых видов высококачественных кондитерских изделий Указом Президиума Верховного Совета СССР фабрика в 1966 году награждена Орденом Трудового Красного знамени.

За годы Советской власти значительно улучшились бытовые условия и больше внимания уделяется удовлетворению культурных нужд работников фабрики.

Для медицинского обслуживания рабочих на предприятии в послевоенные годы оборудован медицинский пункт.

Ежегодно выделяются путёвки в санатории и дома отдыха.

Для детей рабочих построен новый детский сад на 125 мест. Методом народной стройки и участием в долевом строительстве в течение последних семи лет построены дома в которых 68 работников фабрики получили квартиры.

С 1965 года фабрика работает на пятидневной рабочей неделе с двумя выходными днями.

Коллектив фабрики участвует в социалистическом соревновании с кондитерскими предприятиями Литвы и Эстонии.

В социалистическом соревновании между предприятиями ЛССР фабрика неоднократно занимала ведущее место .

Многие работники фабрики принимают активное участие в общественной и политической жизни республики, являются депутатами местных Советов, заседателями народных судов.

Фабрику постоянно посещают многочисленные иностранные гости. Так, например, на фабрике побывали: парламентская делегация ГДР во главе с Председателем Народной палаты товарищем Дикманом, работники пищевой промышленности Китайской Народной Республики, профсоюзные деятели Цейлона и др.

Среди гостей были выдающиеся иностранные артисты - лауреат международного конкурса пианистов и скрипачей имени Чайковского Вэн Клайберн, балерина А.Алонсо, артисты труппы Шанхайского театра и др., которые ознакомились с жизнью и работой фабрики и показали своё искусство работникам фабрики.

Согласно плану специализации кондитерских фабрик, на ф-ке "Лайма" произошли соответствующие структурные изменения:

В 1953 году было прекращено производство карамели и карамельный цех передан ф-ке "Узвара";

в 1958 году было произведено объединение шоколадного и конфетного цехов в один конфетно-шоколадный цех;

в 1960 году было прекращено производство мучнистых изделий и бисквитный цех передан ф-ке "17 июня";

в 1960 году на фабрике была внедрена бесцеховая структура управления производством, в результате чего появилась возможность более оперативно решать все вопросы хозяйственной деятельности.

За время существования фабрика неоднократно меняла свою подчинённость:

В 1944 - 1945 г. фабрика подчинялась тресту сахарной и кондитерской промышленности, который в соответствии с постановлением СНК ЛССР № 427 от 30.IV-45 г. переименован в "трест кондитерской промышленности!"

На основании постановления СНК ЛССР № 618 от 6.VI.45 г. трест снова переименован в "трест кондитерской и крахмалопаточной промышленности ЛССР", который с 25.I.47 г. ликвидирован. В связи с ликвидацией треста фабрика перешла в непосредственное подчинение Министерства пищевой промышленности ЛССР.

Постановлением СМ ЛССР № 194 от 7.I.52 г. и приказом МПП ЛССР № 93 от 13.II.52 г. трест масло-жировой и табачной промышленности преобразован в трест кондитерской и крахмалопаточной промышленности МПП ЛССР, в подчинение которого перешла ф-ка "Лайма".

На основании постановления СМ ЛССР № 548 от 16.XI.56 г. и приказа МППТ ЛССР № 347 от 26.XI.56 г. трест кондитерской и крахмалопаточной промышленности и трест спиртовой и пивобезалкогольной промышленности реорганизованы в трест спиртовой и пивобезалкогольной промышленности Министерства промышленности продовольственных товаров ЛССР, а ф-ка "Лайма" переходит в непосредственное подчинение Министерства.

В связи с образованием СНХ фабрика с VI-1957 г. подчиняется Управлению промышленности продовольственных товаров СНХ ЛССР.

Во исполнение закона об изменении системы органов управления промышленностью от 2.X.1965 г. и на основании

приказа Министерства пищевой промышленности № 20 от 6.XII. 1965 года фабрика подчиняется Министерству пищевой промышленности Латв.ССР.

Структура фабрики на 1947 год была следующей:

Директор,
Секретарь,
Главный инженер,
Ст.инспектор по кадрам,
Главный механик,
Плановый отдел,
Бухгалтерия,
Отдел снабжения.

За время существования фабрики в её структуре происходили некоторые изменения:

В 1951 году образован производственно-технический отдел, который с 1955 г. ликвидирован. В этом же году введена должность зав.производством, которая в 1961 году присоединена к плановому отделу.

В 1951 году плановый отдел преобразован в планово-экономический отдел, который в 1959 году снова стал Плановым отделом.

В 1961 году отдел реорганизован в планово-производственный отдел.

В 1951 году отдел снабжения реорганизован в отдел снабжения и сбыта, который в 1955 году разделен на 2 отдела: отдел снабжения и отдел сбыта.

В 1951 году образован Админхоз.отдел.

В 1959 году введена самостоятельная должность инженера по труду и зарплате. В 1962 году образован отдел труда и зарплаты, который в 1963 году ликвидирован и вновь введена должность инженера по труду и зарплате. До 1959 г. вопросами

труда и зарплаты занимался плановый отдел, однако, для более удобного использования материалов с 1945 года они включены в опись № 5.

В 1962 году введена должность инженера по технике безопасности.

Экспертиза ценности документальных материалов фабрики производилась в 1956 г. и 1960 г. В результате научно-технической обработки документальных материалов в 1960 году на постоянное хранение было оставлено 253 единицы хранения за 1944 - 1956 гг. Однако, качество обработки дел и составленные описи не отвечали требованиям "Основных правил постановки документальной части делопроизводства и работы архивов учреждений, организаций и предприятий" издания 1963 года.

В 1966-1967 гг. произведено усовершенствование научно-технической обработки документальных материалов за 1944 - 1956 гг. и также упорядочены материалы за 1957 - 1963 гг.

Всего на постоянное хранение оставлено 460 единиц за 1944 - 1963 гг. и 363 дела по личному составу.

На оставленные на постоянное хранение дела составлено 9 описей и I опись на материалы по личному составу. Дела систематизированы по хронологическому признаку, а в пределах года - по значимости материалов.

Описи на дела отдела снабжения и отдела сбыта не составлены, так как в делопроизводстве этих отделов дела постоянного хранения не откладываются.

Инспектором по кадрам ежегодно составляются отчеты о работе с кадрами, которые в отдельные дела не формируются, а являются приложениями к годовым отчетам основной деятельности ф-ки.

Несмотря на то, что должность инженера по технике безопасности введена лишь в 1962 году в опись № 8 включены сохранившиеся дела по технике безопасности с 1953 года.

Дела по рационализации и изобретательству на ф-но также ведёт инженер по технике безопасности. Для более удобного и эффективного использования этих материалов они внесены в отдельную опись № 3.

На постоянное хранение оставлены дела, характеризующие деятельность фабрики, а именно: приказы и распоряжения директора, протоколы производственно-технического Совета и НТО, планы специализации фабрики, материалы по механизации и автоматизации производственных процессов, планы развития и внедрения новой техники, промфинпланы, планы по труду и зарплате, производственные планы и отчёты по выполнению их, годовые отчёты основной деятельности фабрики, соцобязательства и колдоговоры, материалы по рационализации и изобретательству, материалы фабричного комитета (с 1956 г.), материалы по личному составу и др.

Кроме того деятельность фабрики "Лайма" отражается в материалах треста кондитерской и крахмало-паточной промышленности, Министерства пищевой промышленности Латв.ССР и Управления промышленности продовольственных товаров СНХ ЛССР.

При научно-технической обработке дел установлено, что отдельные категории дел не сохранились:

материалы главного механика до 1958 года; промфин-
план на 1950 год (имеется план производства); штат-
ные расписания до 1946 года; за 1948 и 1949 г.г.;
годовой отчёт за 1948 год; материалы по реализации
и изобретательству до 1953 г.; материалы по технике
безопасности до 1952 г.; материалы планово-производ-
ственного отдела за 1945 год.

ДИРЕКТОР
конд. ф-ки "Лайма"



/Г.Иванов/

15.V.67.

15

ОРДЕНА ТРУДОВОГО КРАСНОГО ЗНАМЕНИ
КОНДИТЕРСКАЯ ФАБРИКА "ЛАЙМА"

Д о п о л н е н и е к исторической справке

I

За период с 1964-1968 гг. в структуре фабрики произошли некоторые изменения:

I Административно управленческий персонал

В 1964 г. создан "Отдел труда и зарплаты".

В 1967 г. "Планово-производственный отдел" переименован в "Плановый отдел", а "Отдел снабжения" - в "Отдел снабжения и сбыта".

II Цеховой персонал

В 1965 г. ликвидирован "Паро-силовой цех" и "Лаборатория" переименована в "Ассортиментно-методическую лабораторию".

II

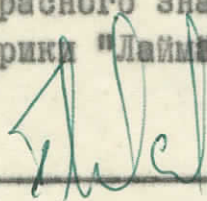
В 1971-1972 гг. произведена экспертиза ценности и упорядочение документов фабрики за 1964-1968 гг., в результате чего составлено 9 продолжений описей и 3 описи составлены впервые:

Опись № 9 - на дела постоянного хранения фабричного комитета за 1952-1968 гг.

Опись № 9/л - на дела по личному составу фабричного комитета за 1960-1961 гг., 1963-1968 гг.

Опись № II - на дела постоянного хранения научно-технического общества фабрики за 1960-1968 гг.

Директор
Ордена Трудового Красного знамени
кондитерской фабрики "Лайма"



Иванов Г.С.

10 февраля 1972 г.

17

ОРДЕНА ТРУДОВОГО КРАСНОГО ЗНАМЕНИ
КОНДИТЕРСКАЯ ФАБРИКА "ЛАЙМА"

Д о п о л н е н и е к исторической справке

II

С 1969 г. на дела постоянного хранения секретаря, бухгалтерии, планового отдела, отдела труда и зарплаты, гл. механика, инженера по рационализации и изобретательству, инженера по технике безопасности и охране труда, гл. инженера составлена опись № 12 и закрыты описи:

- 1) Опись № 1 - секретарь, за 1948-1968 гг. 36 дел;
- 2) Опись № 2 - гл. инженер, за 1949-1968 гг. 23 дела;
- 3) Опись № 3 - гл. механик, за 1959-1968 гг. 26 дел;
- 4) Опись № 4 - плановый отдел, за 1946-1968 гг. 148 дел;
- 5) Опись № 5 - отдел труда и зарплаты, за 1945-1968 гг. 129 дел;
- 6) Опись № 6 - бухгалтерия, за 1945-1968 гг. 57 дел;
- 7) Опись № 7 - инженер по рационализации и изобретательству, за 1954-1968 гг. 53 дела;
- 8) Опись № 8 - инженер по технике безопасности и охране труда, за 1953-1968 гг. 43 дела.

Опись № 12 составлена по хронологическому признаку.

"20" мая 1975 г.



219

32

ОРДЕНА ТРУДОВОГО КРАСНОГО ЗНАМЕНИ
КОНДИТЕРСКАЯ ФАБРИКА "ЛАЙМА"

Д о п о л н е н и е к исторической справке

В 1969-1976 г.г. изменений в названии и подчиненности фабрики не было.

С 1969 г. на дела постоянного хранения секретаря, бухгалтерии, планового отдела, отдела труда и зарплаты, гл. механика, инженера по рационализации и изобретательству, инженера по технике безопасности и охране труда, гл. инженера составлена опись № 12 и закрыты описи:

- 1) Опись № 1 - секретарь, за 1948-1968 гг. 36 дел;
- 2) Опись № 2 - гл. инженер, за 1949-1968 гг. 23 дела;
- 3) Опись № 3 - гл. механик, за 1959-1968 гг. 26 дел;
- 4) Опись № 4 - плановый отдел, за 1946-1968 гг. 148 дел;
- 5) Опись № 5 - отдел труда и зарплаты, за 1945-1968 гг. 129 дел;
- 6) Опись № 6 - бухгалтерия, за 1945-1968 гг. 57 дел;
- 7) Опись № 7 - инженер по рационализации и изобретательству, за 1954-1968 гг. 53 дела;
- 8) Опись № 8 - инженер по технике безопасности и охране труда, за 1953-1968 гг. 43 дела.

Опись № 12 составлена по хронологическому признаку.



"20" мая 1975 г.

VĒSTURISKA UZZIŅA
(papildinājums)
1977.-1982.g.

1. A 1977.-1982.g. fabrikas struktūrā un padotībā nekādu izmaiņu nav.

2. F Fabrikas struktūra 1982.g. sāda:

1. Pārvalde
2. Galvenā mehānika un galvenā enerģētiķa dienests
3. Plānu-ekonomiskā daļa
4. Darba organizācija un darba algas daļa
5. Grāmatvedība
6. Sagādes un realizācijas daļa
7. Mašīnrakstīšanas birojs
8. Pamatražošana
9. Palīgrāžošana

II

1983.g. veikta fabrikas dokumentu vērtības ekspertīze par 1977.-1978.g. un turpināti apraksti:

- | | |
|----------------|-----------------------------------|
| Apraksts Nr.9 | - fabrikas arodbiedrības komiteja |
| Apraksts Nr.11 | - zinātniski tehniskā biedrība |
| Apraksts Nr.12 | - pastāvīgi glabājamie dokumenti |
| Apraksts Nr.10 | - personālā sastāva dokumenti |

1985.g. veikta dokumentu ekspertīze par 1979.-1980.g. un turpināti apraksti:

- | | |
|----------------|----------------------------------|
| Apraksts Nr.10 | - personālā sastāva dokumenti |
| Apraksts Nr.12 | - pastāvīgi glabājamie dokumenti |
- Slēgti apraksti Nr.9,11.

1991.g. veikta dokumentu ekspertīze par 1981.-1982.g. un turpināti apraksti:

- | | |
|----------------|-----------------------------------|
| Apraksts Nr.10 | - personālā sastāva dokumenti |
| Apraksts Nr.12 | - pastāvīgi glabājamie dokumenti. |

2.

1982.g. nav veidotas šādas lietas:

- 1. Fabrikas ekonomiskās un sociālās attīstības kompleksais plāns 1982.g.
- 2. "Iestādes pase" 1982.g.

1981.-1982.g. nav saglabājušās šādas arodkomitejas lietas:

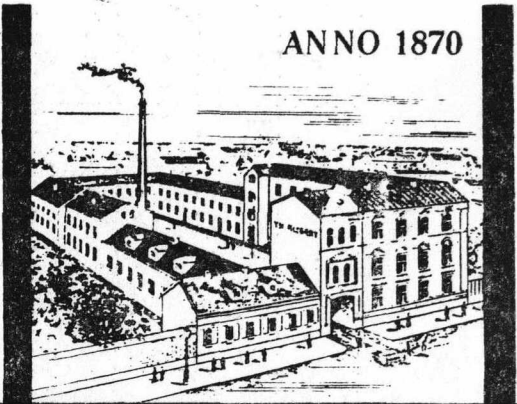
- 1. Arodkomitejas budžeta tāme 1981.-1982.g.
- 2. Finanšu atskaite par arodkomitejas budžeta tāmes izpildi 1981. - 1982.g.

Ģenerāldirektors



I.KALVIŠKIS

07.10.97



Valsts ražošanas-tirdzniecības
firma „LAIMA“, Rīgā,
226486, Rīgā, Miera ielā № 22

Laima

Tālr.: direktors 379690, 379412
sekretāre 372282
Fax.: (0132) 379690, (0132) 379412

Ar Darba Sarkanā Karoga ordeni
apbalvotā konditorejas fabrika
"Laima"

Vēsturiskā unsiņa (papildinājums)

I.

1981.g. - 1982.g. fabrikas struktūrai un padotības nokāda iz-
maiņu nav.

II.

1982.g. nav veidotas šādas lietas: tās nesastāda, jo tās
nepieņēma ministrija:

1. "Fabrikas ekonomiskās un sociālās atbilstības kompleksais plāns"
1982.g.
2. "Iestādes gase" 1982.g.

Par 1981.-1982.g. nav saglabājušās šādas arrodzonitejas lietas:

1. Arrodziedrības budžeta tāme 1981.-1982.g.
2. Finanšu atskaites par arrodziedrības budžeta tāmes izpildi
1981.-1982.g.

ģenerāldirektors

E. GOZITIS

18.12.91.



LATVIJAS REPUBLIKAS LAUKSAIMNIECĪBAS MINISTRIJA

AR DARBA SARKANĀ KAROGA ORDENI APBALVOTĀ
KONDIKTOREJAS FABRIKA "LAIMA"

VĒSTURISKĀ UZZIŅA (PAPILDINĀJUMS)

1983.-1990.g. fabrikas nosaukumā un struktūrā nekādas izmaiņas nav notikušas.

Ar 1985.g. 10.decembri likvidēta Pārtikas rūpniecības ministrija un izveidota Agrorūpnieciskā komiteja un konditorejas fabrika pāriet tās pakļautībā.

Ar 1990.g. 11.maija Latvijas Republikas Ministru Padomes lēmumu likvidēta Agrorūpnieciskā komiteja un izveidota Latvijas Republikas Lauksaimniecības ministrija un konditorejas fabrika padota šai ministrijai.

Fabrikas struktūra 1990.g. šāda:

Pārvalde
Kadru daļa
Kapitālās celtniecības daļa
Administratīvi-saimnieciskā daļa
Galvenā mehānika daļa
Remontu-mehāniskais cehs
Plānu-ekonomiskā daļa
Galvenā enerģētika daļa
Darba algas daļa
Grāmatvedība
Materiāli-tehniskās sagādes daļa
Realizācijas daļa
Ražošanas daļa
Tehnologiskā daļa
Laboratorija.

II.

1994.g. veikta fabrikas dokumentu zinātniskā vērtību ekspertīze un tehnikā apstrāde par 1983.-1990.g. un turpināti apraksti Nr.10,12.

Ar 1983.g. nesastāda šādus dokumentus:

Darba algas daļa

- 1. Gada darba un darba algas plāni 1983.-1990.g.
- 2. Gada atskaite par izstrādes normu izpildi 1983.-1990.g.
- 3. Fabrikas darbinieku socialistiskās saistības un atskaites par tās izpildi 1983.g.-1990.g.

Grāmatvedība

- 1. Gada finansu plāni un normatīvi 1985.g.-1990.g.

Galvenā mehāniķa daļa

- 1. Gada plāns un atskaite par siltuma, siltumenerģijas un elektroenerģijas patēriņu 1983.-1990.g. (statatskaite). Šīs ziņas ir gada bilances paskaidrojuma rakstā.

Plānu daļa

- 1. Ar 1987.g. nesastāda vairs ražošanas plānus-limitus.

Tautas kontroles grupa

Nedarbojas no 1983.g.

Zinātniski-tehniskā biedrība

Nedarbojas no 1983.g.

Par iztrūkstošajiem pastāvīgi glabājamiem dokumentiem sastādīts akts. Iemesls: bija applūdušas telpas - uz laiku glabājamo dokumentu arhīvs.

Ziņas par fabrikas darbības jautājumiem ir gada bilances paskaidrojuma rakstā.

Ģenerāldirektors

16.11.94

I.KALVIŠKIS



VĒSTURISKĀ UZZIŅA (PAPILDINĀJUMS)

1.

Ar 1991.g. 30. septembri konditorejas fabrika "Laima" pārveidota par Valsts ražošanas-tirdzniecības firmu "Laima" (Latvijas Republikas Uzņēmuma reģistrācijas apliecība Nr.000302044 un direktora 1991.g. 30. septembra pavēle Nr.306 "Par uzņēmumu pārreģistrēšanu").

Ar 1993.g. 23. novembra akciju sabiedrības dibināšanas sapulces lēmumu, ģenerāldirektora pavēli Nr.180-f, 1993.g. 25. novembra Latvijas Republikas Uzņēmuma reģistrācijas apliecība Nr.000302044, Valsts ražošanas-tirdzniecības firma "Laima" ar 1993.g.01. decembri pārveidota par akciju sabiedrību "Laima". Valstij paliek 20% akcijas.

Ar 1993.g. 11. augustu LR Lauksaimniecības ministrija pārveidota par LR Zemkopības ministriju un Valsts ražošanas-tirdzniecības firma "Laima" padota šai ministrijai.

A/s "Laima" struktūra:

- A/s Padome
- A/s Valde
- Direktorāts
- Kanceleja
- Personāla daļa
- Ražošanas daļa
- Tehnoloģiskā daļa
- Tehniskā daļa
- Realizācijas daļa
- Sagādes daļa

Finansu-ekonomiskais dienests:

1. Ekonomiskā daļa
2. Grāmatvedība

- Celtniecības daļa
- Reklāmas un dizaina daļa
- Laboratorija
- Administratīvi-saimnieciskā daļa
- Arodbiedrības komiteja.

2.

1996.g. veikta dokumentu vērtības ekspertīze un dokumentu tehniskā apstrāde par 1991.-1993.g. un turpināti apraksti.

- Apraksts Nr.10 - personāla sastāva dokumenti
- Apraksts Nr.12 - pastāvīgi glabājami dokumenti

Apraksti sastādīti pēc nomināli hronoloģiskā principa.

Valsts ražošanas-tirdzniecības firmā "Laima" ar 1991.g. vairs neveidojas šādi pastāvīgi glabājami dokumenti:

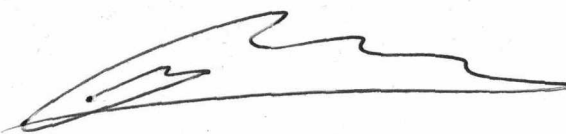
- 1. Direktora rīkojumi;
- 2. Atskaites par nelaiemes gadījumiem, kas saistīti ar ražošanu.

Statistiskā pārvalde atsūta atskaites blanku, kura jāaizpilda un jāaizsūta atpakaļ Statistiskai pārvaldei un daļā nepaliek neviens eksemplārs. Ziņas par nelaiemes gadījumiem ir "Nelaiemes gadījuma reģistrācijas grāmatā" un gada bilances pielikumos.

Plānu daļā:

- ar 1992.g. - "Produkcijas pašizmaksas plāni;
- ar 1993.g. - 1. Plāni, limiti
- 2. Tehniski rūpnieciskais finansu plāns.

Ģenerāldirektors



I.KALVIŠKIS

21. 11. 96

Šinī lietā 5 (piecas)
numurētas lapas
19 98. g. "09." 02.
zinātn. līdzekļu
arhivārs [paraksts]

Šinī lietā 4 (septiņas)
numurētas lapas
20 01 g. "23." novembrī
LVA arhivists Kolupuhina