

2817
VĒSTURISKĀ
IZZINĀ

LATVIJAS VALSTS ARHĪVS

Valsts akciju sabiedrība
„Latvijas Hipotēku un zemes banka”

VĒSTURISKĀ IZZINĀ

Fonda Nr. **2817**

VA/S "LATVIJAS HIPOTĒKU UN ZEMES BANKA"

VĒSTURISKĀ IZZIŅA

I

Valsts akciju sabiedrību "Latvijas Hipotēku un zemes banka" (turpmāk tekstā - Banka) 1993.gada jūnijā dibinājusi Latvijas Republikas valdība pamatojoties uz Latvijas Republikas Ministru Padomes 1993.gada 19.marta lēmumu Nr.140. Ar 1993.gada 10.maija Latvijas Republikas Ministru Padomes lēmumu Nr.232 apstiprināti Bankas statūti. No Latvijas Bankas 1993.gada 28.maijā saņemta bankas licence Nr.118. LR uzņēmumu reģistrā banka reģistrēta 1993.gada 3.jūnijā ar Nr.000313243. 1995.gada 12.janvārī LR Saeimā pieņemts un 26.janvārī Valsts prezidents izsludinājis likumu "Par Latvijas Hipotēku un zemes banku".

1996.gadā Banka, saskaņā ar Bankas padomes 1996.gada 5.jūlija sēdes lēmumu Nr.131, iegādājās Sakaru bankas 26 nodaļu tīklu (katrā Latvijas rajonā pa vienai).

Galvenie bankas darbības virzieni:

- aizdevumu izsniegšana,
- norēķinu kontu un naudas noguldījumu kontu apkalpošana,
- valūtas operācijas,
- zemes un dzīvokļu privatizācijas procesa apkalpošana,
- operācijas ar sertifikātiem un vērtspapīriem.

Bankas struktūra, saskaņā ar Bankas padomes 1993.gada 27.maija lēmumu Nr.1:

- **Bankas padome,**
- **Bankas valde,**
- **Normatīvu metodoloģijas un darbības analītiskā daļa,**
- **Juridiskā daļa,**
- **Personāla daļa,**
- **Īpašuma taksācijas pārvalde:** Lauku daļa, Pilsētas daļa, Īpašuma kompensācijas un zemes izpiršanas daļa (izmaiņas ar padomes 17.08.94. lēmumu Nr.62- **Nekustamā īpašuma pārvalde:** Lauku daļa, Pilsētas daļa, Īpašuma privatizācijas daļa; izmaiņas ar padomes 01.02.95. lēmumu Nr.72- **Nekustamā īpašuma departaments:** Īpašumu darījumu birojs, Lauku daļa, Pilsētas daļa)
- **Hipotekāro aizdevumu pārvalde :** Lauku daļa, Pilsētas daļa, Kuģniecības daļa,
- **Grāmatvedības pārvalde:** Grāmatvedība, Skaitļošanas birojs, Kase, seifi, Statistika,
- **Depozītnoguldījumu un īstermiņa aizdevumu pārvalde :** Kredītresursu piesaistīšanas daļa, Aizdevumu daļa, Ārvalstu kredītu apkalpošanas daļa,
- **Sekretariāts :** Dokumentu reģistrācija, Pārrakstīšana, kopēšana, Arhīvs,
- **Saimnieciskā daļa.**

Ar Bankas padomes 1993.gada 13.oktobra lēmumu Nr.27 izveidota **Aizsardzības daļa.**

Ar Bankas padomes 1994.gada 17.augusta lēmumu Nr.62 Hipotekāro aizdevumu pārvalde un Depozītnoguldījumu un īstermiņa aizdevumu pārvalde reorganizētas par **Kredītresursu un hipotekāro aizdevumu pārvaldi** ar daļām: Īstermiņa aizdevumu, Hipotekāro aizdevumu, Kredītresursu un ārvalstu kredītu.

Ar Bankas padomes 1995.gada 1.februāra lēmumu Nr.72 reorganizēta Grāmatvedības pārvalde-atdalītas kā patstāvīgas struktūrvienības: **Skaitļošanas birojs** un **Kase.**

Ar Bankas padomes 1995.gada 1.februāra lēmumu Nr.72 izveidots **Īpašuma privatizācijas departaments:** Zemes izpiršanas daļa, Dzīvokļu privatizācijas daļa, Bankas pilnvarotie reģionos, Privatizācijas sertifikātu daļa.

Ar Bankas padomes 1996.gada 27.marta lēmumu Nr.124 izveidotas **Vērtspapīru un Revīzijas daļas.**

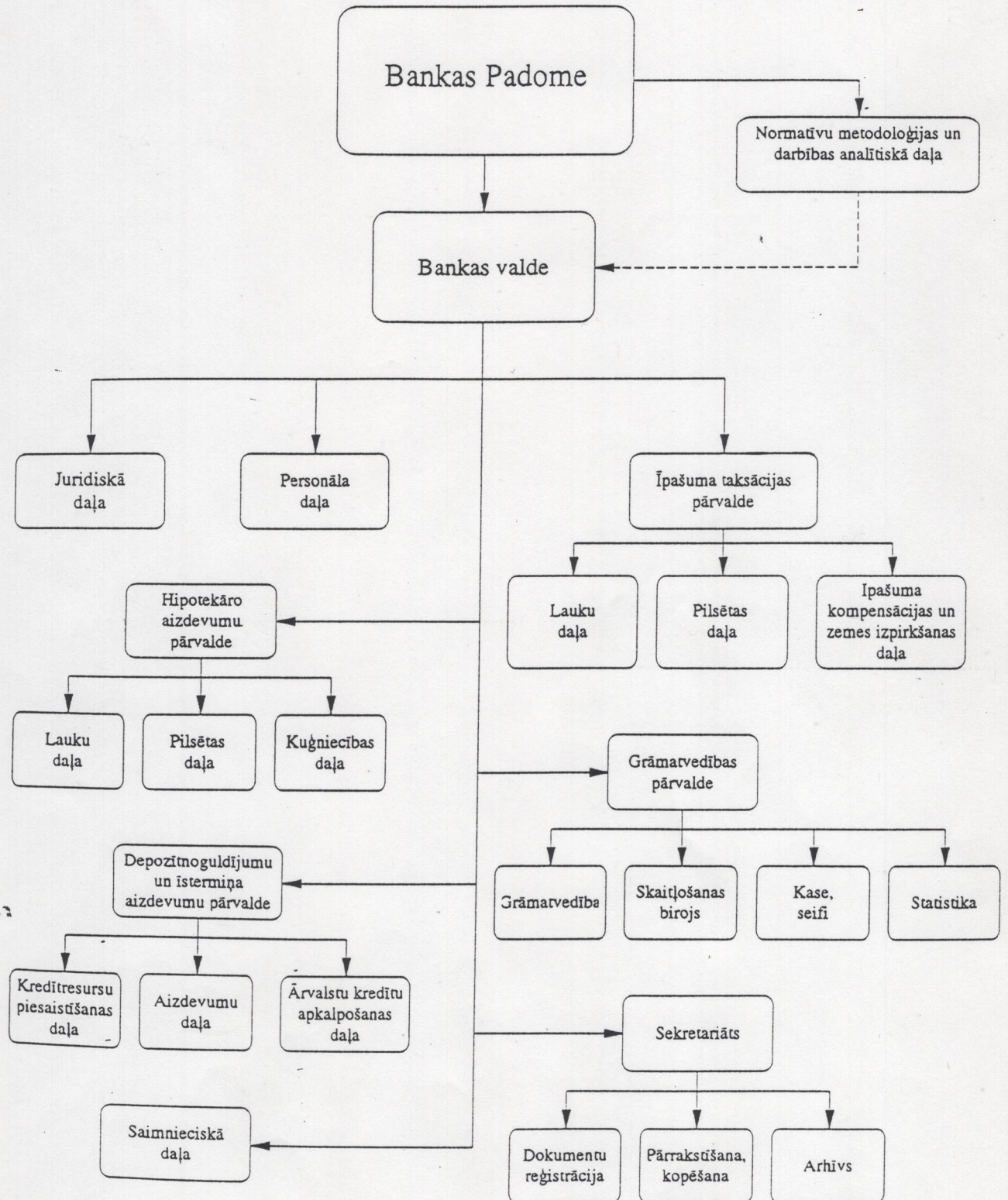
1996.gadā ar bankas padomes 16.oktobra sēdes lēmumu radikāli mainīta struktūra:

- Bankas padome,
- Iekšējais audits,
- Bankas valde,
- Personāla daļa,
- Grāmatvedība,
- Kase,
- Aizdevumu departaments,
- Problēmaizdevumu departaments,
- Nekustamā īpašuma vērtēšanas departaments: Darījumu birojs, Lauku daļa, Pilsētu daļa,
- Resursu un finansu analīzes departaments,
- Valūtas operāciju departaments,
- Vērtspapīru departaments,
- Īpašuma privatizācijas departaments: Zemes izpiršanas daļa, Bankas pilnvarotie reģionos, Privatizācijas sertifikātu daļa,
- Tehniskā daļa,
- Apsardzes daļa,
- Skaitļošanas birojs,
- Juridiskā daļa,
- Sekretariāts,
- Arhīvs,
- Nodaļas (26-katrā rajonā pa vienai).

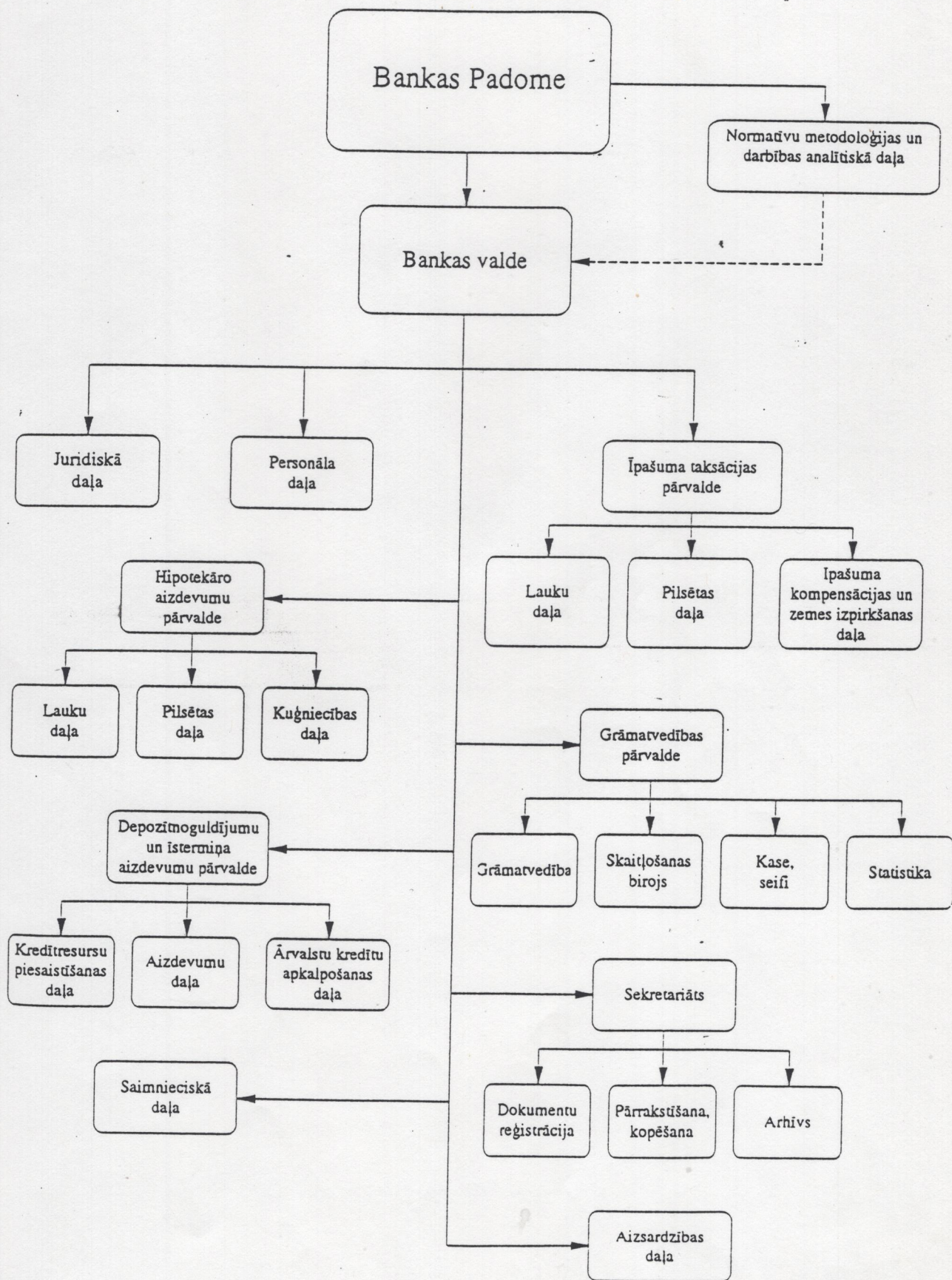
Ar Bankas padomes 1996.gada.27.novembra lēmumu Nr.38' Nekustamā īpašuma departamenta Lauku daļa un Pilsētu daļa apvienotas Vērtēšanas daļā; Īpašuma privatizācijas departamenta Privatizācijas sertifikātu daļa reorganizēta par **Privatizācijas sertifikātu departamentu**; Vērtspapīru departamentā izveidotas daļas: Vērtspapīru tirdzniecības un Vērtspapīru uzskaites; Valūtas operāciju departamentam mainīts nosaukums: **Valūtas un starptautisko darījumu departaments**; Skaitļošanas birojam mainīts nosaukums: **Skaitļošanas departaments**; Apsardzes daļai mainīts nosaukums: **Aizsardzības daļa**; Juridiskajai daļai mainīts nosaukums: **Juridiskais departaments**; Sekretariāts un Arhīvs reorganizēti par **Lietvedības daļu.**

Bankas struktūras un struktūrvienību pakļautības izmaiņas skatīt nākošā lapā.

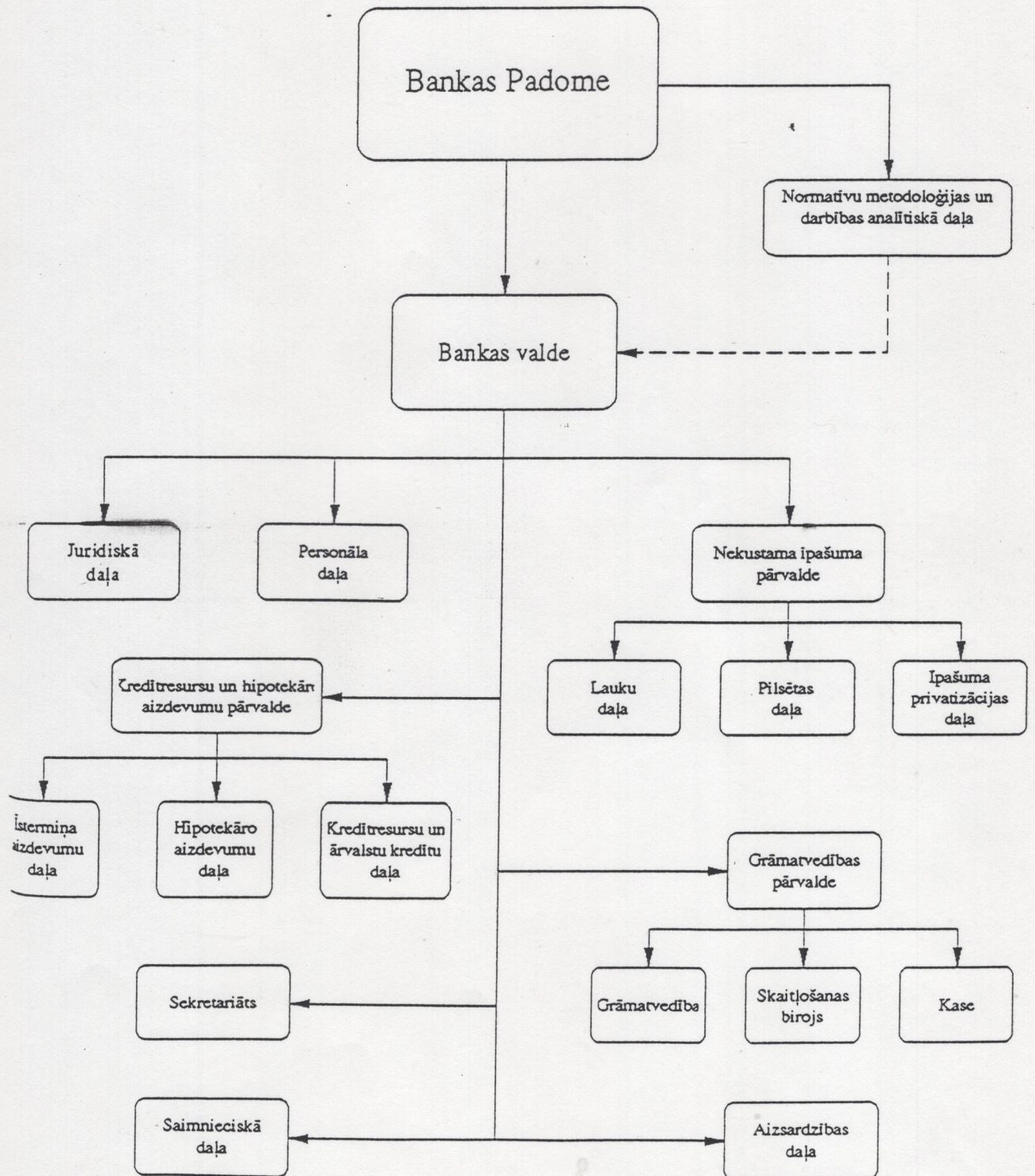
Latvijas hipotēku un zemes bankas pārvaldes struktūra



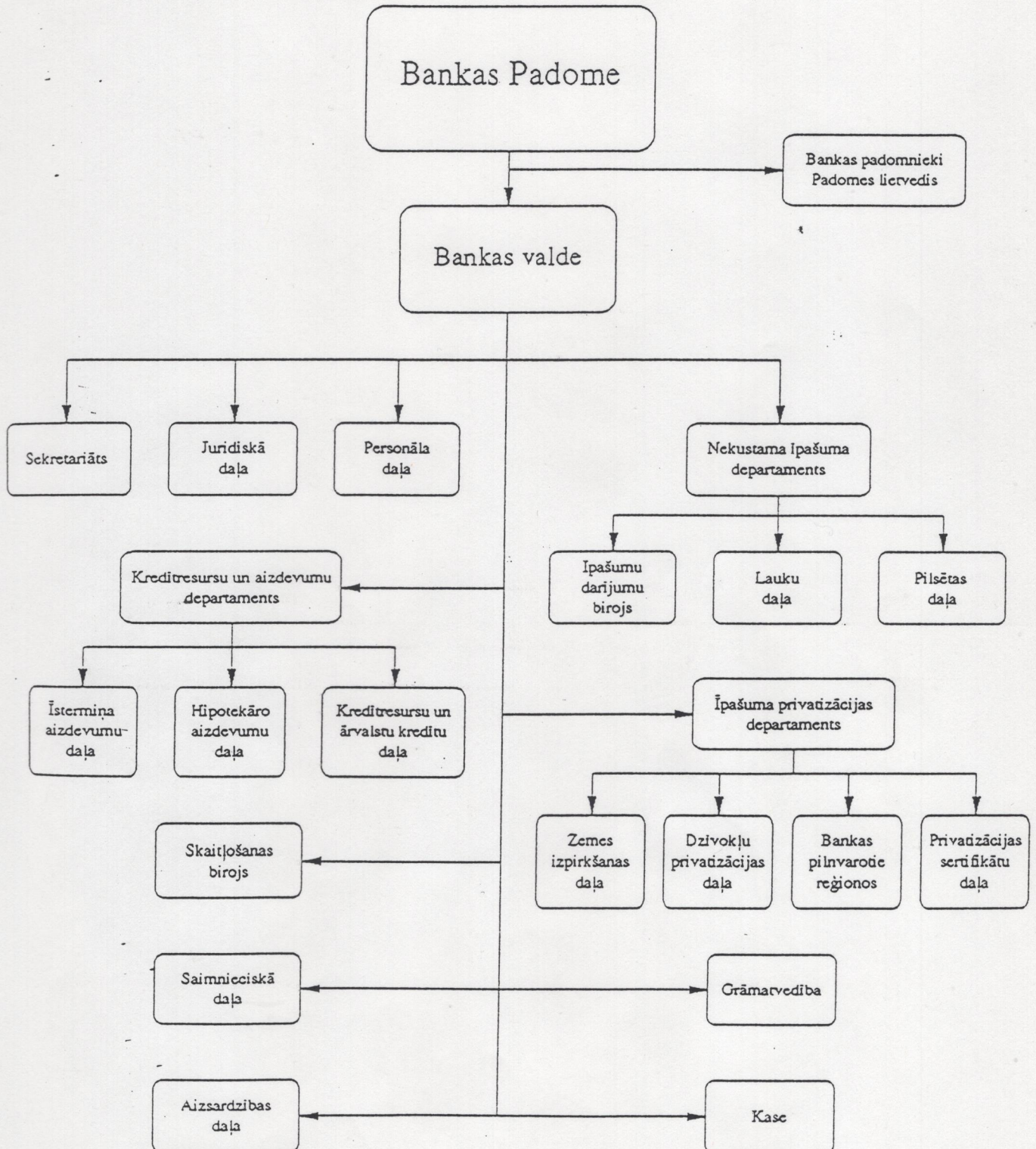
Latvijas hipotēku un zemes bankas pārvaldes struktūra



Latvijas hipotēku un zemes bankas pārvaldes struktūra



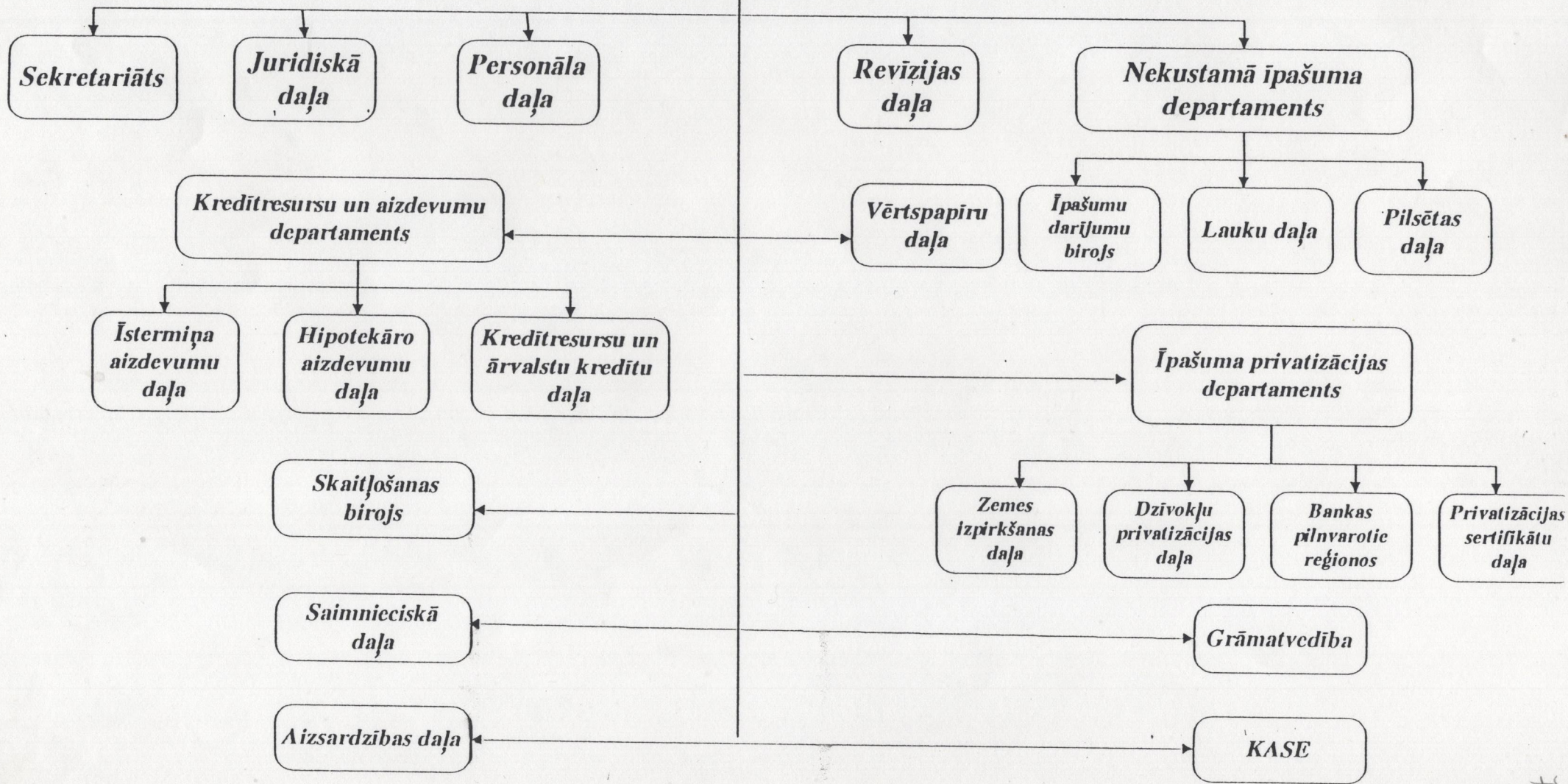
Latvijas Hipotēku un zemes bankas pārvaldes struktūra



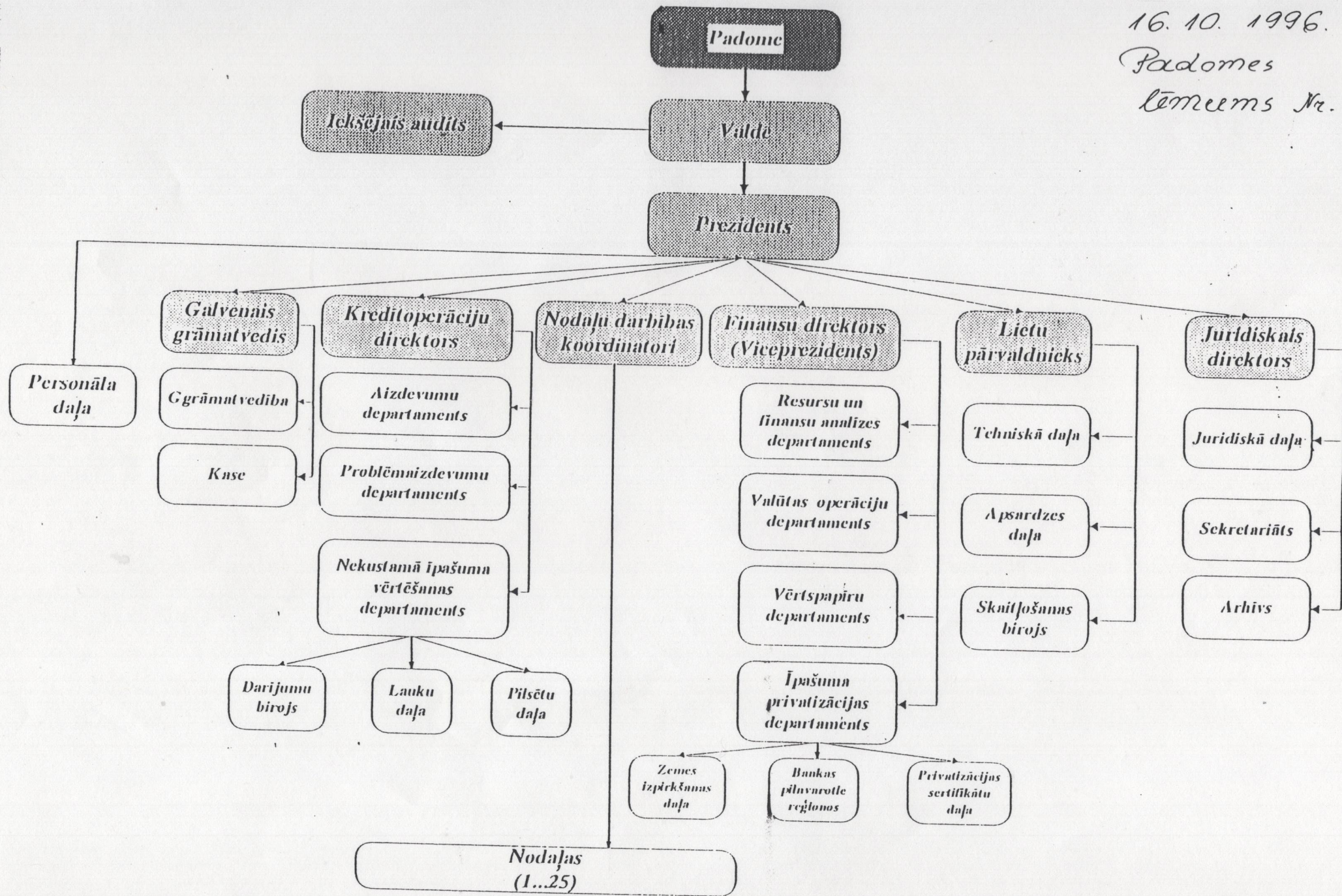
Bankas padome

Bankas valde

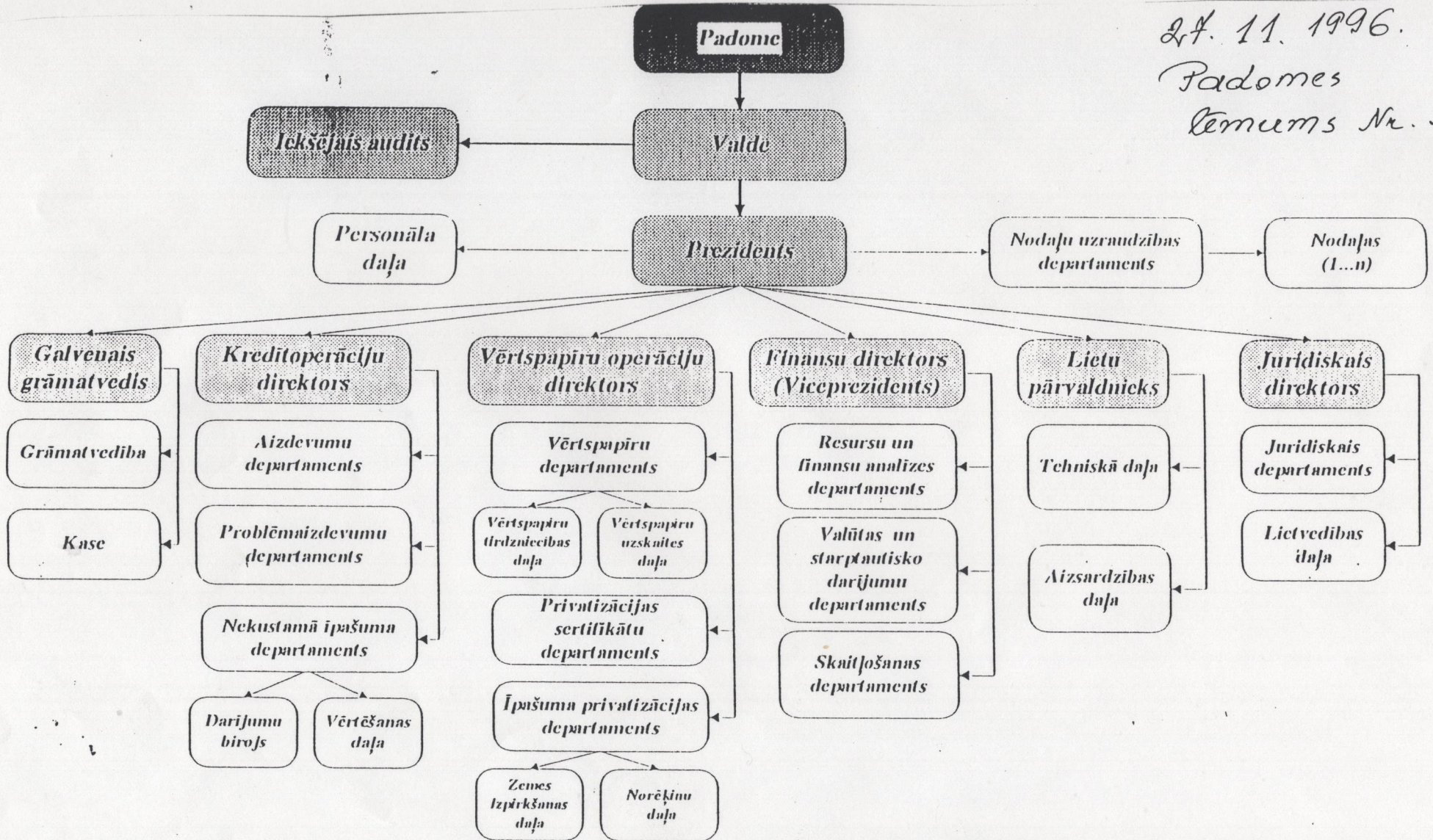
27.03.1996.
Padomes
lēmums Nr. 12r/4



16. 10. 1996.
Padomes
lēmums Nr. 34



27. 11. 1996.
Padomes
lēmums Nr. 38



II

Bankas darbībā izveidojušos lietvedībā pabeigtos pastāvīgi glabājamus un personālsastāva dokumentus sakārto bankas arhīvā un aprakstus sastāda elektroniskā formā LOTUS NOTES programmā katru gadu regulāri.

1999.gadā izveidots Bankas lietu klasifikators. Bankas arhīva dokumenti tiek sistematizēti sērijās saskaņā ar šo klasifikatoru, kam pamatā funkcionālās sistematizācijas shēma:

1. Bankas darbības uzraudzība, audits
2. Bankas pārvalde, darba organizācija, revīzija, korespondences lietvedība, tiesvedība, arhīvs
3. Kredītooperācijas, parādu piedziņa
4. Vērtspapīru emisija, tirdzniecība
5. Nekustamā īpašuma vērtēšana, tirdzniecība
6. Valsts īpašuma privatizācijas procesa apkalpošana, valsts zemes tirdzniecība, operācijas ar privatizācijas sertifikātiem
7. Mārketings, sabiedriskās attiecības
8. Bankas finansu analīze, naudas resursu piesaistīšana un izvietošana, likviditātes vadība, budžeta sastādīšana un izpildes analīze
9. Grāmatvedība, naudas noguldījumu kontu operācijas, darba alga
10. Kases operācijas
11. Bankas un tās darbinieku darba tiesisko attiecību kārtošana
12. Bankas īpašumu un pamatlīdzekļu apsaimniekošana, apsardze, mazvērtīgā inventāra uzskaitē
13. Valūtas operācijas
14. Bankas elektronisko informācijas sistēmu vadība

1999.gadā noformētas pastāvīgi glabājamo un personālsastāva dokumentu aprakstu izdrukas no datu bāzes LOTUS NOTES.

Izveidoti pastāvīgi glabājamo lietu apraksti par 1993.-1996.gadiem:

Nr.1 – Bankas darbības uzraudzība, audits.

Aprakstā iekļauti apakšsēriju dokumenti:

- 1.1 Bankas gada pārskati
- 1.2 Bankas padomes sēžu protokoli
- 1.3 Bankas akcionāru pilnsapulces protokoli (1993.-1995.g. nav, jo Bankas darbības uzraudzību realizēja tikai padome)
- 1.16 Auditorfirmu pārbaūžu slēdzieni (1993.-1995.g.nav sastādīti; kopijas ir arī valdes un padomes sēžu protokolos)
- 1.17 Latvijas Bankas revīziju rīkojumi un pārbaūžu akti (1993.g.nebija sastādīti)

Nr.2 – Bankas pārvalde, darba organizācija, revīzija, korespondences lietvedība, tiesvedība, arhīvs.

Aprakstā iekļauti apakšsēriju dokumenti:

- 2.1 Bankas valdes sēžu protokoli
- 2.3 Rīkojumi pamatdarbības jautājumos (1993.g. nebija izdoti)
- 2.10 Sarakste

2.16 Hipotēku bankas normatīvā bāze (spēku zaudējušie reglamentējošie dokumenti)

Nr.3 – Kredītooperācijas, parādu piedziņa.

Aprakstā iekļauti apakšsērijas dokumenti:

3.1 Kredītkomitejas sēžu protokoli (1993.g. kredītkomiteja nepastāvēja)

Nr.4 – Vērtspapīru emisija, tirdzniecība.

Aprakstā iekļauti apakšsērijas dokumenti:

4.2 Ķīlu zīmju reģistrācijas žurnāls

Nr. 6 – Valsts īpašuma privatizācijas procesa apkalpošana, valsts zemes tirdzniecība, operācijas ar privatizācijas sertifikātiem.

Aprakstā iekļauti apakšsēriju dokumenti:

6.1 Līgumi par zemes izpirkšanu laukos

6.6 Līgumi par zemes izpirkšanu pilsētās (1993.-1994.g. nebija slēgti)

Nr.7 – Mārketings, sabiedriskās attiecības, klientu serviss.

Aprakstā iekļauti apakšsērijas dokumenti:

7.5 Poligrāfiski tiražētie gada pārskati (1993.-1994.g. nebija izgatavoti)

Nr.8 – Bankas finansu analīze, naudas resursu piesaistīšana un izvietošana, likviditātes vadība, budžeta sastādīšana un izpildes analīze.

Aprakstā iekļauti apakšsērijas dokumenti:

8.3.6 Gada pārskati par budžeta izpildi

Nr.9 – Grāmatvedība, naudas noguldījumu kontu operācijas, darba alga

Aprakstā iekļauti apakšsēriju dokumenti:

9.15 Kontu reģistrācijas grāmata (ir dokumenti par 1998.-2003.g.)

9.18.3 Pievienotās vērtības deklarācija un pārskati par zemes nodokļa maksājumiem (1993.-1994.g. nebija sastādīti)

9.24 Pamatlīdzekļu uzskaites dokumenti (ir dokumenti par 1997.g. un 1998.g.)

Izveidots personālsastāva apraksts Nr.11, kurā iekļauti apakšsēriju dokumenti par 1993.-1996.gadiem:

9.1 Darbinieku personas kontu kartītes

9.18.5 Finanšu pārskati par sociālā nodokļa pieskaitījumiem

11.1 Rīkojumi par personālsastāvu

11.2 Ārpusštata darbinieku darba līgumi (1993.g. nebija noslēgti)

11.3 Darbinieku personas lietas

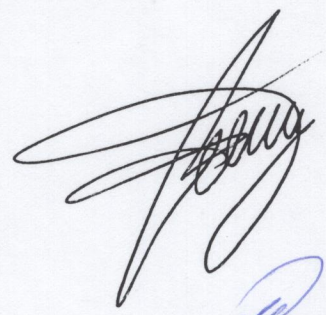
11.4 Darbinieku personas kartītes

Darbinieku sociālās apdrošināšanas maksājumu aprēķini par 1993.-1996.gadiem ir darbinieku personas kontu kartītēs.

1999.gadā izveidotajā Bankas lietu klasifikatorā iekļautie pastāvīgi glabājamie dokumenti, kas nav arhīva lietu aprakstos par 1993.-1996.gadiem, šajos gados Bankā nebija sastādīti.

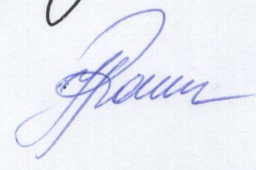
Lietas, kurās nav numurētas lapas, tiek aktīvi izmantotas darbā (vai mainās lapu skaits, piem. zemes izpirkšanas līgumu lietās un normatīvās bāzes lietās) un pilnībā tiks noformētas nododot dokumentus Valsts arhīvā.

Valdes priekšsēdētājs



I. Feiferis

Lietvedības koordinatore



L. Rauba

VA/S "LATVIJAS HIPOTĒKU UN ZEMES BANKA"

VĒSTURISKĀS IZZIŅAS TURPINĀJUMS

I

No 1997.gada 1.maija, saskaņā ar LR Ministru kabineta 10.01.1997. rīkojumu Nr.10, Hipotēku bankai tiek pievienota valsts akciju sabiedrība "Latvijas Lauksaimniecības finansu sabiedrība". Hipotēku banka ir tiesību un saistību pārņēmēja.

Jauni statūti LR Uzņēmumu reģistrā reģistrēti 09.05.1997., grozījumi – 03.09.1997., 28.04.1998. un 08.12.1998.

Bankas darbības virzieni pēc apvienošanās nemainās.

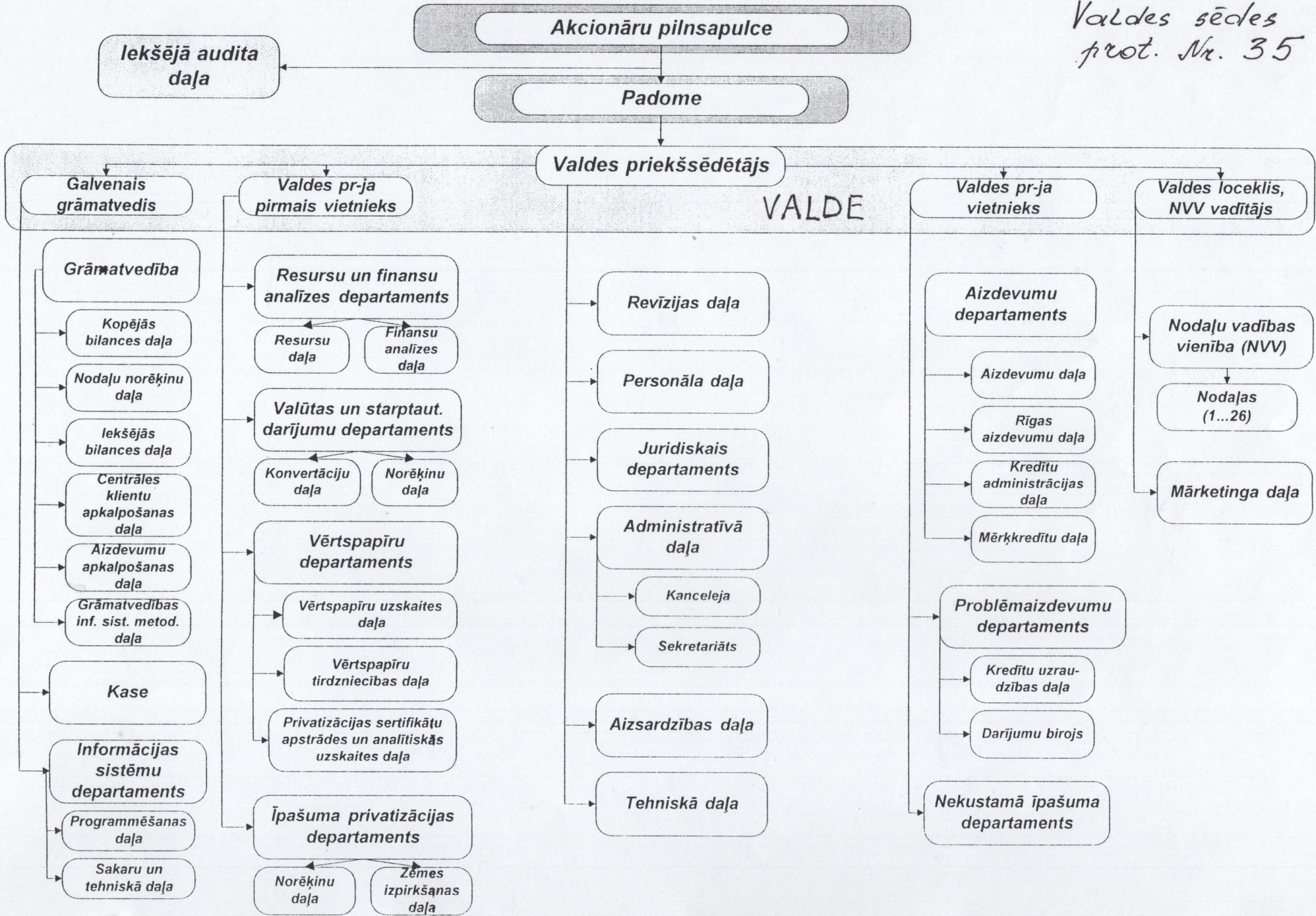
Bankas struktūra pēc apvienošanās, saskaņā ar 07.04.1997. valdes lēmumu (prot. Nr.16) ir:

- **padome,**
- **valde,**
- **Iekšējā audita daļa,**
- **Nodaļu uzraudzības departaments,**
- **Personāla daļa,**
- **Grāmatvedība:** Kopējās bilances daļa, Nodaļu norēķinu daļa, Iekšējās bilances daļa, Centrāles klientu apkalpošanas daļa,
- **Kase,**
- **Informācijas sistēmu departaments:** Programmēšanas daļa, Tehniskā daļa,
- **Aizdevumu departaments:** Aizdevumu daļa, Kredītu administrācijas daļa, Mērķkredītu daļa,
- **Problēmaizdevumu daļa,**
- **Nekustamā īpašuma departaments:** Darījumu birojs, Vērtēšanas daļa
- **Vērtspapīru departaments:** Vērtspapīru tirdzniecības daļa, Vērtspapīru uzskaites daļa,
- **Privatizācijas sertifikātu departaments:** Operāciju un statistikas daļa, Datu apstrādes daļa,
- **Īpašuma privatizācijas departaments:** Zemes izpiršanas daļa, Norēķinu daļa,
- **Resursu un Finanšu analīzes departaments:** Resursu daļa, Finanšu analīzes daļa,
- **Valūtas un starptautisko darījumu departaments:** Konvertācijas daļa, Norēķinu un nodrošinājuma daļa,
- **Mārketinga daļa,**
- **Aizsardzības daļa,**
- **Lietu pārvalde:** Tehniskā daļa, Saimnieciskā daļa, Administratīvā daļa,
- **Juridiskais departaments.**

Turpmākās struktūras un struktūrvienību pakļautības izmaiņas skatīt nākošā lapā.

Latvijas Hipotēku un zemes banka

07.08.1998.
Valdes sēdes
prot. Nr. 35



II

2002.gadā noformētas pastāvīgi glabājamo un personālsastāva dokumentu aprakstu izdrukas no bankas arhīva dokumentu uzskaites datu bāzes par 1997.-1999.gadiem.

Turpināti pastāvīgi glabājamo lietu sēriju apraksti:

Nr.1 – Bankas darbības uzraudzība, audits.

Papildinātas apakšsērijas:

- 1.1 Bankas gada pārskati,
- 1.2 Bankas padomes sēžu protokoli,
- 1.3 Bankas akcionāru pilnsapulces protokoli,
- 1.16 Auditorfirmu pārbaūžu slēdzieni,
- 1.17 Latvijas Bankas revīziju rīkojumi un pārbaūžu akti.

Lietām 1.1, 1.16, 1.17 – nav beidzies aktīvās glabāšanas termiņš; tās glabā un izmanto darbā bankas vadība. Pastāvīgai glabāšanai tiks noformētas nododot Valsts arhīvā.

Nr.2 – Bankas pārvalde, darba organizācija, revīzija, korespondences lietvedība, tiesvedība, arhīvs.

Papildinātas apakšsērijas:

- 2.1 Bankas valdes sēžu protokoli,
- 2.3 Rīkojumi pamatdarbības jautājumos,
- 2.10 Sarakste,
- 2.8 Operatīvo sanāksmju protokoli.

Lietā 2.15 Dokumentu nodošanas un pieņemšanas akti – nav iekļauta aprakstā, jo šajā laika periodā nav sastādīti akti, kas būtu pastāvīgi glabājami. Lietā glabājas tikai akti, kas sastādīti mainoties kredītdarbiniekiem – par kredītlietu nodošanu un pieņemšanu.

Nr.4 – Vērtspapīru emisija, tirdzniecība.

Papildināta apakšsērija:

- 4.2 Ķīļu zīmju Memorandi, Emisijas prospekti un apliecības (par 1993.-1997.gadiem šie dokumenti glabājas valdes sēžu protokolos kā pielikumi).

Pie šīs sērijas dokumentiem tika glabāti arī ķīļu zīmju reģistrācijas žurnāli (lieta Nr.4.2-1), kuri netiek veidoti kopš 1995.gada.

Pievienota apakšsērija:

- 4.28 Darba grupas par iekšējā aizņēmuma vērtspapīru tirgu sanāksmju protokoli (grupa strādāja 1999.gadā).

Nr.6 – Valsts īpašuma privatizācijas procesa apkalpošana, valsts zemes tirdzniecība, operācijas ar privatizācijas sertifikātiem.

Papildinātas apakšsērijas:

- 6.1 Līgumi par zemes izpirkšanu laukos (lietu numerācijā ir kļūda-izlaisti Nr. 289-298),
- 6.6 Līgumi par zemes izpirkšanu pilsētās.

Pievienotas apakšsērijas:

- 6.7 Lēmumi par zemes pārdošanu (no 1998.gada),
- 6.9 LR nepilsoņu līgumi par zemes izpirkšanu (laukos no 1998.gada, pilsētās no 1999.gada),
- 6.10 Juridisko personu līgumi par zemes izpirkšanu.

Nr.7 – Mārketinga, sabiedriskās attiecības, klientu serviss.

Papildināta apakšsērija:

- 7.5 Poligrāfiski tiražētie gada pārskati.

Nr.8 – Bankas finansu analīze, naudas resursu piesaistīšana un izvietošana, likviditātes vadība, budžeta sastādīšana un izpildes analīze.

Papildināta apakšsērija:

- 8.3.6 Gada pārskati par budžeta izpildi.

Nr.9 – Grāmatvedība, naudas noguldījumu kontu operācijas, darba alga.

Papildinātas apakšsērijas:

- 9.15 Kontu reģistrācijas grāmata (ir dokumenti par 2003.g.un 2004.g.),
- 9.18.3 PVN deklarācija un pārskati par uzņēmuma ienākuma nodokli,
- 9.24 Pamatlīdzekļu uzskaites dokumenti.

Turpināts personālsastāva lietu sēriju apraksts Nr.11.

Papildinātas apakšsērijas:

- 9.1 Darbinieku personas kontu kartītes,
- 11.1 Rīkojumi par personālsastāvu,
- 11.2 Ārpusštata darbinieku darba līgumi,
- 11.3 Darbinieku personas lietas,
- 11.4 Darbinieku personas kartītes.

Pievienota apakšsērija:

- 9.33 Darbinieku sociālās apdrošināšanas kartītes (līdz 1998.gadam sociālās apdrošināšanas summas parādās kontu kartītēs).

Izveidots apraksts Nr.12 Bankas īpašumu un pamatlīdzekļu apsaimniekošana, apsardze, kurā iekļautas apakšsērijas:

- 12.10.1 Celtniecības un kapitālā remonta līgumi
- 12.11 Bankas pamatlīdzekļu pieņemšanas un nodošanas akti

Lietā 12.11 iekļauti 1997.gadā sastādītie akti par nodaļu pamatlīdzekļu pieņemšanu. Pārējie pamatlīdzekļu akti līdz 2000.gadam glabājas pie grāmatvedības dienas dokumentiem un atsevišķas lietās uzkrāti tikai no 2000.gada.

Līdz 2002.gadam Bankas lietu klasifikatorā iekļautie pastāvīgi glabājamie dokumenti, kas nav arhīva lietu aprakstos par 1997.-1999.gadiem, šajos gados Bankā nebija sastādīti:

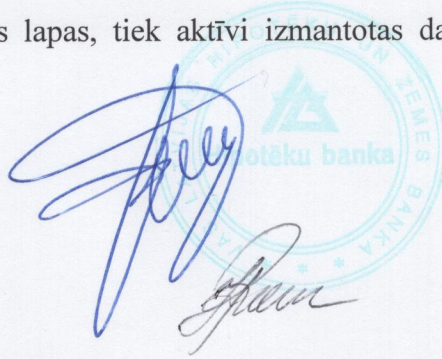
- 2.25 Darba grupas priekšlikumi par bankas attīstību,
- 7.2 Fotodokumenti par bankas rīkotajiem pasākumiem,
- 7.11 Klientu žurnāls “Lietas kursā”,
- 7.12 Izdevums “Manas bankas ziņas”,
- 7.14 Mārketinga daļas veidotie reklāmas bukleti,

- 8.8 Finansiālās darbības analīze,
- 8.13 Bankas darbības rādītāji,
- 14.1 Informācijas sistēmu vadības komitejas sēžu protokoli.

Lietas, kurās nav numurētas lapas, tiek aktīvi izmantotas darbā (vai mainās lapu skaits).

Valdes priekšsēdētājs

Lietvedības koordinatore



I.Feiferis

L.Rauba

Latvijas Hipotēku un zemes banka

13. 01. 1999.
Valdes sēdes
prot. Nr. 2

Akcionāru pilnsapulce

Iekšējā audita daļa

Padome

Valdes priekšsēdētājs

VALDE

Galvenais grāmatvedis

Valdes pr-ja pirmais vietnieks

Valdes pr-ja vietnieks

Valdes loceklis, NVV vadītājs

Grāmatvedība

Resursu un finansu analīzes departaments

Revīzijas daļa

Aizdevumu departaments

Nodaļu vadības vienība (NVV)

Nodaļu norēķinu daļa

Resursu daļa

Finansu analīzes daļa

Personāla daļa

Aizdevumu daļa

Nodaļas (1...26)

Iekšējās bilances daļa

Valūtas un starptaut. darījumu departaments

Juridiskais departaments

Rīgas aizdevumu daļa

Centrālās klientu apkalpošanas daļa

Konvertāciju daļa

Norēķinu daļa

Prezidenta birojs

Mērķkredītu daļa

Aizdevumu apkalpošanas daļa

Vērtspapīru departaments

Hipotekāro darījumu pārvalde

Problēmaizdevumu departaments

Grāmatvedības inf. sist. metod. daļa

Vērtspapīru uzskaites daļa

Kredītu uzraudzības daļa

Kase

Vērtspapīru tirdzniecības daļa

Aizsardzības daļa

Nekustamā īpašuma departaments

Informācijas sistēmu departaments

Privatizācijas sertifikātu datu apstrādes un analītiskās uzskaites daļa

Tehniskā daļa

Mārketinga daļa

Programmēšanas daļa

Īpašuma privatizācijas departaments

Zemes izpiršanas daļa

Zemes īpašuma reģistrācijas daļa

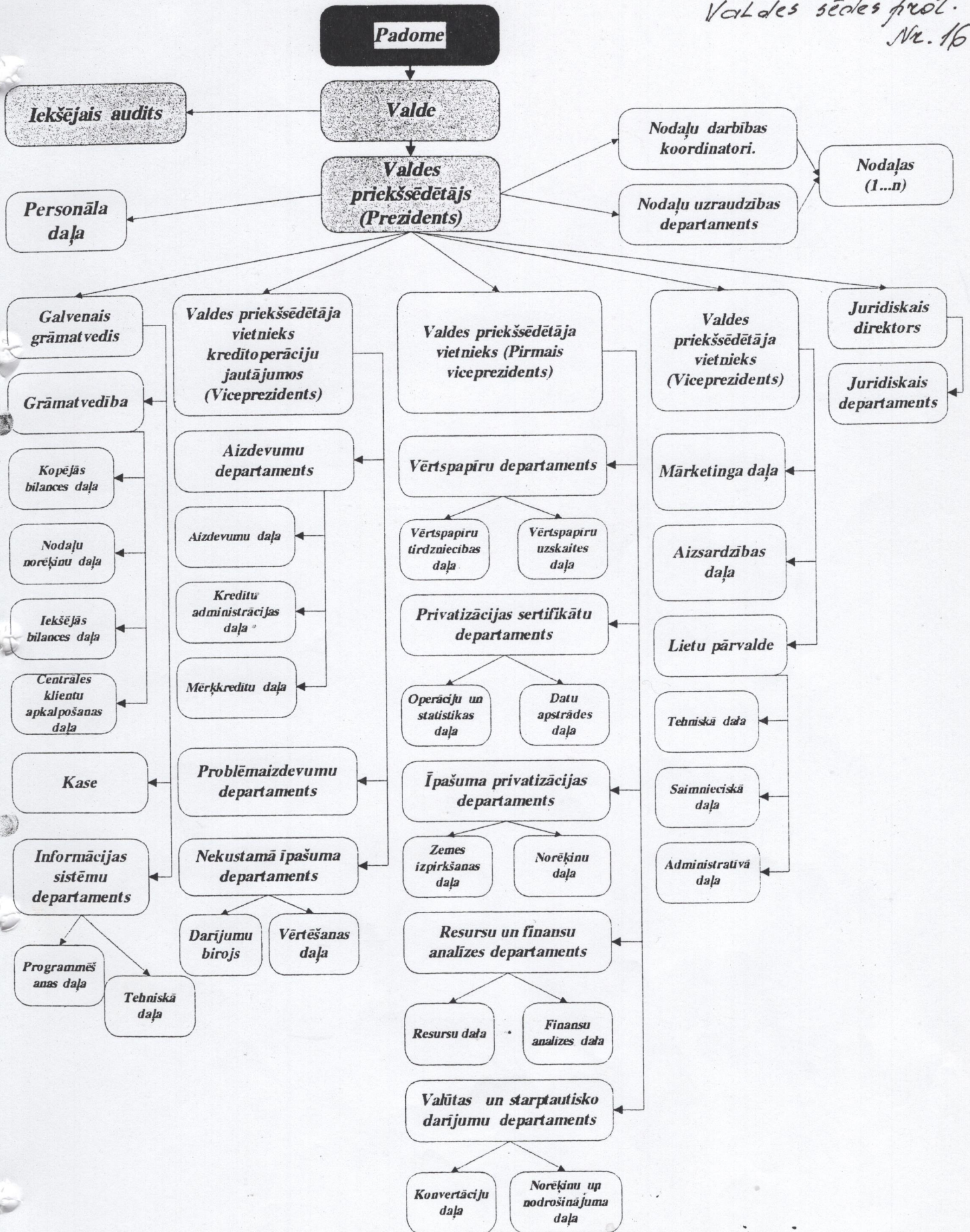
Norēķinu daļa

Ekspluatācijas daļa

Latvijas Hipotēku un zemes bankas organogramma

07.04.1997.

Valdes sēdes prot. Nr. 16



VAS „Latvijas Hipotēku un zemes banka”

Paskaidrojums pie vēsturiskās izziņas

par 1993.-1999. gadu

Pamatojoties uz 29.03.2003. Latvijas Valsts arhīva Metodiskās un ekspertīzes komisijas lēmumu (protokols Nr.5) par glabāšanas termiņa samazināšanu no pastāvīgi glabājamā uz 10 g., valsts glabāšanā netiek nodoti VAS Latvijas Hipotēku un zemes banka apraksta Nr.3 dokumenti: kredītkomitejas sēžu protokoli un kredītu klasifikācija par 1993.-1996.g. (kopā trīs lietas).

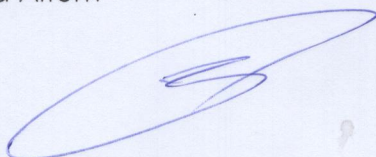
Dokumenti iznīcināti, par ko sastādīts akts Nr.5, 18.02.2014., saskaņots ar Latvijas nacionālā arhīva Dokumentu un arhīvu pārvaldības ekspertu komisijas Institūciju dokumentu un arhīvu pārvaldības departamenta apakškomisijas lēmumu 27.11.2014. (protokols Nr.19).

Valsts glabāšanā netiek nodoti un turpmāk glabāsies AS Attīstības finanšu institūcija Altum arhīvā apraksta Nr.6 dokumenti: līgumi par zemes izpirkšanu laukos un pilsētās par 1993.-1996.g. (kopā 922 lietas), jo dokumenti ir nepieciešami darbam. Lietas tiks nodotas valsts glabāšanā pēc privatizācijas procesa pabeigšanas.

VAS Latvijas Hipotēku un zemes banka apraksta Nr.1 „Bankas darbības uzraudzība, audits” lietām: bankas gada pārskati Nr.1.1-1 līdz 1.1-7, bankas padomes sēžu protokoli Nr.1.2-1 līdz Nr.1.2-58, bankas akcionāru pilnsapulces protokoli Nr.1.3-1 līdz Nr.1.3-12, auditorfirmu pārbažu slēdzieni Nr.1.16-1 līdz 1.16-4, Latvijas Bankas revīziju rīkojumi un pārbažu akti Nr.1.17-1 līdz 1.17-4, un apraksta Nr.2 „Bankas pārvalde, darba organizācija, revīzija, korespondences lietvedība, tiesvedība, arhīvs” lietām: bankas valdes sēžu protokoli Nr.2.1-1 līdz Nr.2.1-98, rīkojumi pamatdarbības jautājumos Nr.2.3.1-1 līdz 2.3.1-11, sarakste Nr.2.10.1-1 līdz 2.10.1.-7, Nr.2.10.2-1 līdz 2.10.2-10, 2.10.7-1. līdz 2.10.7-5, 2.10.8.1 līdz 2.10.8-4, Hipotēku bankas normatīvā bāze Nr.2.16.1-1 un 2.16.1-2, 2.16.2-1, 2.16.3-1, 2.16.4-1-2, operatīvo sanāksmju protokoli Nr.2.8-1 un 2.8-2 ir noteikts ierobežotas pieejamības statuss saskaņā ar Komerclikuma 19.pantu, Kredītiestāžu likuma 61.-64.pantiem un Arhīva likuma 13.panta (2) daļas 4.punktu uz 75 gadiem no dokumentu radīšanas brīža.

AS Attīstības finanšu institūcija Altum

Valdes priekšsēdētājs



Rolands Paņķo

VAS LATVIJAS HIPOTĒKU UN ZEMES BANKA

VĒSTURISKĀS IZZIŅAS TURPINĀJUMS par 2000.-2002.g.

I

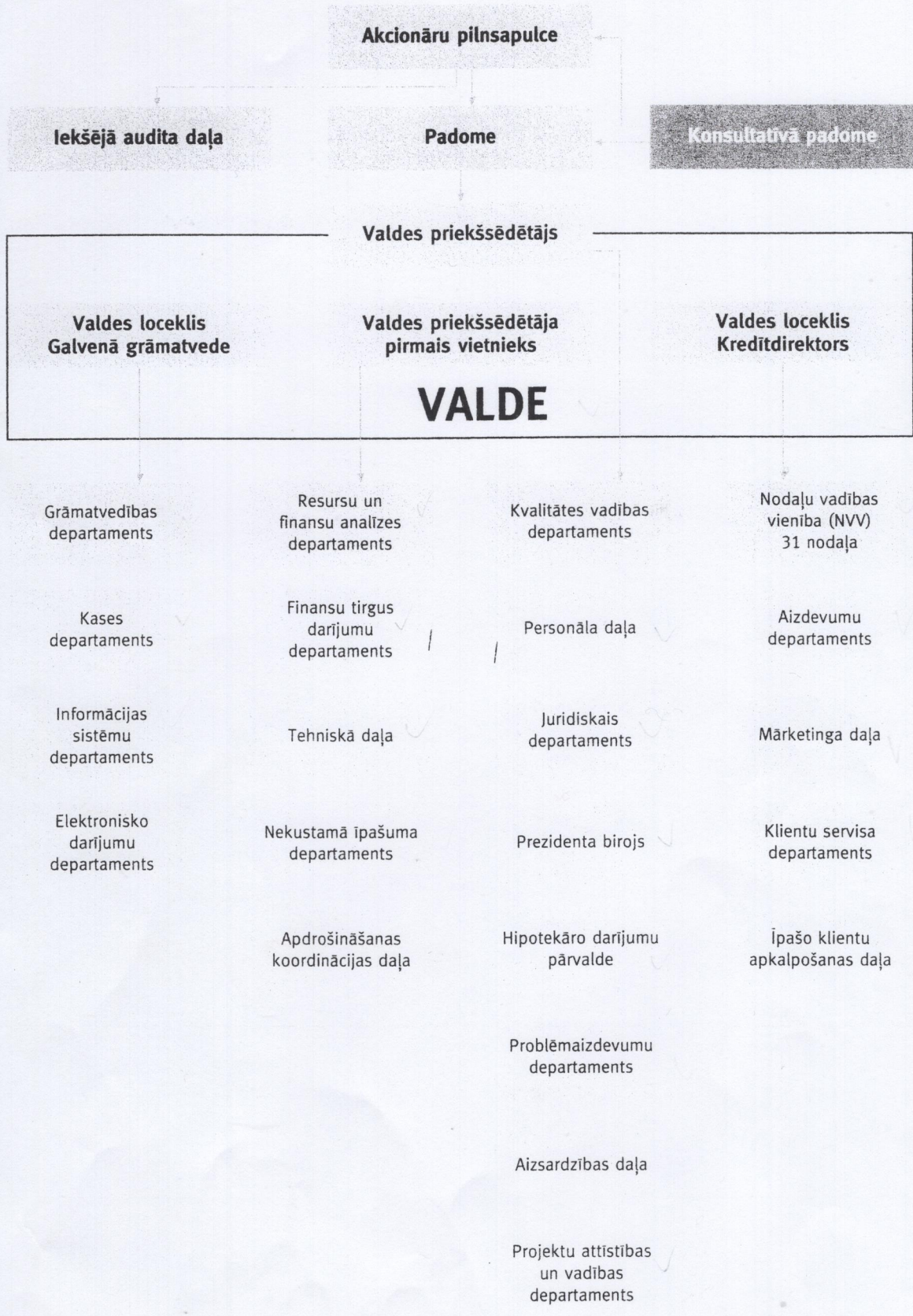
2000g.-2002.g. Hipotēku bankas pakļautībā, nosaukumā un funkcijās izmaiņas nav bijušas.

Statūtu izmaiņas LR Uzņēmumu reģistrā reģistrētas: 21.06.2000., 10.07.2001., 14.08.2001., 06.11.2001., 26.03.2002., 16.09.2002.

Bankas struktūra 2000.un 2001.g. ir:

- valde,
- Prezidenta birojs,
- Iekšējā audita daļa,
- Nodaļu vadības vienība,
- Resursu un finanšu analīzes departaments,
- Finanšu tirgus darījumu departaments,
- Īpašuma privatizācijas departaments,
- Aizdevumu departaments,
- Hipotekāro darījumu pārvalde,
- Problēmaizdevumu departaments,
- Grāmatvedības departaments,
- Nekustamā īpašuma departaments,
- Informācijas sistēmu departaments,
- Juridiskais departaments,
- Mārketinga daļa,
- Projektu attīstības un vadības departaments,
- Maksājumu karšu daļa,
- Klientu servisa departaments,
- Aizsardzības daļa,
- Personāla daļa,
- Kases departaments,
- Tehniskā daļa,
- 28 nodaļas reģionos.

Izmaiņas struktūrā un struktūrvienību pakļautībā 2002.gadā skatīt nākošā lapā.



Akcionāru pilnsapulce

Iekšējā audita daļa

Padome

Konsultatīvā padome

Valdes priekšsēdētājs

Valdes loceklis
Galvenā grāmatvede

Valdes priekšsēdētāja
pirmais vietnieks

Valdes loceklis
Kredītdirektors

VALDE

Grāmatvedības departaments

Resursu un finanšu analīzes departaments

Kvalitātes vadības departaments

Nodaļu vadības vienība (NVV)
31 nodaļa

Kases departaments

Finanšu tirgus darījumu departaments

Personāla daļa

Aizdevumu departaments

Informācijas sistēmu departaments

Tehniskā daļa

Juridiskais departaments

Marketinga daļa

Elektronisko darījumu departaments

Nekustamā īpašuma departaments

Prezidenta birojs

Klientu servisa departaments

Apdrošināšanas koordinācijas daļa

Hipotekāro darījumu pārvalde

Īpašo klientu apkalpošanas daļa

Problēmaizdevumu departaments

Aizsardzības daļa

Projektu attīstības un vadības departaments

Šajā periodā bankā strādāja komitejas:

- no 2000.g.līdz 2001.g. – Personāla vadības komiteja,
- no 2000.g.līdz 2002.g. – Informācijas sistēmu vadības komiteja,
- no 2001.g.līdz 2002.g. – Risku vadības komiteja,
- no 2002.g. – Aktīvu un pasīvu vadības komiteja, Budžeta un finansu komiteja, Produktu un klientu apkalpošanas vadības komiteja.

II

2005.gadā noformētas pastāvīgi glabājamo un personālsastāva dokumentu aprakstu izdrukas no bankas arhīva dokumentu uzskaites datu bāzes par 2000.-2002.gadiem.

Turpināti pastāvīgi glabājamo lietu sēriju apraksti:

Nr. 1 – Bankas darbības uzraudzība, audits.

Papildinātas apakšsērijas:

- 1.1 Bankas gada pārskati,
- 1.2 Bankas padomes sēžu protokoli,
- 1.3 Bankas akcionāru pilnsapulces protokoli,
- 1.17 Latvijas Bankas revīziju rīkojumi un pārbaužu akti

Lietām 1.1, 1.17 – nav beidzies aktīvās glabāšanas termiņš; tās glabā un izmanto darbā bankas vadība. Pastāvīgai glabāšanai tiks noformētas nododot Valsts arhīvā.

Apakšsērija 1.16 – Auditorfirmu pārbaužu slēdzieni – neturpinās, dokumenti pievienoti apakšsērijai 1.1.

Pievienota apakšsērija:

- 1.6 – Līgumi ar audita firmām par 1997.-2002.g.
- 1.22 Valsts kontroles un VID revīziju akti par 1993.-2000.g.
-

Nr.2 – Bankas pārvalde, darba organizācija, revīzija, korespondences lietvedība, tiesvedība, arhīvs.

Papildinātas apakšsērijas:

- 2.1 Bankas valdes sēžu protokoli,
- 2.3 Rīkojumi pamatdarbības jautājumos,
- 2.8 Operatīvo sanāksmju protokoli.,
- 2.10 Sarakste, lietās ir dokumenti par 1998.-1999.gadiem,
- 2.16 Bankas darbības normatīvā bāze.

Pievienotas apakšsērijas:

- 2.2 PHARE projekts par tehnisko palīdzību bankai, lietā ir dokumenti par 1999.gadu,
- 2.5 Sadarbības līgumi, lietā ir dokumenti par 1993.-1999.gadiem,

- 2.9 Komiteju sēžu protokoli,
- 2.15 Materiālo vērtību un dokumentācijas nodošanas un pieņemšanas akti; lietā ir dokumenti par 1998.-1999.gadiem,
- 2.25 Darba grupas priekšlikumu izstrādei par bankas attīstību sanāksmju protokoli par 1999.g.,
- 2.30 Dokumenti par konferenču organizēšanu.

Nr.4 – Vērtspapīru emisija , tirdzniecība.

Papildināta apakšsērija:

- 4.2 Ķīļu zīmju Memorandi, Emisijas prospekti un apliecības.

Nr.6 – Valsts īpašuma privatizācijas procesa apkalpošana, valsts zemes tirdzniecība, operācijas ar privatizācijas sertifikātiem.

Papildinātas apakšsērijas:

- 6.1 Līgumi par zemes izpirkšanu laukos (lietu numerācijā ir kļūda-izlaisti Nr. 289-298),
- 6.6 Līgumi par zemes izpirkšanu pilsētās,
- 6.7 Lēmumi par zemes pārdošanu,
- 6.9 LR nepilsoņu līgumi par zemes izpirkšanu,
- 6.10 Juridisko personu līgumi par zemes izpirkšanu.

Nr.7 – Mārketings , sabiedriskās attiecības, klientu serviss.

Papildinātas apakšsērijas:

- 7.1 Informatīvais izdevums "Manas bankas vēstis", lietā ir dokumenti par 2003.gadu,
- 7.5 Poligrāfiski tiražētie gada pārskati.

Pievienota apakšsērija:

- 7.2 Fotodokumenti

Nr.9 – Grāmatvedība, naudas noguldījumu kontu operācijas, darba alga.

Papildinātas apakšsērijas:

- 9.18.3 PVN deklarācija un pārskati par uzņēmuma ienākuma nodokli,
- 9.24 Pamatlīdzekļu uzskaites dokumenti.

Neturpinās apakšsērija 9.15 – atvērto kontu reģistrācijas grāmata. No 1999.g. pastāv elektroniskā formā.

Nr.12 Bankas īpašumu un pamatlīdzekļu apsaimniekošana.

Papildināta apakšsērija:

- 12.11 Bankas pamatlīdzekļu pieņemšanas un nodošanas akti
- Celtniecības un kapitālā remonta līgumi šajos gados nav noslēgti.

Turpināts personālsastāva lietu sēriju apraksts Nr.11.

Papildinātas apakšsērijas:

- 9.1 Darbinieku personas kontu kartītes, ir lietas par 1996.-1999.gadiem,
- 11.1 Rīkojumi par personālsastāvu,
- 11.2 Ārpusštata darbinieku darba līgumi,
- 11.3 Darbinieku personas lietas,
- 11.4 Darbinieku personas kartītes.

- 25
- 9.33 Darbinieku sociālās apdrošināšanas kartītes, lietās ir dokumenti par 1996.-1999.gadiem.

Sērija Nr.8 – Bankas finansu analīze, naudas resursu piesaistīšana un izvietošana, likviditātes vadība, budžeta sastādīšana un izpildes analīze – netiks turpināta, jo visa informācija par budžetu un tā izpildi ir elektroniskā formā – datu bāzē. Dokumenti, kas tiek sagatavoti papīra formā par šīm tēmām ir valdes sēžu protokolu pielikumos

Bankas lietu klasifikatorā iekļautie pastāvīgi glabājami dokumenti, kas nav arhīva lietu aprakstos par 2000.-2002.gadiem, šajos gados bankā nebija sastādīti.

2004.gadā tika sakārtota sadarbības un saimniecisko līgumu vadība, kā rezultātā aprakstos iekļauti iepriekšējos gados (1993.-1999.) noslēgtie līgumi, kas ir pastāvīgi glabājami.

Lietas, kurās nav numurētas lapas, tiek aktīvi izmantotas darbā (vai bieži mainās lapu skaits).

Valdes priekšsēdētājs

I. Feiferis

Lietvedības koordinatore

L. Rauba

VAS „Latvijas Hipotēku un zemes banka”

Paskaidrojums pie vēsturiskās izziņas

par 2000.g.-2002.g.

VAS “Latvijas Hipotēku un zemes banka” fonda Nr.2817 apraksta Nr.1 „Bankas darbības uzraudzība, audits” lietām: bankas padomes sēžu protokoli Nr.1.2-59 (86) līdz Nr.1.2-69 (96), bankas akcionāru pilnsapulces protokoli Nr.1.3-13 (97) līdz Nr.1.3-18 (102), un apraksta Nr.2 „Bankas pārvalde, darba organizācija, revīzija, korespondences lietvedība, tiesvedība, arhīvs” lietām: bankas valdes sēžu protokoli Nr.2.1-99 (143) līdz Nr.2.1-211 (255) ir noteikts ierobežotas pieejamības statuss saskaņā ar Komerclikuma 19.pantu, Kredītiestāžu likuma 61.-64.pantiem un Arhīva likuma 13.panta (2) daļas 4.punktu uz 75 gadiem no dokumentu radīšanas brīža.

Aprakstos pie katras lietas ir atzīme – IP (ierobežotas pieejamības).

Valsts glabāšanā netiek nodota un turpmāk glabāsies AS “Attīstības finanšu institūcija Altum” apraksta Nr.7 lieta Nr. 7.2-1 (5) Fotodokumenti par bankas darbu un sabiedriskajiem pasākumiem.

AS “Attīstības finanšu institūcija Altum”

valdes priekšsēdētājs

Reinis Bērziņš

Šinī lietā 20 (divdesmit)
_____ numurētas lapas
2015. g. «23.» _____ novembrī
LVA arhivists _____ R. Bērns

Šinī lietā 26 (divdesmit
sešas) numurētas lapas
20 19. g. «5.» _____ februārī
LVA arhivists _____ Dubys

27

VAS LATVIJAS HIPOTĒKU UN ZEMES BANKA

VĒSTURISKĀS IZZIŅAS TURPINĀJUMS par 2003.-2005.g.

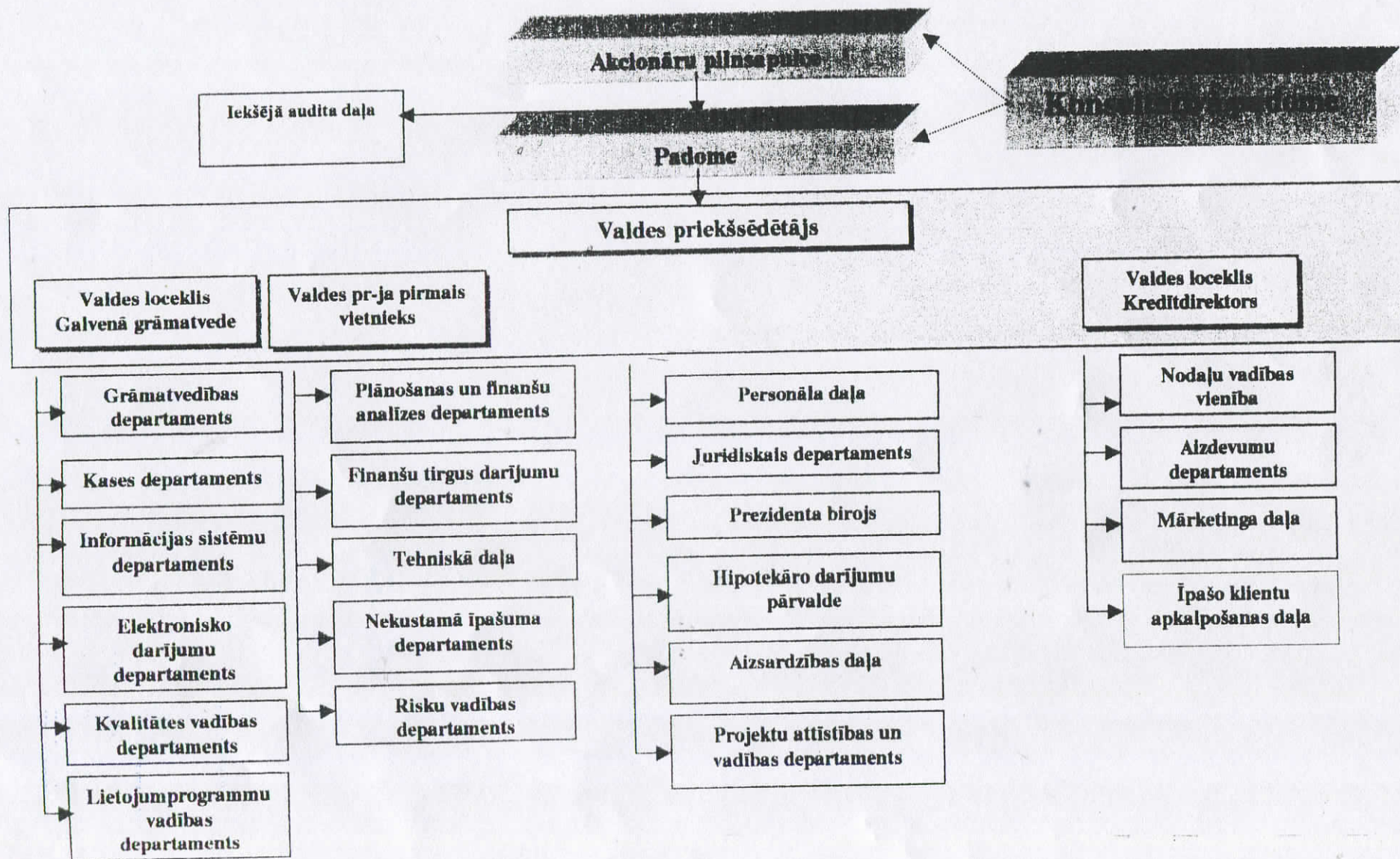
I

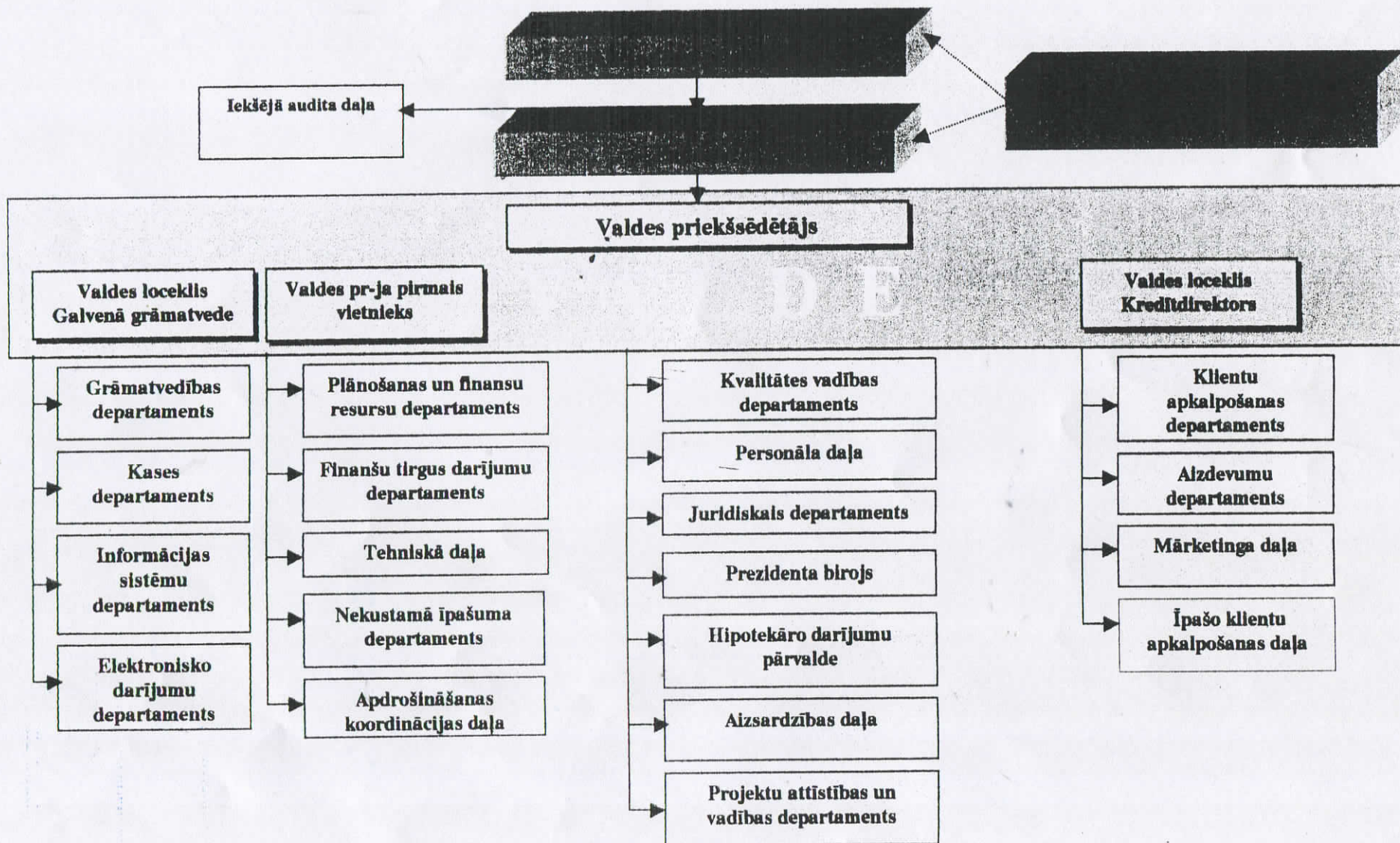
2003g.-2005.g. Hipotēku bankas pakļautībā, nosaukumā un funkcijās izmaiņas nav bijušas.

Strādājušas šādas komitejas: Kvalitātes vadības, Risku vadības, Aktīvu un pasīvu vadības, Budžeta un finansu, Informācijas sistēmu vadības, Produktu un klientu apkalpošanas vadības, Iepirkumu.

Statūtu izmaiņas LR Uzņēmumu reģistrā reģistrētas: 10.01.2003.

Izmaiņas struktūrā un struktūrvienību pakļautībā, kas apstiprinātas ar valdes lēmumiem 12.02.2003., 10.02.2004. un 12.10.2005., skatīt nākošajās lapās.





Akcionāru pilnsapulce

Iekšējā audita daļa

Padome

Konsultatīvā padome

Valdes priekšsēdētājs

Valdes loceklis
Galvenā grāmatvede

Valdes priekšsēdētāja
vietnieks

Valdes loceklis
Kreditdirektors

Grāmatvedības
departaments

Plānošanas un finanšu
analīzes departaments

Personāla daļa

Filiāļu vadības
vienība

Kases departaments

Finanšu tirgus darījumu
departaments

Juridiskais departaments

Aizdevumu
departaments

Informācijas sistēmu
departaments

Tehniskā un saimnieciskā
nodrošinājuma
departaments

Prezidenta birojs

Mārketinga daļa

Elektronisko
darījumu
departaments

Nekustamā īpašuma
departaments

Hipotekāro darījumu
pārvalde

Īpašo klientu
apkalpošanas daļa

Kvalitātes vadības
departaments

Risku vadības departaments

Aizsardzības daļa

Projektu attīstības un
vadības departaments

Lietojumprogrammu
vadības
departaments

Atbalsta programmu
pārvalde

II

2008.gadā noformētas pastāvīgi glabājamo un personālsastāva dokumentu aprakstu izdrukas no bankas arhīva dokumentu uzskaites datu bāzes par 2003.-2005.gadiem.

Turpināti pastāvīgi glabājamo lietu sēriju apraksti:

Nr. 1 – Bankas darbības uzraudzība, audīts.

Papildinātas apakšsērijas:

- 1.1 Bankas gada pārskati,
- 1.2 Bankas padomes sēžu protokoli,
- 1.3 Bankas akcionāru pilnsapulces protokoli,
- 1.17 Latvijas Bankas revīziju rīkojumi un pārbaūžu akti
- 1.6 – Līgumi ar audita firmām par 2003.-2004.g.
- 1.22 Valsts kontroles un VID revīziju akti par 2004.-2005.g.

Lietām 1.1, 1.17 – nav beidzies aktīvās glabāšanas termiņš; tās glabā un izmanto darbā bankas vadība. Pastāvīgai glabāšanai tiks noformētas nododot Valsts arhīvā.

Apakšsērija 1.16 – Auditorfirmu pārbaūžu slēdzieni – neturpinās, dokumenti pievienoti apakšsērijai 1.1.

Nr.2 – Bankas pārvalde, darba organizācija, revīzija, korespondences lietvedība, tiesvedība, arhīvs.

Papildinātas apakšsērijas:

- 2.1 Bankas valdes sēžu protokoli,
- 2.3 Rīkojumi pamatdarbības jautājumos,
- 2.5 Sadarbības līgumi,
- 2.8 Operatīvo sanāksmju protokoli (2004.g. nosaukums bija – Direktoru padome)
- 2.9 Komiteju sēžu protokoli (lietās ir dokumenti par 1999g. un 2002.g.),
- 2.10 Sarakste,
- 2.16 Bankas darbības normatīvā bāze (lietās ir dokumenti par 2006.g.),
- 2.30 Dokumenti par konferenču organizēšanu.

Pievienota apakšsērija:

- 2.34 Struktūrvienību gada darba plāni un pārskati (lietās ir dokumenti par 1999.g.un 2001.g.).

Nr.4 – Vērtspapīru emisija , tirdzniecība.

Papildināta apakšsērija:

- 4.2 Ķīļu zīmju Memorandi, Emisijas prospekti un apliecības.

Nr.6 – Valsts īpašuma privatizācijas procesa apkalpošana, valsts zemes tirdzniecība, operācijas ar privatizācijas sertifikātiem.

Papildinātas apakšsērijas:

- 32
- 6.1 Līgumi par zemes izpirkšanu laukos,
 - 6.6 Līgumi par zemes izpirkšanu pilsētās,
 - 6.9 LR nepilsoņu līgumi par zemes izpirkšanu,
 - 6.10 Juridisko personu līgumi par zemes izpirkšanu.

Nr.7 – Mārketings , sabiedriskās attiecības, klientu serviss.

Papildinātas apakšsērijas:

- 7.2 Fotodokumenti
- 7.5 Poligrāfiski tiražētie gada pārskati.

Pievienotas apakšsērijas:

- 7.11 Klientu žurnāls “Lietas kursā” (lietā ir dokumenti par 2001., 2002., 2006., 2007. g.),
- 7.14 Mārketinga daļas veidotie reklāmas bukleti (lietās ir dokumenti par 2002.g.).

Nr.9 – Grāmatvedība, naudas noguldījumu kontu operācijas, darba alga.

Papildinātas apakšsērijas:

- 9.18.3 PVN deklarācija un pārskati par uzņēmuma ienākuma nodokli,
- 9.24 Pamatlīdzekļu inventarizācijas akti. Pamatlīdzekļu saraksti no 2004.g. tikai elektroniskā formā.

Turpināts personālsastāva lietu sēriju apraksts Nr.11.

Papildinātas apakšsērijas:

- 9.1 Darbinieku personas kontu kartītes,
- 9.33 Darbinieku sociālās apdrošināšanas kartītes,
- 11.1 Rīkojumi par personālsastāvu,
- 11.3 Darbinieku personas lietas,
- 11.4 Darbinieku personas kartītes.

Apakšsērija 11.2. Ārpusštata darbinieku darba līgumi neturpinās – dokumenti pievienoti apakšsērijai 11.3.

Bankas lietu klasifikatorā iekļautie pastāvīgi glabājamie dokumenti, kas nav arhīva lietu aprakstos par 2003.-2005.gadiem, šajos gados bankā nebija sastādīti.

Lietas, kurās nav numurētas lapas, tiek aktīvi izmantotas darbā (vai bieži mainās lapu skaits).

Valdes priekšsēdētāja vietnieks

R.Paņko

Prezidenta biroja
Dokumentu vadības daļas vadītāja

L.Rauba

VAS „Latvijas Hipotēku un zemes banka”

Paskaidrojums pie vēsturiskās izziņas

par 2003.-2008.g.

VAS “Latvijas Hipotēku un zemes banka” fonda Nr.2817 apraksta Nr.1 „Bankas darbības uzraudzība, audits” lietām: bankas padomes sēžu protokoli Nr.108 līdz Nr. 113 un no Nr. 124 līdz Nr. 138, bankas akcionāru pilnsapulces protokoli no Nr.114 līdz Nr.119 un no Nr.139 līdz Nr. 143 , apraksta Nr.2 „Bankas pārvalde, darba organizācija, revīzija, korespondences lietvedība, tiesvedība, arhīvs” lietām: bankas valdes sēžu protokoli Nr.303 līdz Nr.516 un no Nr. 589 līdz Nr. 825 ir noteikts ierobežotas pieejamības statuss saskaņā ar Komerclikuma 19.pantu, Kredītiestāžu likuma 61.-64.pantiem un Arhīva likuma 13.panta (2) daļas 4.punktu uz 75 gadiem no dokumentu radīšanas brīža.

Aprakstos pie katras lietas ir atzīme – IP (ierobežotas pieejamības).

AS “Attīstības finanšu institūcija Altum”

Administratīvās darbības nodrošinājuma daļas

vecākā speciāliste



Ligita Rauba