

2639  
Ēst. izk.

LATVIJAS VALSTS ARHĪVS

L R Labklājības ministrija  
Sociālās palīdzības fonds

Ēsturiskā izziņa  
1996. - 2009. g.

Fonds Nr. 2639



**LR Labklājības ministrijas  
Sociālās palīdzības fonds**

**Vēsturiskā izziņa  
par 1996. - 1998.gadiem**

Pamatojoties uz Ministru kabineta 1996.gada 6.jūnija rīkojumu Nr. 212 "Par sociālās palīdzības fondu un bezpeļņas organizāciju valsts uzņēmumu "Sociālo iestāžu centrs"" un Labklājības ministrijas 1996.gada 21.jūnija rīkojumu Nr. 172 "Par valsts iestādes "Sociālo iestāžu servisa centrs " reorganizāciju" ar 1.jūniju tika reorganizēta Labklājības ministrijas pakļautībā esošā valsts iestāde Sociālo iestāžu servisa centrs un uz tās bāzes izveidots Sociālās palīdzības fonds un Bezpeļņas organizācija valsts uzņēmums - Sociālo iestāžu servisa centrs.

Sociālās palīdzības fonds ir valsts civiliestāde Labklājības ministrijas pārraudzībā.

Fonds pilda valsts pienākumus un īsteno valsts līdzdalību sociālās palīdzības sniegšanā, kā arī sniedz metodisko palīdzību sociālās palīdzības institūcijām.

Saskaņā ar Ministru kabineta 1996.gada 4.jūnija noteikumiem Nr. 196 "Sociālās palīdzības fonda nolikums" fonda uzdevumi ir:

- organizēt likumā "Par sociālo palīdzību" noteikto sociālās palīdzības maksājumu izmaksas;
- īsteno valsts līdzdalību pašvaldību sociālās palīdzības sniegšanā;
- apsaimniekot sociālajai palīdzībai un pabalstiem novirzītos valsts budžeta un citus fondā ieskaitītos līdzekļus;
- pārvaldīt un apsaimniekot fondam piederošos īpašumus un kapitāla daļas;
- sadalīt sociālajai palīdzībai paredzētos valsts budžeta līdzekļus, kā arī citus līdzekļus sociālās palīdzības programmām;
- uzraudzīt un kontrolēt konkrētiem mērķiem pārskaitīto fonda līdzekļu izmantošanu sociālās palīdzības institūcijās, kā arī pašvaldību sociālās palīdzības dienestos;
- izvērtēt sociālās palīdzības sistēmas iestāžu uzturēšanai un pasākumu organizēšanai pieprasīto līdzekļu apmēru un pieprasījumu pamatotību;
- sagatavot un iesniegt Labklājības ministrijai valsts budžeta līdzekļu pieprasījuma projektu nākamajam saimnieciskajam gadam, kā arī priekšlikumus par nepieciešamajiem grozījumiem likumā par valsts budžetu kārtējam saimnieciskajam gadam;
- sastādīt un analizēt sociālās palīdzības sniedzēju gada un ceturkšņa finansu pārskatu kopsavilkumus;
- ne retāk kā reizi gadā sagatavot un iesniegt fonda padomei un Labklājības ministrijai pārskatu par fonda darbību;
- izveidot un sistemātiski aktualizēt fonda darbības nodrošināšanai nepieciešamo datu bāzi par fonda pakalpojumu saņēmējiem un tiem sniegtajiem pakalpojumiem, kā arī par saņemto pakalpojumu apjomu, ja šāda informācija netiek apkopota citās institūcijās;
- sniegt bezmaksas konsultācijas fiziskajām personām un sociālās palīdzības sistēmas institūcijām fonda kompetencē esošajos jautājumos;



- izskatīt sūdzības un strīdus, kas radušies, pildot valsts pienākumus un īstenojot valsts līdzdalību sociālās palīdzības sniegšanā;
- savas kompetences ietvaros organizēt konkursus par darbiem un piegādēm valsts vajadzībām;
- slēgt līgumus par sociālās palīdzības pakalpojumu sniegšanu un norēķināties par saņemtajiem pakalpojumiem, kā arī par citu fondam nepieciešamo darbu veikšanu un piegādēm;
- veikt sociālās palīdzības objektu kapitālās celtniecības pasūtījumu tehnisko uzraudzību un organizēt attiecīgo objektu pieņemšanas komisijas darbu;
- veicināt sociālās palīdzības institūciju darbinieku kvalifikācijas celšanu.

Saskaņā ar Sociālās palīdzības fonda direktores 1996.gada 23.oktobrī apstiprināto personālsastāva sarakstu fonda struktūra bija sekojoša :

1. Vadība;
2. Grāmatvedības uzskaites un atskaites daļa;
3. Finansēšanas un budžeta plānošanas daļa;
4. Kontroles un pārraudzības daļa;
5. Saimniecības sektors.

Saskaņā ar Sociālās palīdzības fonda direktores 1998.gada 6.maijā apstiprināto personālsastāva sarakstu fonda struktūra tika mainīta :

1. Vadība;
2. Finansēšanas un budžeta plānošanas daļa;
3. Maksas pakalpojumu attīstības daļa;
4. Grāmatvedības uzskaites un atskaites daļa;
5. Kontroles – revīzijas daļa;
6. Informācijas , apmācības un projektu daļa;
7. Pārraudzības daļa;
8. Saimniecības sektors.

## II.

2001.gada rudenī tika veikta Sociālās palīdzības fonda dokumentu vērtības ekspertīze un sakārtošana par 1996.-1998.gadiem. Dokumenti ir sistematizēti četros aprakstos pēc darbības virzieniem, kas saistīti ar struktūrvienībām.

Aprakstā Nr.1 "Vadība" par 1996.-1998.gadiem ir iekļauti vadības pastāvīgi glabājamie dokumenti. Šajā aprakstā iekļautas sekojošas lietas: rīkojumi pamatdarbības jautājumos (1997.gada rīkojumi ar nummuriem 42,78 nav reģistrēti ); padomes sēžu protokoli, kuri netika nummurēti; štatu saraksti ar grozījumiem; 1997.gada darbinieku amatu apraksti; darbības plāni par 1997.-1998.gadiem (par 1996.gadu netika sastādīts); valsts pasūtījuma līgumi sakārtoti pa gadiem alfabētiskā secībā (ir iekšējie apraksti). Sarakste sakārtota atsevišķās lietās - nosūtītie un saņemtie dokumenti, kā tās tika veidotas lietvedībā. Aprakstā iekļauti arī nosūtīto un saņemto dokumentu reģistrācijas žurnāli, lai nodrošinātu dokumentu vieglāku atrašanu.

Personālsastāva lietu aprakstā Nr.2 iekļautas personālsastāva ilgtermiņa glabājamās lietas par 1996.-1998.gadiem : rīkojumi personālsastāva jautājumos, atbrīvoto darbinieku personas lietas, kurās iekļautas arī personu kartītes (1996.gada atbrīvotajās personu lietās nav personas kartītes), darbinieku personas kontu kartītes, 1996.gada finansu pārskati par



sociālā nodokļa pārskaitījumiem, maksājumiem un valsts sociālās apdrošināšanas līdzekļu izlietojumu, 1997.,1998.g. sociālās apdrošināšanas kartītes, darba līgumi par konkrēta darba veikšanu (1996.gadā netika sastādīti šie līgumi).

Aprakstā Nr.3 "Finanses un grāmatvedība" ir iekļauti grāmatvedības,uzskaites un atskaites daļas un finansēšanas un budžeta plānošanas daļas pastāvīgi glabājamie dokumenti. Sociālās palīdzības finanšu pārskatu kopsavilkumi par 1997.,1998.g. izdalīti atsevišķi pa budžetu programmām kā tās tika veidotas lietvedībā.

Aprakstā Nr. 4 "Informācijas, apmācības un projektu daļa" iekļauti pastāvīgi glabājamie dokumenti : kopsavilkuma pārskati par valsts un pašvaldību sociālās palīdzības institūciju, bāriņtiesu un pagasttiesu darbību, kā arī valsts investīciju programmas objektu pieņemšanas – nodošanas akti.

Pārraudzības daļas pastāvīgi glabājamie dokumenti aprakstos netika iekļauti , jo šī daļa tika izveidota 1998.gada maijā.

Kontroles – revīzijas daļā pastāvīgi glabājamās lietas ir nepieciešamas pašreizējai darbībai, tādēļ nav sakārtotas un aprakstītas. Katrai iestādei ir izveidota uzraudzības lieta.

Lietas aprakstos sistematizētas pēc nomināli hronoloģiskā principa.

Atsevišķās lietās dokumentu sastāvs ir nepilnīgs.


Lietu fiziskais stāvoklis ir labs.

Vēsturisko izziņu sastādīja

R.Ceļapētere

Ar vēsturisko izziņu iepazīšos:  
Sociālās palīdzības fonda direktore



 O.Dzene

2001.gada oktobrī



Latvijas Republikas Labklājības ministrija

Sociālās palīdzības fonds

Vēsturiskas izziņas papildinājums  
par 1996.-1998.gadu

II

2006.gadā tika veikta Sociālā palīdzības fonda, sociālās aprūpes iestāžu un sociālās palīdzības dienestu grāmatvedības dokumentu vērtības ekspertīze un aprakstīšana par iepriekšējos aprakstos neiekļautām 1996.-1998.gada pastāvīgi glabājamām lietām.

Izveidots papildinājums pastāvīgi glabājamo lietu aprakstam Nr.3 "Finanses un grāmatvedība" par 1996.-1998.gadu, kurā iekļauti Sociālās palīdzības fonda, Labklājības ministrijas pakļautībā esošo sociālās aprūpes iestāžu, Rīgas pašvaldību sociālās palīdzības dienestu, republikas pilsētu un rajonu pašvaldību sociālās palīdzības dienestu, valsts un republikas pilsētu un rajonu Veselības un darbspēju ekspertīzes ārstu komisiju (VDEĀK), Rīgas pilsētas un Rīgas rajona VDEĀK gada pārskati.

Lietas apraksta papildinājumā sistematizētas pēc hronoloģiskā principa. Gada ietvaros lietas sistematizētas pa iestādēm, bet iestādes pēc to nosaukumiem alfabēta kārtībā. Lietās ir iekšēlie apraksti.

Dokumentu fiziskais stāvoklis ir labs.

Vēsturiskās izziņas turpinājumu  
sastādīja

R.Ivanova

Ar vēsturiskās izziņas turpinājumu  
IEPAZINĀS:

Sociālo pakalpojumu pārvaldes  
direktore  
2006.gada 18. oktobrī



R.Celitāne



**LR Labklājības ministrija**

**Sociālās palīdzības fonds**

**Vēsturiskā izziņa  
(turpinājums par 1999.gadu)**

**I**

Sociālās palīdzības fonda (turpmāk Fonda) nosaukumā un pakļautībā izmaiņas nav notikušas.

Saskaņā ar 29.01.1999. apstiprināto Fonda personālsastāva sarakstu Fonda struktūra ir sekojoša:

- Vadība;
- Finansēšanas un budžeta plānošanas daļa;
- Grāmatvedības uzskaites un atskaites daļa;
- Informācijas, apmācības un projekta daļa;
- Sociālās aprūpes kvalitātes daļa;
- Kontroles, revīzijas un metodiskā daļa;
- Administratīvi saimnieciskā daļa

**II**

2002.gada vasarā veikta Fonda dokumentu vērtības ekspertīze un aprakstīšana par 1999.gadu. Dokumenti sistematizēti aprakstos pēc darbības virzieniem, turpinot 1.-4.aprakstu, kā arī sastādot jaunus aprakstus Nr. 5, 6, kuros iekļauti arī dokumenti par 1998.gadu.

1.apraksta "Vadība" turpinājumā iekļauti rīkojumi pamatdarbības jautājumos un to reģistrācijas žurnāls, sarakste (saņemtie un nosūtītie dokumenti), struktūrvienību nolikumi, štatu saraksts, amatu apraksti, valsts pasūtījuma līgumi ar pielikumiem, dokumenti par izmaiņām tajos. Amatu aprakstu lielākā daļa ir iepriekšējā periodā neaprakstītie dokumenti par 1997.-1998.gadu.

Sarakste ar Labklājības Ministriju izdalīta atsevišķi, tā ir sarakste, kas adresēta tieši ministram; ministra vietniekam; ministrijas valsts sekretārei vai ministrijai kopumā bez konkrēta departamenta vai daļas norādes (lietas Nr. 35, 46).

Valsts pasūtījuma līgumi sistematizēti pēc organizāciju nosaukuma alfabēta kārtībā, turpinot iepriekšējā aprakstā iesākto sistematizācijas principu (lietas Nr.65-79).

Netika veidoti: fonda pārraudzības iestāžu saraksti, rīkojumi un atskaites par ārzemju komandējumiem.

2.apraksta "Personālsastāvs" turpinājumā iekļauti rīkojumi par personālsastāvu, darbinieku personas rēķinu kartītes, sociālās apdrošināšanas iemaksu uzskaites kartītes, atbrīvoto darbinieku personas lietas. Darba līgumi ievietoti personas lietās.



Rīkojumu par personālsastāvu reģistrācijas žurnāls tiek turpināts, iekļauts iepriekšējā aprakstā (lieta Nr.5).

Lietās Nr. 22-24 esošie dokumenti sistematizēti pēc cilvēku uzvārdiem alfabēta kārtībā.

3.apraksta "Finanses un grāmatvedība" turpinājumā iekļautas pamatbudžeta tāmes pa apakšprogrammām, bilance, virsgrāmata, pamatlīdzekļu inventarizācijas saraksti, sociālās palīdzības iestāžu finanšu pārskatu kopsavilkumi, kā arī finanšu pārskati, kas izdalīti pa budžeta apakšprogrammām, kā veidoti lietvedībā. Finanšu plāni netika veidoti. Lietās Nr.19-33 dokumenti sistematizēti pa iestādēm, bet iestādes pēc to nosaukumiem alfabēta kārtībā. Lietās ir iekšējie apraksti.

4.apraksta "Informācijas, apmācības un projektu daļa" turpinājumā iekļauti pārskati par valsts un pašvaldību sociālās palīdzības institūciju darbību, dokumenti par valsts investīciju projektu pieteikumiem un realizāciju, to objektu pieņemšanu.

Lietās Nr.24-29 dokumenti sistematizēti pa iestādēm, bet iestādes pēc to nosaukumiem alfabēta kārtībā. Lietās ir iekšējie apraksti.

5.aprakstā "Pārraudzības daļa" iekļautas valsts un pašvaldību sociālās palīdzības iestāžu 1998.-1999.gada pārraudzības lietas, dokumenti par bērnu ievietošanu bāreņu un specializētajos sociālās aprūpes centros.

Lietās Nr.1-8 dokumenti sistematizēti pa iestādēm, bet iestādes pēc to nosaukumiem alfabēta kārtībā. Lietās ir iekšējie apraksti.

Lietās Nr.9, 12-17 dokumenti sistematizēti pēc cilvēku uzvārdiem alfabēta kārtībā.

6.aprakstā "Kontroles – revīzijas daļa" iekļauti daļas plāni, pārskati par veiktajām revīzijām un dokumenti par to rezultātiem.

Lietās Nr.4-8 dokumenti sistematizēti pa iestādēm, bet iestādes pēc to nosaukumiem alfabēta kārtībā. Lietās ir iekšējie apraksti.

Lietas aprakstos sistematizētas pēc nomināli hronoloģiskā principa  
Dokumentu fiziskais stāvoklis ir labs.

Vēsturiskās izziņas turpinājumu sastādīja:

vadošā arhīviste

I. Anspoka

2002.gada 22.augustā

Ar vēsturisko izziņu iepazīnos:

Sociālās palīdzības fonda

direktora pa



R. Zeibots



## Saīsinājumu saraksts

ARC – arodapmācības un rehabilitācijas centrs

BBAC – bērnu bāreņu aprūpes centrs

RISARC – redzes invalīdu sociālās aprūpes un rehabilitācijas centrs

SBSARC - specializētais bērnu sociālās aprūpes un rehabilitācijas centrs

SBSAC – specializētais bērnu sociālās aprūpes centrs

SJSAC – specializētais jauniešu sociālās aprūpes centrs

SPRC – sociālās un psiholoģiskās rehabilitācijas centrs

SSAC - specializētais sociālās aprūpes centrs

SVSAC - specializētais valsts sociālās aprūpes centrs

SVSAP – specializētais valsts sociālās aprūpes pansionāts



**LR Labklājības ministrija**

**Sociālās palīdzības fonds**

**Vēsturiskā izziņa  
(turpinājums par 2000.gadu)**

**I**

Sociālās palīdzības fonda (turpmāk Fonda) nosaukumā un pakļautībā izmaiņas nav notikušas.

Kontroles - revīzijas daļa pārveidota par Iekšējā audita daļu, nolikums apstiprināts 2000.gada 6.janvārī.

**II**

2002.gada rudenī veikta Fonda dokumentu vērtības ekspertīze un aprakstīšana par 2000.gadu. Dokumenti sistematizēti aprakstos pēc darbības virzieniem, turpinot 1.-6.aprakstu.

1.apraksta "Vadība" turpinājumā iekļauti rīkojumi pamatdarbības jautājumos un to reģistrācijas žurnāls, sarakste (saņemtie un nosūtītie dokumenti), struktūrvienību nolikumi, štatu saraksts, amatu apraksti, valsts pasūtījuma līgumi ar pielikumiem, dokumenti par izmaiņām tajos. Ir iepriekšējos aprakstos neiekļautas lietas par 1997.-1999.gadu.

Sarakstē ar Labklājības Ministriju (lietas Nr.85-86, 100 ) iekļauti dokumenti, kas adresēti tieši ministram; ministra vietniekam; ministrijas valsts sekretārei vai ministrijai kopumā bez konkrēta departamenta vai daļas norādes.

Sarakstes lietās Nr.88, 101 ar Labklājības Ministrijas departamentiem ir iekšējie apraksti, dokumenti kārtoti pēc departamentu nosaukumiem alfabēta kārtībā.

Līgumi 121-124.lietā sistematizēti pēc to numuriem, bet 120.lietā pēc organizāciju nosaukumiem alfabēta kārtībā, jo šiem līgumiem nav norādīti to numuri. Lietās Nr.120, 121, 123-124, 126-127 ir iekšējie apraksti.

Netika veidoti: Fonda pārraudzības iestāžu saraksti, rīkojumi un atskaites par ārzemju komandējumiem.

2.apraksta "Personālsastāvs" turpinājumā iekļauti rīkojumi par personālsastāvu, darbinieku personas rēķinu kartītes, sociālās apdrošināšanas iemaksu uzskaites kartītes, atbrīvoto darbinieku personas lietas. Darba līgumi ievietoti personas lietās.

Lietās Nr.29-30 esošie dokumenti sistematizēti pēc darbinieku uzvārdiem alfabēta kārtībā.

3.apraksta "Finanses un grāmatvedība" turpinājumā iekļautas pamatbudžeta tāmes pa apakšprogrammām, bilance, virsgrāmata, pamatlīdzekļu inventarizācijas saraksti,



sociālās palīdzības iestāžu finansu pārskatu kopsavilkumi, kā arī finansu pārskati, kas izdalīti pa budžeta apakšprogrammām, kā veidoti lietvedībā. Finanšu plāni netika veidoti.

Lietās Nr.40-46 dokumenti sistematizēti pa iestādēm, bet iestādes pēc to nosaukumiem alfabēta kārtībā. Lietās ir iekšējie apraksti.

Aprakstā iekļauta virsrāmata par 1998.gadu (49.lieta).

4.apraksta "Informācijas, apmācības un projektu daļa" turpinājumā iekļauti pārskati par valsts un pašvaldību sociālās palīdzības institūciju darbību, dokumenti par valsts investīciju projektu pieteikumiem un realizāciju, to objektu pieņemšanu.

Lietās Nr.38-39, 41, 44 dokumenti sistematizēti pa iestādēm, bet iestādes pēc to nosaukumiem alfabēta kārtībā. Lietās ir iekšējie apraksti.

Lietās Nr.42-43, 45 dokumenti sakārtoti atbilstoši Fonda sastādītajam sarakstam par valsts investīciju piešķiršanu institūcijām. Lietās ir iekšējie apraksti.

5.apraksta "Pārraudzības daļa" turpinājumā iekļautas valsts un pašvaldību sociālās palīdzības iestāžu 2000.gada pārraudzības lietas, dokumenti par bērnu ievietošanu bāreņu un specializētajos sociālās aprūpes centros.

Lietās Nr.18-21 dokumenti sistematizēti pa iestādēm, bet iestādes pēc to nosaukumiem alfabēta kārtībā. Lietās ir iekšējie apraksti.

Lietās Nr.22-25, 27-32 dokumenti sistematizēti pēc cilvēku uzvārdiem alfabēta kārtībā.

6.apraksta "Iekšējā audita daļa" turpinājumā iekļauti pārskati par veiktajām revīzijām, dokumenti par to rezultātiem, valsts pasūtījuma līgumu pārbaudes protokoli un audita lietas, kurās iekļauti rīkojumi, pārrunu protokoli, audita noslēguma ziņojumi u.c. Ir iepriekšējos aprakstos neiekļautas lietas par 1996.-1998.gadu.

Lietās Nr.9-27 dokumenti sistematizēti pa iestādēm, bet iestādes pēc to nosaukumiem alfabēta kārtībā. Lietās ir iekšējie apraksti.

Lietas Nr.29-65 sistematizētas reģistrācijas numuru secībā.

Lietas aprakstos sistematizētas pēc nomināli hronoloģiskā principa

Dokumentu sastāvs ir pilnīgs, to fiziskais stāvoklis ir labs.

Vēsturiskās izziņas turpinājumu sastādīja:

vadošā arhiviste  
2002.gada 28.oktobrī

I. Anspoka

Ar vēsturisko izziņu iepazīnos:

Sociālās palīdzības fonda

direktora p. i.

R. Zeibots

12. 2002.





**LR Labklājības ministrija**

**Sociālās palīdzības fonds**

**Vēsturiskā izziņa  
(turpinājums par 2001.gadu)**

**I**

Sociālās palīdzības fonda (turpmāk Fonda) nosaukumā, pakļautībā, struktūrā un funkcijās izmaiņas nav notikušas.

**II**

2003.gada novembrī-decembrī tika veikta Fonda dokumentu vērtības ekspertīze un aprakstīšana par 2001.gadu. Dokumenti sistematizēti aprakstos pēc darbības virzieniem, turpinot 1.-6.aprakstu.

**1.apraksta "Vadība" turpinājumā** iekļauti rīkojumi pamatdarbības jautājumos un to reģistrācijas žurnāls, sarakste (saņemtie un nosūtītie dokumenti), struktūrvienību nolikumi, amatu apraksti, štatu saraksts, valsts pasūtījuma līgumi ar pielikumiem, valsts pasūtījuma pārjaunojuma līgumi, vienošanās par izmaiņām šajos līgumos, Fonda vadības līgumi, līgumi ar sociālās palīdzības iestādēm par nekustamā īpašuma reģistrāciju zemesgrāmatā, Latvijas Republikas Vides Aizsardzības un reģionālās attīstības ministrijas izsniegtā licence Fondam uzņēmējdarbības veikšanai būvniecībā un vienošanās starp ASV un Latvijas valdībām par finansiālu atbalstu bērnu centram "Dardedze".

Sarakste ar Labklājības ministriju izdalīta atsevišķi, tā ir sarakste, kas adresēta tieši ministram; ministra vietniekam; ministrijas valsts sekretārei vai ministrijai kopumā bez konkrēta departamenta vai daļas norādes (lietas Nr.133, 156). Lietās Nr.183, 184 atrodas dokumenti par 1997.gadu, Nr.192 par 1998.-1999.gadu, Nr.185 par 1999.gadu, Nr.186 par 1999.-2000.gadu, Nr.187, 188 par 2000.gadu un Nr.181 atrodas dokumenti par 2000.-2002.gadu.

**2.apraksta "Personālsastāvs" turpinājumā** iekļauti rīkojumi par personālsastāvu, atbrīvoto darbinieku personas lietas, darba līgumi, sociālās apdrošināšanas iemaksu uzskaites kartītes un darbinieku personas kontu kartītes.

Lietās Nr.39-41 dokumenti sistematizēti pēc darbinieku uzvārdiem alfabēta kārtībā.

Lietā Nr.38, 39 ir dokumenti par 1998.-2000.gadu.

**3.apraksta "Finanses un grāmatvedība" turpinājumā** iekļautas sociālās palīdzības iestāžu un dienestu bilances un finanšu pārskati ar pielikumiem, pamatbudžeta tāmes pa apakšprogrammām, virsgrāmatas, pamatlīdzekļu inventarizācijas saraksti.

Lietās Nr.54-62 dokumenti sistematizēti pa iestādēm, bet iestādes pēc to nosaukumiem alfabēta kārtībā. Lietās ir iekšējie apraksti.

**4.apraksta "Informācijas, apmācības un projektu daļa" turpinājumā** iekļauti pārskati par valsts un pašvaldību sociālās palīdzības institūciju darbību,



dokumenti par valsts investīciju projektu pieteikumiem, īstenotajiem projektiem un projektu pārraudzības anketas.

Lietās Nr.54-64 dokumenti sistematizēti pēc projektu nosaukumiem alfabēta kārtībā. Lietā Nr.61 ir iekšējais apraksts.

**5.apraksta "Pārraudzības daļa" turpinājumā** iekļauti minimālo prasību ievērošanas novērtējuma protokoli valsts un pašvaldību sociālās palīdzības bērnu-bāreņu un pieaugušo iestādēs, bērnu-bāreņu un pieaugušo aprūpes centru un specializēto bērnu aprūpes centru pārbaudes akti, norīkojuma dokumenti ar pielikumiem par personu ar garīga rakstura traucējumiem un bērnu-bāreņu ievietošanu sociālās aprūpes centros, pansionātos, specializētajos aprūpes centros.

Lietās Nr.33-38 dokumenti sistematizēti pa iestādēm, bet iestādes pēc to nosaukumiem alfabēta kārtībā. Lietās ir iekšējie apraksti.

Lietās Nr.39-50 dokumenti sistematizēti pēc cilvēku uzvārdiem alfabēta kārtībā.

Lietā Nr.38 atrodas dokumenti par 2000.gadu.

**6.apraksta "Kontroles – revīzijas daļa" turpinājumā** iekļauti pārbaūžu akti ar pielikumiem par likuma "Par valsts un pašvaldību pasūtījuma" ievērošanu, par humānās palīdzības sūtījumu grāmatvedības uzskaiti un atskaiti, par sūdzībās minētiem faktiem sociālās palīdzības iestādēs; revīzijas akti ar pielikumiem par finansiāli saimniecisko darbību un audita lietas, kurās iekļauti rīkojumi, pārrunu protokoli, audita noslēguma ziņojumi u.c.

Lietās Nr.67-74 dokumenti sistematizēti pa iestādēm, bet iestādes pēc to nosaukumiem alfabēta kārtībā. Lietās ir iekšējie apraksti.

Audita lietas Nr.75-91 sistematizētas pēc iestāžu nosaukumiem alfabēta kārtībā. Sociālās palīdzības iestādēs "Kalkūni" un "Redzes invalīdu sociālās aprūpes un rehabilitācijas centrs" audits ir veikts divas reizes gadā, tālab ir izveidotas atsevišķas lietas katram auditam (lietas Nr.79, 80 un Nr.84, 85).

Lietā Nr.70 ir dokumenti par 1997.gadu, Nr.68 - par 1998.gadu un Nr.74 - par 1999.gadu.

Lietas aprakstos sistematizētas pēc nomināli hronoloģiskā principa.

Dokumentu fiziskais stāvoklis ir labs.

Dokumentu sastāvs ir pilnīgs.

Vēsturiskās izziņas turpinājumu sastādīja: *V. Freimane* V.Freimane

2003.gada 2.decembrī.

Ar vēsturisko izziņu iepazīšos:

Sociālās palīdzības fonda  
direktors



*R. Zeibots*  
R.Zeibots



LR Labklājības ministrija

Sociālās palīdzības fonds

Vēsturiskās izziņas turpinājums par 2002.gadu

1.

Sociālās palīdzības fonda (turpmāk – Fonds) juridiskais statuss, pakļautība, nosaukums un funkcijas 2002.gadā nav mainījušās.

Saskaņā ar 2002.gada 9.aprīļa rīkojumu Nr.74 Fonda struktūra 2002. gadā:

- Vadība (direktors un 2 viņa vietnieki);
- Iekšējā audita un kontroles daļa;
- Finansēšanas un budžeta plānošanas daļa;
- Grāmatvedības uzskaites un atskaites daļa;
- Informācijas , apmācības un projektu daļa;
- Sociālās aprūpes kvalitātes daļa;
- Administratīvais sektors;
- Saimnieciskais sektors.

2.

2006.gadā veikta Sociālās palīdzības fonda dokumentu vērtības ekspertīze un aprakstīšana par 2002.gadu. Lietas sistematizētas aprakstos Nr.1 – 6.

Turpināts pastāvīgi glabājamo lietu apraksts Nr.1 „Vadība”. Aprakstā iekļauti rīkojumi pamatdarbības jautājumos un to reģistrs (izdruka), Fonda darba plāns, sarakste pamatdarbības jautājumos, Sociālās palīdzības fonda padomes sēžu protokoli, t.sk. par 1999., 2001.gadu, valsts pasūtījuma līgumi un vienošanās par izmaiņām līgumos.

Turpināts pastāvīgi glabājamo lietu apraksts Nr.3 „Finanses un grāmatvedība”. Aprakstā iekļauti Fonda, sociālās palīdzības dienestu un sociālās aprūpes iestāžu finansēšanas plāni un to kopsavilkumi, pamatbudžeta tāmes, Fonda, sociālās palīdzības dienestu un sociālās aprūpes iestāžu gada pārskati un to kopsavilkumi, Fonda virsgrāmata, pamatlīdzekļu inventarizācijas saraksti un statistikas pārskati par Fonda darbību, investīcijām u.c. Pamatbudžeta tāmes sistematizētas pa programmām un apakšprogrammām, pa iestādēm , bet iestādes pēc to nosaukumiem alfabēta secībā. Sociālās palīdzības dienestu un sociālās aprūpes iestāžu gada pārskati sistematizēti pa iestādēm , bet iestādes pēc to nosaukumiem alfabēta secībā.

Turpināts pastāvīgi glabājamo lietu apraksts Nr.4 „Informācijas, apmācības un projektu daļa”. Aprakstā iekļauti statistikas pārskati un to kopsavilkumi par sociālās palīdzības dienestu un sociālās aprūpes iestāžu darbu, valsts investīciju projektu pieteikumi, pārskati un atskaites par tiem. Valsts investīciju projektu pieteikumi sistematizēti pa iestādēm, bet iestādes pēc to nosaukumiem alfabēta secībā.

Pastāvīgi glabājamo lietu aprakstam Nr.5 mainīts nosaukums sakarā ar Pārraudzības daļas nosaukuma maiņu uz Sociālās aprūpes kvalitātes daļu. Daļas nosaukums tika mainīts 1999.gadā, bet aprakstot dokumentus par iepriekšējiem gadiem apraksta nosaukums netika nomainīts. Aprakstā iekļauti bērnu- bāreņu aprūpes centru, specializēto bērnu aprūpes centru un specializēto valsts sociālās aprūpes centru pārbaudes akti ar pielikumiem, norīkojumu uz bāreņu



aprūpes centriem un specializētajiem bērnu aprūpes centriem reģistrācijas žurnāls. Pārbaudes akti lietās sistematizēti pa iestādēm, bet iestādes pēc to nosaukumiem alfabēta secībā.

Pastāvīgi glabājamo lietu aprakstam Nr.6 mainīts nosaukums sakarā ar Iekšējā audita daļas nosaukuma maiņu uz Iekšējā audita un kontroles daļu. Daļas nosaukums tika mainīts 2000.gadā, bet aprakstot dokumentus par iepriekšējiem gadiem apraksta nosaukums netika nomainīts. Aprakstā iekļauti pārbažu akti ar pielikumiem par valsts pasūtījuma līgumu izpildi un par sūdzībās minētiem faktiem, par finanšu līdzekļu izlietojumu sociālās palīdzības dienestos un sociālās aprūpes iestādēs, tematisko pārbažu akti apakšprogrammā „No vardarbības cietušo bērnu sociālā rehabilitācija dzīvesvietā”, sociālās aprūpes iestāžu finansiāli saimnieciskās darbības revīzijas dokumenti. Pārbažu akti un revīzijas dokumenti sistematizēti pa iestādēm, bet iestādes pēc to nosaukumiem alfabēta secībā.

Turpināts personālsastāva lietu apraksts Nr.2. Aprakstā iekļauti rīkojumi par personālsastāvu, atbrīvoto darbinieku personas lietas, personas kartītes, vadības līgumi (par 1997.-2000.gadu), darba līgumi par konkrēta darba veikšanu, darbinieku personas rēķinu un sociālās apdrošināšanas kartītes. Lietas aprakstā sistematizētas pēc nomināli hronoloģiskā principa.

Dokumentu sastāvs ir pilnīgs. Dokumentu fiziskais stāvoklis ir labs.

Vēsturiskās izziņas turpinājumu  
sastādīja

R.Ivanova

Ar vēsturiskās izziņas turpinājumu  
IEPAZINĀS:  
Sociālo pakalpojumu pārvaldes  
direktore  
2006.gada 18. oktobrī



R.Celitāne



LR Labklājības ministrija

Sociālās palīdzības fonds

Vēsturiskās izziņas turpinājums par 2003.gadu

1.

Sociālās palīdzības fonda (turpmāk – Fonds) juridiskais statuss, pakļautība, nosaukums un funkcijas 2003.gadā nav mainījušās.

Saskaņā ar 2003.gada 4.februāra rīkojumu Nr.1.5/21 „Par Sociālā palīdzības fonda reorganizāciju ” līdz 2003. gada 1.martam paredzēts pārdalīt struktūrvienībām noteiktos uzdevumus un funkcijas un reorganizēt:

- Informācijas, apmācības un projektu daļu, izveidojot Statistikas un informācijas daļu Metodiskās palīdzības daļu,
- Iekšējā audita un kontroles daļu, izveidojot Iekšējā audita daļu un Kontroles daļu,
- Administratīvo sektoru un Saimniecisko sektoru, izveidojot Administratīvā un procesu nodrošināšanas daļu;
- pārsaukt Sociālās aprūpes kvalitātes daļu par Sociālo pakalpojumu kvalitātes novērtēšanas daļu.

Saskaņā ar 2003.gada 4.februāra rīkojumu Nr.1.5/22 „Par Sociālās palīdzības fonda struktūras un struktūrvienību funkcionālās pakļautības apstiprināšanu” no 2003. gada 1.marta apstiprināta sekojoša Fonda struktūra :

- Vadība (direktors un 2 viņa vietnieki);
  - Iekšējā audita daļa
  - Kontroles daļa;
  - Finansēšanas un budžeta plānošanas daļa;
  - Grāmatvedības uzskaites un atskaites daļa;
  - Statistikas un informācijas daļa;
  - Sociālo pakalpojumu kvalitātes novērtēšanas daļa;
  - Administratīvā un procesu nodrošināšanas daļa;
  - Metodiskās palīdzības un projektu daļa;
- (skat. Pielikumā Nr.1 struktūras shēmu)



2.

2007.gadā veikta Sociālās palīdzības fonda dokumentu izvērtēšana un aprakstīšana par 2003.gadu. Lietas sistematizētas aprakstos Nr.1 – 6.

**Turpināts pastāvīgi glabājamo lietu apraksts Nr.1 „Vadība un administratīvā un procesu nodrošināšanas daļa”.** Aprakstā iekļauti rīkojumi pamatdarbības jautājumos un par ārzemju komandējumiem un to reģistrs, Fonda darba plāns, sarakste pamatdarbības jautājumos, Sociālās palīdzības fonda daļu reglamenti, darbinieku amatu apraksti (arī par 2001.g.), kas zaudēja spēku, valsts pasūtījuma līgumi un vienošanās par izmaiņām līgumos (arī par 1999.,2001.-2002.g.) un to reģistrs par 2002.-2006.g.

**Turpināts pastāvīgi glabājamo lietu apraksts Nr.3 „Finanses un grāmatvedība”.** Aprakstā iekļauti Fonda, Labklājības ministrijas tiešā pakļautībā esošo sociālās aprūpes/rehabilitācijas un sociālās palīdzības iestāžu tāmes un finansēšanas plāni, tāmju kopsavilkumi, Fonda, sociālās palīdzības dienestu un sociālās aprūpes iestāžu gada pārskati un to kopsavilkumi, Fonda virsgrāmata, pamatlīdzekļu inventarizācijas saraksti un norakstīto pamatlīdzekļu kartītes (arī par 1998.-2002.g.), statistikas pārskati par Fonda darbību, investīcijām. Tāmes sistematizētas pa programmām un apakšprogrammām. Sociālās palīdzības dienestu un sociālās aprūpes iestāžu gada pārskati sistematizēti pa iestādēm, bet iestādes pēc to nosaukumiem alfabēta secībā.

**Turpināts pastāvīgi glabājamo lietu apraksts Nr.4 „Statistikas un informācijas daļa”.** Aprakstā iekļauti statistikas pārskati un to kopsavilkumi par sociālās palīdzības dienestu un sociālās aprūpes iestāžu darbu, valsts investīciju projektu pieteikumi ar pielikumiem, pārskati un atskaites par tiem. Valsts investīciju projektu pieteikumi sistematizēti pa projektu pieteicēja iestādēm, bet iestādes pēc to nosaukumiem alfabēta secībā.

**Turpināts pastāvīgi glabājamo lietu apraksts Nr.5 „Sociālo pakalpojumu kvalitātes novērtēšanas daļa”.** Aprakstā iekļauti bērnu bāreņu aprūpes centru, specializēto bērnu aprūpes centru un specializēto valsts sociālās aprūpes centru un valsts iepirkuma līgumu slēdzējierīkšu pārbaudes akti ar pielikumiem. Pārbaudes akti lietās sistematizēti pa iestādēm, bet iestādes pēc to nosaukumiem alfabēta secībā.

**Turpināts pastāvīgi glabājamo lietu apraksts Nr.6 „Iekšējā audita daļa un Kontroles daļa”.** Aprakstā iekļauti stratēģiskie un gada audita darba plāni un atskaites (arī par 2000.-2002.g.), Kontroles daļas darba plāni un atskaites, 2001.gadā pabeigtās audita lietas, Sociālās palīdzības fonda veikto pārbaužu akti ar pielikumiem un sociālās aprūpes iestāžu finansiāli saimnieciskās darbības revīzijas dokumenti. Pārbaužu akti un revīzijas dokumenti sistematizēti pa iestādēm, bet iestādes pēc to nosaukumiem alfabēta secībā.



**Turpināts personālsastāva lietu apraksts Nr.2.** Aprakstā iekļauti rīkojumi par personālsastāvu un to reģistrācijas žurnāls par 2002.-2006.g., atbrīvoto darbinieku personas lietas un personas kartītes, vadības līgumi ar pielikumiem (arī par 1998.-2000.g.) un to reģistrs par 2003.-2004.g., darba līgums par konkrēta darba veikšanu, darbinieku personas rēķinu un sociālās apdrošināšanas kartītes. Lietas aprakstā sistematizētas pēc nomināli hronoloģiskā principa.

Dokumentu sastāvs ir pilnīgs. Dokumentu fiziskais stāvoklis ir labs.

Vēsturiskās izziņas turpinājumu  
sastādīja



R.Ivanova

Ar vēsturiskās izziņas turpinājumu  
IEPAZINĀS:

Sociālo pakalpojumu pārvaldes  
direktore  
2007gada 19.06.

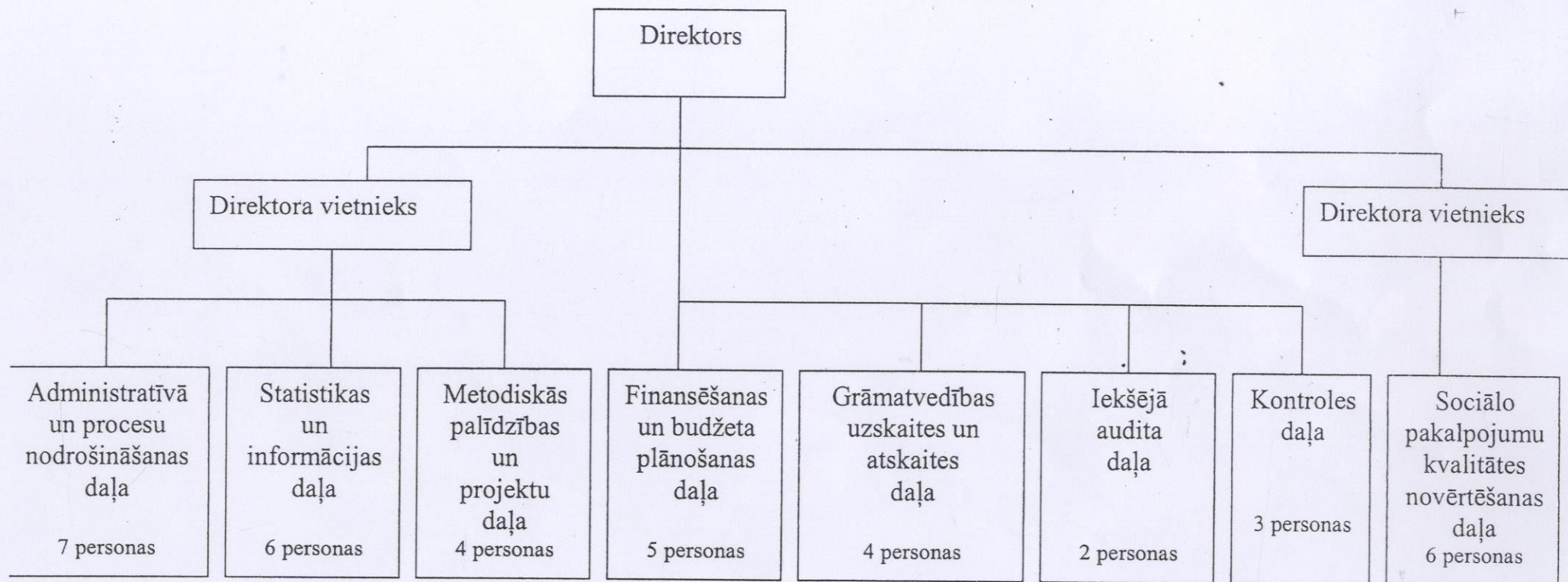


R.Celitāne



Apstiprināta ar Sociālās palīdzības fonda  
2003.gada „4” 22 rīkojumu nr. 22

### Sociālās palīdzības fonda struktūras shēma





Latvijas Republikas Labklājības ministrija  
Sociālo pakalpojumu pārvalde

Vēsturiskās izziņas turpinājums  
par 2004.-2009.gadu

I

**2004.gadā** mainās iestādes nosaukums, paplašinās funkcijas un notiek izmaiņas struktūrā.

Ar Ministru kabineta 2004.gada 19.oktobra noteikumiem Nr..863 tiek apstiprināts jauns „Sociālo pakalpojumu pārvaldes nolikums”. Atbilstoši nolikumam no 2004.gada 4.novembra Sociālās palīdzības fondu ( turpmāk tekstā- SPF) sauc par **Sociālo pakalpojumu pārvaldi** (turpmāk tekstā – SPP).

Nolikums nosaka, ka Sociālo pakalpojumu pārvalde ir labklājības ministra pakļautībā esoša iestāde, kas piedalās valsts politikas īstenošanā sociālo pakalpojumu un sociālās palīdzības jomā.

SPP, tāpat kā iepriekš SPF, administrē un kontrolē valsts sociālo pakalpojumu sniegšanai paredzētos budžeta līdzekļus, novērtē valsts finansēto sociālo pakalpojumu kvalitāti un pakalpojumu sniedzēju atbilstību normatīvajos aktos noteiktajām prasībām, pieņem lēmumus par valsts finansēto sociālo pakalpojumu piešķiršanu un izskata sūdzības un priekšlikumus par pakalpojumu kvalitāti un klientu tiesībām, piedalās valsts investīciju programmas projektu izvērtēšanā sociālo pakalpojumu un sociālās palīdzības jomā un pārrauga to īstenošanu normatīvajos aktos noteiktajā kārtībā.

No nolikumā paredzētajiem jaunajiem pienākumiem svarīgākais ir sniegto sociālo pakalpojumu kvalitātes kontrole pašvaldībās. Vēl paredzēts, ka SPP izveidos un aktualizēs sociālo pakalpojumu sniedzēju reģistru, nodrošina pārvaldei deleģēto uzdevumu izpildi no Eiropas Savienības struktūrfondu līdzekļiem finansējamo pasākumu īstenošanā.

Ar sociālo pakalpojumu pārvaldes 2004.gada 1.decembra rīkojumu Nr.1-5/195 tiek apstiprināta iestādes struktūra. Skat. Pielikumu Nr.1

Ar Ministru kabineta 2004.gada 30.marta noteikumiem Nr.200 „Noteikumi par Eiropas Savienības struktūrfondu vadību” Sociālās palīdzības fondam ir noteikts Eiropas Savienības (turpmāk tekstā – ES) struktūrfondu grantu shēmu apsaimniekotāja statuss. Lai iegūtu šo statusu, tika izveidota iekšējās kontroles sistēma, kas ietver detalizētas procedūru norises shēmas pamatfunkciju realizēšanai un dokumentus, kas veicina SPF uzdevumu kvalitatīvu izpildi.



Ar 2004.gada 1.februāri SPF tika izveidota Eiropas Savienības struktūrfondu grantu shēmas apsaimniekošanas daļa. Sadarbībā ar Labklājības ministriju tiek uzsākts darbs pie Eiropas Reģionālās attīstības fonda (turpmāk – ERAF) grantu shēmas „Alternatīvo sociālās aprūpes un sociālās rehabilitācijas pakalpojumu attīstība” un pie Eiropas Sociālā fonda (turpmāk – ESF) grantu shēmu „Sociālā darba speciālistu apmācības” un „Profesionālās rehabilitācijas programmu attīstība un ieviešana” apsaimniekošanas.

**2005.gadā** Sociālo pakalpojumu pārvalde no Ojāra Vācieša ielas 6 pārcēlās uz jaunām telpām Kurbadā ielā 2.

Tika veiktas izmaiņas struktūrā - izveidota Sociālo pakalpojumu koordinēšanas daļa un Saimnieciskā nodrošinājuma daļa.

Atbilstoši 01.02.2005. MK noteikumiem nr. 78 SPP izveidoja pakalpojumu sniedzēju reģistru un uzsāka sociālās aprūpes un sociālās rehabilitācijas pakalpojumu sniedzēju reģistrāciju.

2005.gada 23.novembrī izveidoja SPP *konsultatīvo padomi* – konsultatīvu institūciju, kas veicina valsts politikas īstenošanu, analizē problēmas un izstrādā priekšlikumus sociālo pakalpojumu sniegšanai iedzīvotājiem.

2005. gada beigās saskaņā ar MK noteikumiem Nr. 857 „Noteikumi par sociālajām garantijām bārenim un bez vecāku gādības palikušajam bērnam, kurš ir ārpusģimenes aprūpē, kā arī pēc ārpusģimenes aprūpes beigšanās” nodeva Bērnu un ģimenes lietu ministrijai bāreņu apliecību izgatavošanas un izsniegšanas bāriņtiesām (pagasttiesām) funkciju.

2004.-2006.gada plānošanas ietvaros turpinās Eiropas savienības struktūrfondu grantu shēmu apsaimniekošana.

**2006.gadā** SPP notika izmaiņas iestādes struktūrā, efektīvāk sadalot darba pienākumus organizācijā. Rezultātā radās: Sabiedrisko attiecību daļa - sabiedrības informēšanai par SPP darbības aktualitātēm un sociālās jomas jaunumiem un Vispārējā daļa, kas atbild par SPP lietvedību, personāla un saimnieciskiem jautājumiem.

No 2007.gada 1.janvāra, saskaņā ar MK 06.11.2005. noteikumiem Nr. 914 „Kārtība, kādā no psihoaktīvām vielām atkarīgās personas saņem sociālās rehabilitācijas pakalpojumus”, SPP sāk koordinēt valsts apmaksāto sociālās rehabilitācijas pakalpojumu pilngadīgām personām.

2007.gadā tika izveidota Juridiskā daļa un Kontroles un revīzijas daļa pārveidota par Finanšu kontroles daļu.

2007.gadā turpinās ES struktūrfondu grantu shēmu apsaimniekošanas ietvaros nosklēgto līgumu realizācija un sistemātiska visu SPP administrēto grantu shēmu projektu uzraudzība. 2007.gadā noslēdzas pēdējo projektu īstenošana, 2008.gadā turpinās viens projekts.

**2007.gada** 20.novembrī tiek atzīti par spēku zaudējušiem MK 19.10.2004. noteikumi Nr.863 „Sociālo pakalpojumu pārvaldes nolikums” un izdoti MK noteikumi nr.785. „Sociālo pakalpojumu pārvaldes nolikums”.

Ar Labklājības ministrijas 12.12.2007. rīkojumu nr.32 Sociālo pakalpojumu pārvalde sāk īstenot nolikumā noteikto padotību pār valsts sociālās aprūpes centriem.



Ar 2008.gada 26.maija Sociālās pārvaldes direktora rīkojumi apstiprināta iestādes struktūra. Skat. Pielikumu Nr.2

**2008.gadā** iestāde turpina veikt uzticētās funkcijas . Gada otrajā pusē būtiski samazinās iestādes finansējums. Sakarā ar Eiropas Savienības projektu pabeigšanu likvidēta ESF projektu daļa.

**2009.gadā** Saskaņā ar Ministru kabineta 2009.gada 29.maija rīkojumu Nr.355 „Par sociālo pakalpojumu pārvaldes likvidāciju” ar **2009.gada 1.jūliju tiek likvidēta Labklājības ministrijas padotībā esošā Sociālo pakalpojumu pārvalde** un tās funkcijas nodotas Labklājības ministrijai un Sociālās integrācijas valsts aģentūrai.

## II

2009.gada jūnijā veikta Sociālo pakalpojumu pārvaldes dokumentu izvērtēšana un aprakstīšana par 2004.-2009.gadu. Lietas sistematizētas aprakstos Nr.1- Nr.7.

Turpinās pastāvīgi glabājamo lietu apraksts Nr.- 1 „Vadība” par 2004-2008.gadu.

Aprakstā iekļauti rīkojumi pamatdarbības jautājumos un to reģistra izdrukas, kas ievietotas attiecīgā gada lietas 1.sējumā, darba plāni un atskaites, sarakste pamatdarbības, finansēšanas un budžeta plānošanas jautājumos, SPP iekšējie normatīvie dokumenti- daļu reglamenti, kārtības, noteikumi utt., darbinieku amatu apraksti, valsts pasūtījuma līgumi un vienošanās par izmaiņām līgumos ( t.sk. arī par 2003.gadu), līgumu reģistra izdruka par 2007. gadu. Iepriekšējā perioda reģistru skat. apraksta lietā Nr. 301.

Turpināts pastāvīgi glabājamo lietu apraksts Nr.3 „Finanses un grāmatvedība” par 2004.-2009.gadu.Aprakstā iekļautas Labklājība ministrijā pastiprināto pakļautības iestāžu tāmju kopsavilkumi un finansēšanas plāni, Sociālo pakalpojumu pārvaldes, sociālās aprūpes iestāžu gada pārskati un to kopsavilkumi, Sociālo pakalpojumu pārvaldes virsgrāmata (arī dati par ES projektiem), pamatlīdzekļu inventarizācijas saraksti un norakstīto pamatlīdzekļu kartītes, štata saraksti par 2007-2009 gadu. 2004.-2006.gada štatu saraksti pievienoti rīkojumiem pamatdarbības jautājumiem. Gada pārskati sistematizēti pa iestādēm, bet iestādes pēc to nosaukumiem alfabēta secībā.

Ar 2006.gadu sociālās rehabilitācijas iestādes, ar 2007.gadu VĀDEK komisijas gada pārskatus Sociālo pakalpojumu pārvaldei neiesniedz. Statistikas pārskati (2-darbs, kompleksais gada u.c.) iesniegti statistikas pārvaldē elektroniski, izdrukas nav veidotas. 2004.gadā Sociālo pakalpojumu pārvaldē neuzkrājas valsts investīciju pieteikumu un pārskatu par īstenošanu dokumenti, jo tie tiek iesniegti Labklājības ministrijai.. 2005.-2009.gadā šādu projektu nav.

Turpināts pastāvīgi glabājamo lietu apraksts Nr.4 „Statistiskas informācijas un analīzes daļa” par 2004.-2008.gadu. Aprakstā iekļauti statistikas pārskatu kopsavilkumi par sociālās aprūpes dienestu un sociālās aprūpes iestāžu darbu.



Turpinās pastāvīgi glabājamo lietu apraksts Nr.5 „Sociālo pakalpojumu kvalitātes kontroles daļa” par 2004.-2007.gadu. Aprakstā iekļauti bērnu bāreņu aprūpes centru, specializēto bērnu aprūpes centru, sociālās aprūpes centru un valsts līgumslēdzēju iestāžu pārbaužu akti. Akti lietās sistematizēti pa iestādēm, bet iestādes pēc to nosaukumiem alfabēta kārtībā. Aktu reģistrs nav veidots.

Turpinās pastāvīgi glabājamo lietu apraksts Nr. 6 par 2004.-2009.gadu „Iekšējā audita un finanšu kontroles daļa” Aprakstā iekļauti audita darba plāni un atskaites, Sociālo pakalpojumu pārvaldes audita lietas, Sociālo pakalpojumu pārvaldes veikto pārbaužu akti (no 2008.gada- ziņojumi). Audita lietas kārtotas pēc lietu numuriem gada ietvaros, pārbaužu akti gada ietvaros pa iestādēm, iestādes pēc to nosaukumiem alfabēta secībā. Ir auditu un pārbaužu reģistri. Finanšu pārbaužu reģistrs nav veidots

Izveidots pastāvīgi glabājamo lietu apraksts Nr.7 „Sociālo pakalpojumu koordinēšanas daļa” par 2004.-2007.gadu, kurā ierakstīti reģistrācijas žurnāli bērnu uzņemšanai rindā uz bērnu bāreņu aprūpes centriem, specializētajiem bērnu aprūpes centriem, pieprasījumu reģistrācijas žurnāli rehabilitācijai u.c. Žurnālos ir arī informācija par personu ievietošanu sociālās aprūpes un rehabilitācijas iestādēs. No 2006.gada reģistrācija notiek elektroniski, izdrukas nav veidotas. Atsevišķi dati no reģistrācijas žurnāliem ievadīti reģistros, taču paralēli atsevišķiem pakalpojumu veidiem pieaugušām personām tiek izdarīti ieraksti žurnālos.

Personālsastāva lietu apraksta Nr. 2 papildināts ar 2 turpinājumiem- par 2004-2008. gadu un par 2009.gadu.

Aprakstu turpinājumos ierakstīti rīkojumi personālsastāva jautājumos, atbrīvoto darbinieku personas lietas, darba līgumi, uzņēmumu līgumi un līgumi par vienreizēju, konkrētu darbu veikšanu, vadības līgumi, darbinieku personīgā konta un sociālās apdrošināšanas obligāto iemaksu uzskaites kartītes (2009.gadā neveidojas), reģistrācijas žurnāli un reģistru izdrukas.

Darbinieku darba līgumi ievietoti personas lietās.

2004.-2006.gadā atsevišķos gadījumos personas lietās ir līgumu kopijas, bet oriģināli ievietoti lietās Nr.97.- Nr.99 „Darba līgumi un vienošanās pie tiem”. Šajās lietās 2004.-2005.gadā kārtoti arī īslaicīgie darba līgumi, līgumi par konkrētu darbu veikšanu, kas no 2006.gada tiek kārtoti atsevišķās lietās.

Darbinieku personīgo kontu un sociālās apdrošināšanas obligāto iemaksu uzskaites kartītes 2004.-2005.gadā nav kārtotas pēc alfabēta, tāpēc sastādīts iekšējais apraksts, no 2006. gada kārtotas pēc alfabēta.

Rīkojumu personāla sastāva jautājumos reģistrācijas žurnālu par 2004.-2006.gadu skat. personālsastāva lietu aprakstā par 2003.gadu-.lieta Nr.53., rīkojumu reģistra izdruka par 2007.un 2008.gadu ievietota attiecīgā gada rīkojumu 1. sējumā.

Vadības līgumu reģistra izdruku par 2004.gadu skat. 2003.gada aprakstā- lieta Nr.70.

Eiropas struktūrfondu projektos iesaistīto personu darba līgumi, vadības līgumi, personas kontu kartītes u.c. personālsastāva dokumenti kārtoti lietās un reģistrēti kopā ar pārējo darbinieku dokumentiem.

Lietu sastāvs ir pilnīgs, lietu fiziskais stāvoklis labs.

Pastāvīgi glabājamie dokumenti par 2008. un 2009.gadu un Labklājības ministrijā apstiprināto iestāžu tāmju kopsavilkums par 2007.gadu, kuri nepieciešami darba turpināšanai Labklājības ministrijā, nodoti ar aktu Labklājības ministrijai.



Labklājības ministrijai ar pieņemšanas- nodošanas aktu nodoti īslaicīgi glabājami dokumenti un Eiropas struktūrfondu projektu dokumenti, kuru glabāšanas termiņš ir līdz 2013.gada 31.decembrim, kā arī datu bāzes.

Personālsastāva dokumenti pēc iestādes likvidācijas nodoti Personāla dokumentu valsts arhīvā.

Darbinieku personas lietas, kuri tiek pārcelti darbā uz Labklājības ministriju, ar aktu nodotas Labklājības ministrijai.

Dokumentu fiziskais stāvoklis ir labs.

Vēsturiskās izziņas turpinājumu  
sastādīja

A.Daniševskis

Ar vēsturiskās izziņas turpinājumu  
IEPAZINĀS:

Sociālo pakalpojumu pārvaldes  
direktore

2009.gada 30.06

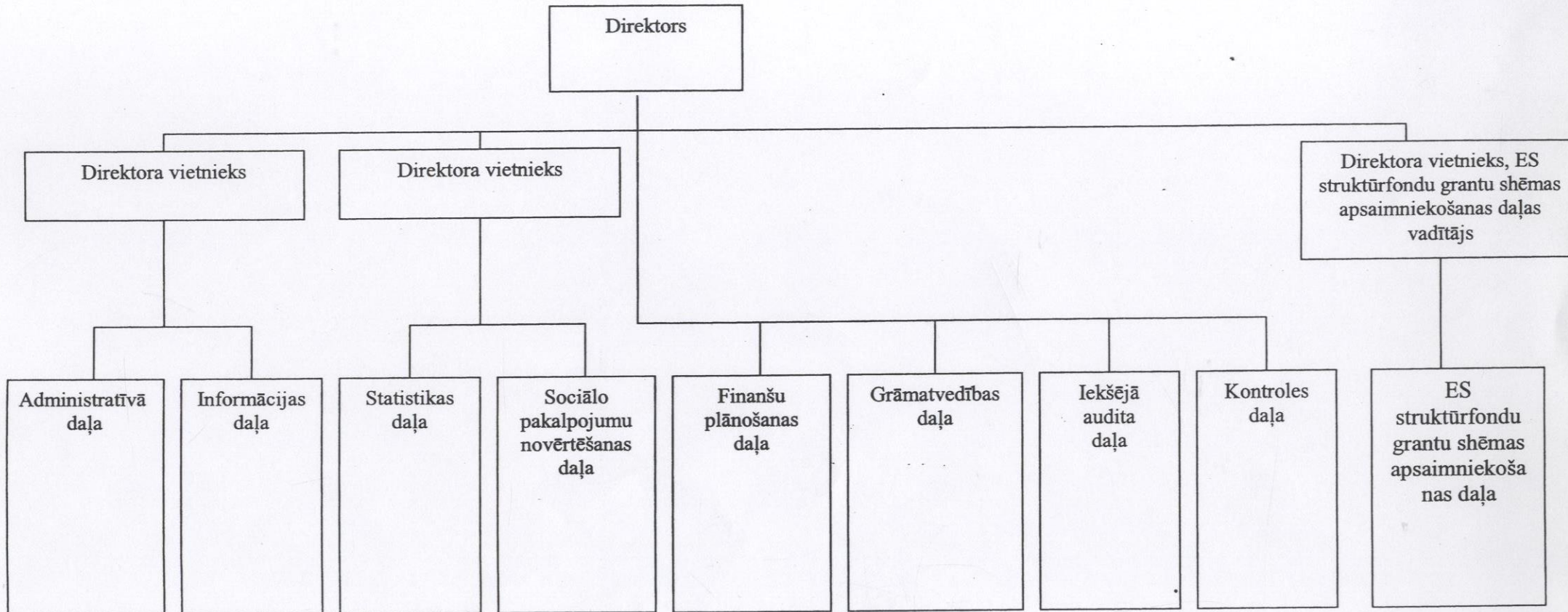


R.Celitāne



Apstiprināta ar Sociālo pakalpojumu pārvaldes  
2004.gada 1.decembra  
rīkojumu nr. 1-5/  
195

**Sociālo pakalpojumu pārvaldes struktūras shēma**



Handwritten initials or signature.



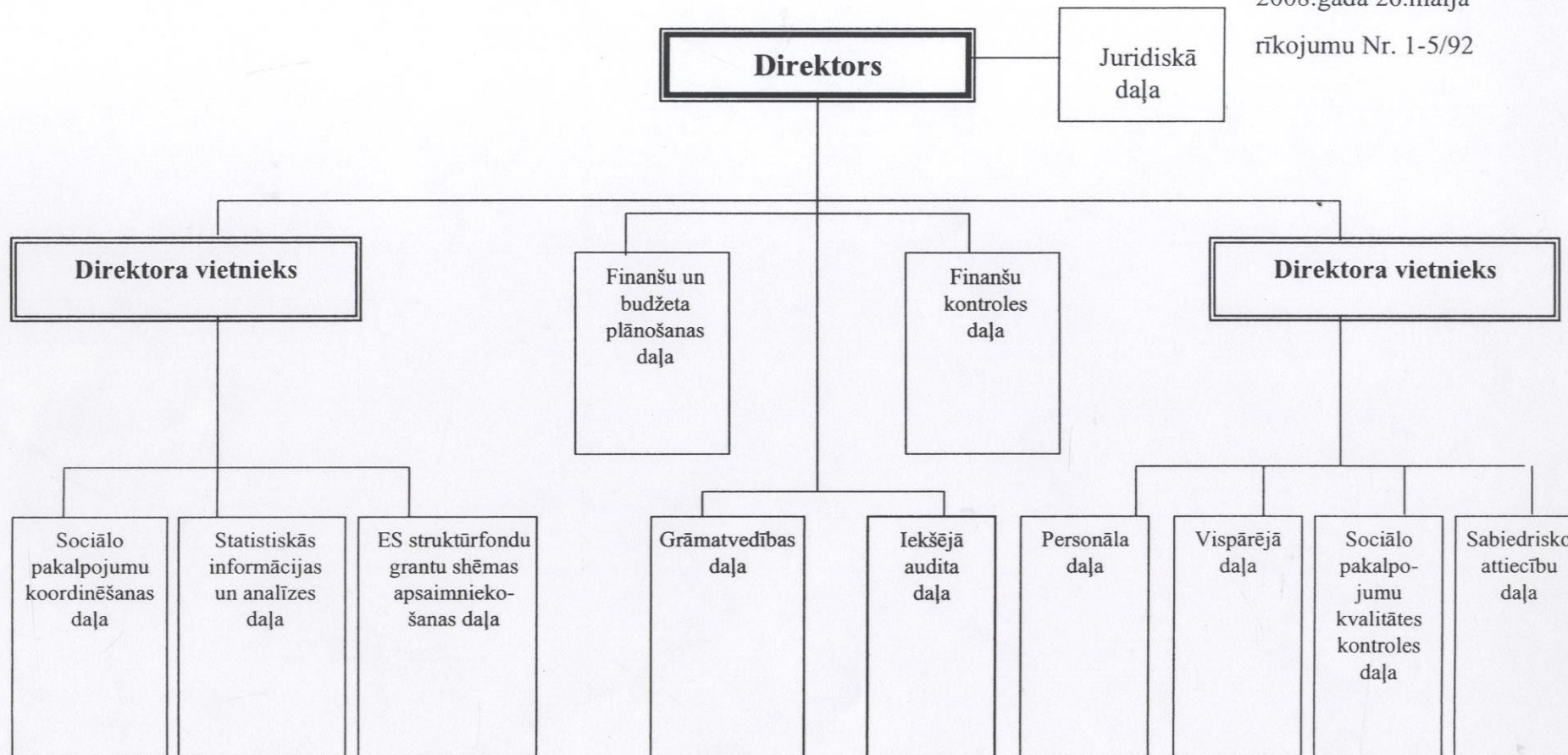
# Sociālo pakalpojumu pārvaldes STRUKTŪRA

APSTIPRINĀTS

ar Sociālo pakalpojumu  
pārvaldes direktores

2008.gada 26.maija

rīkojumu Nr. 1-5/92





Latvijas Republikas Labklājības ministrija

Sociālo pakalpojumu pārvalde

**Vēsturiskās izziņas papildinājums  
par 2008. – 2009.gadu**

I

Saskaņā ar Ministru kabineta 2009.gada 29.maija rīkojumu Nr.355 „Par Sociālo pakalpojumu pārvaldes likvidāciju” Labklājības ministrija ir likvidētās Sociālo pakalpojumu pārvaldes (turpmāk tekstā- Pārvalde) tiesību, saistību, mantas, finanšu līdzekļu, lietvedības pārņēmeja šādās jomās:

- 1. valsts sociālās aprūpes pakalpojumu sniegšanas koordinācija;
- 2. administratīvo pasākumu organizēšana, kas saistīti ar finanšu vadības procesa nodrošināšanu sociālās aprūpes un sociālās rehabilitācijas jomā;
- 3. Sociālo pakalpojumu un sociālās palīdzības likuma normu īstenošanas pārraudzība, sociālo pakalpojumu sniegšanu regulējošo normatīvo aktu ievērošanas kontrole;
- 4. no Eiropas Savienības struktūrfondu līdzekļiem finansējamo pasākumu īstenošana.

II

2010.gadā veikta Labklājības ministrijai nodoto Pārvaldes 2008. – 2009.gada pastāvīgi glabājamo dokumentu vērtības ekspertīze, lietu noformēšana un lietu aprakstu sastādīšana.

Turpinās šādi Pārvaldes pastāvīgi glabājamo lietu apraksti:

- Nr.1 - Pastāvīgi glabājamo lietu apraksts „Vadība”,
- Nr.3 - Pastāvīgi glabājamo lietu apraksts „Finanses un grāmatvedība”,
- Nr.5 - Pastāvīgi glabājamo lietu apraksts „Sociālo pakalpojumu kvalitātes kontroles daļa”.

Netiek turpināti šādi Pārvaldes lietu apraksti:

- Nr.2 - Personālsastāva lietu apraksts,
- Nr.4 - Pastāvīgi glabājamo lietu apraksts „Statistikās informācijas un analīzes daļa”,
- Nr.6 - Pastāvīgi glabājamo lietu apraksts „Iekšējā audita un finanšu kontroles daļa”.

Personālsastāva dokumenti par 2009.gadu nodoti valsts glabāšanā Personāla dokumentu Valsts arhīvam. Statistikās informācijas un analīzes daļas un Iekšējā audita un finanšu kontroles daļas lietas ir pabeigtas Labklājības ministrijā un tiks iekļautas ministrijas pastāvīgi glabājamo lietu apraksta Nr.1 turpinājumā par 2009.gadu.

Aprakstos lietas kārtotas pēc nomināli hronoloģiskā principa. Dokumentu fiziskais stāvoklis lietās labs. Dokumentu sastāvs ir pilnīgs.



Pastāvīgi glabājamo lietu aprakstā „Vadība” nav iekļauti:

- rīkojumu pamatdarbības jautājumos reģistrs, jo minētais dokuments nav nodots Labklājības ministrijai;
- Labklājības ministrijas pārņemtie valsts pasūtījuma līgumi, kurus saskaņā ar lietu nomenklatūru glabās 10 gadus pēc līguma termiņa izbeigšanās

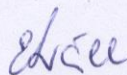
Pastāvīgi glabājamo lietu aprakstā „Finanses un grāmatvedība” iekļauts 2008.gada konsolidētais gada pārskats, kurā apkopota informācija par iestādes pakļautībā esošiem 33 aprūpes centriem un Pārvaldes slēguma bilances uz 2009.gada 30.jūniju kopija (oriģināls ievietots Labklājības ministrijas pastāvīgi glabājamā lietā).

Labklājības ministrijas  
valsts sekretārs



R.Beinarovičs

Labklājības ministrijas  
Administratīvā departamenta  
pārvaldes vecākā referente  
Vecākā arhivāre



E.Lāce



Latvijas Republikas Labklājības ministrija  
(pilns institūcijas nosaukums)

2639.fonda Sociālo pakalpojumu pārvalde  
(arhīva fonda numurs) (arhīva fonda nosaukums)

**arhīviskais apraksts (papildinājums) par 2005-2007.gadu**  
(datējums)

**Fonda apraksts**

Nr. p.k.	Elements	Apraksts
1.	Arhīva fonda uzzīņu kods	2639
2.	Nosaukums	Latvijas Republikas Labklājības ministrija Sociālo pakalpojumu pārvalde
3.	Datējums no	01.01.2005.
4.	Datējums līdz	31.12.2007.
5.	Apjoms	3 glabājamās vienības
6.	Informācijas nesēju formas	Tekstuālie dokumenti, papīrs
7.	Fondraža administratīvā vēsture	Skatīt vēsturisko izziņu par 2005.-2007.gadu
8.	Informācijas joma un saturs	2018.gadā veikta Labklājības ministrijai nodoto Pārvaldes dokumentu vērtības ekspertīze, kā rezultātā atrastas 3 pastāvīgi glabājamās lietas, kas nododamas Latvijas Nacionālā arhīva glabāšanā kā 6.uzskaites saraksta turpinājums "Iekšējā audita un finanšu kontroles daļa".
9.	Sistematizācija	Izmaiņu nav.
10.	Pieejamības nosacījumi	Dokumentu fiziskais stāvoklis lietās ir labs. Uzskaites saraksta Nr.6 lietās Nr.222, 223 un 224 iekļauti ierobežotas pieejamības dokumenti, kam statuss noteikts atbilstoši Informācijas atklātības likuma 5.panta 3.punktam.



11.	Dokumentu valoda	Latviešu valoda
12.	Meklēšanas līdzekļi	6.Uzskaites saraksta papildinājums Fonda apraksts

Valsts sekretāra vietniece

I.Kārklīņa

*Dokuments parakstīts ar drošu elektronisko parakstu un satur laika zīmogu*

Izstrādātājs:

LR Labklājības ministrijas  
Personāla un dokumentu pārvaldības departamenta  
Arhīva pārzine  
Ilze Pakalne

*Atzīme par dokumenta saskaņojumu ar Latvijas Nacionālo arhīvu*

07.12.2018

Dokumenta parakstītājs  
Valsts sekretāra vietniece Jūlija Kārklīņa  
laika zīmogs: 2018-12-07 11:40:25 EET

**KOPIJA PAREIZA**

Labklājības ministrijas  
Personāla un dokumentu pārvaldības  
departamenta arhīva pārzine

15. 02. 2019

Ilze Pakalne

802



29

saskanots\_EK\_10.01.2019\_prot\_1\_

SASKAŅOTS  
Latvijas Nacionālā arhīva  
Dokumentu un arhīvu pārvaldības ekspertu komisijas  
Institūcijas dokumentu un arhīvu pārvaldības apakškomisijas  
10.01.2019. sēdē, prot.Nr.1



# Latvijas Republikas Labklājības ministrija

(pilns institūcijas nosaukums)

2639. fonda

(arhīva fonda numurs)

Sociālo pakalpojumu pārvalde

(arhīva fonda nosaukums)

arhīviskais apraksts (papildinājums) par 2005.-2009.gadu

(datējums)

## Fonda apraksts

Nr.p.k.	Elements	Apraksts
1	Arhīva fonda uzziņu kods	2639
2	Nosaukums	Latvijas Republikas Labklājības ministrija Sociālo pakalpojumu pārvalde
3	Datējums no	01.01.2005.
4	Datējums līdz	31.12.2009.
5	Apjoms	8 glabājamās vienības
6	Informācijas nesēju formas	Tekstuālie dokumenti, papīrs
7	Fondraža administratīvā vēsture	Skatīt vēsturisko izziņu par 2005.-2009.gadu
8	Informācijas joma un saturs	2019.gadā veikta Labklājības ministrijai nodoto Pārvaldes dokumentu vērtības ekspertīze, kā rezultātā atrastas 8 pastāvīgi glabājamās lietas, kas nododamas Latvijas Nacionālā arhīva glabāšanā kā 7.uzskaites saraksta turpinājums "Sociālo pakalpojumu koordinēšanas daļa".
9	Sistematizācija	Izmaiņu nav.
10	Pieejamības nosacījumi	Dokumentu fiziskais stāvoklis lietās ir labs.
11	Dokumentu valoda	Latviešu valoda
12	Meklēšanas līdzekļi	7.Uzskaites saraksta papildinājums Fonda apraksts



Valsts sekretāra vietniece

*(paraksts)\**

I.Kārkliņa

*\*Dokuments parakstīts ar drošu elektronisko parakstu un satur laika zīmogu*

Izstrādātājs:

LR Labklājības ministrijas

Personāla un dokumentu pārvaldības departamenta

Arhīva pārzine

Ilze Pakalne



Šīnī lietā 24 (divdesmit  
cetras) numurētas lapas  
20 09 g. « 15. » jūlijā  
LVA arhivists S. Lariņe

Šīnī lietā 26 (divdesmit  
sešas) numurētas lapas  
20 10 g. « 19. » oct.  
LVA arhivists S. Lariņe

Šīnī lietā 29 (divdesmit  
deviņas) numurētas lapas  
20 19 g. « 1. » martā  
LVA arhivists S. Lariņe

Šīnī lietā 31 (trīsdesmit  
vienu) numurētas lapas  
20 20 g. « 5. » februārī  
LVA arhivists S. Lariņe