

## ИСТОРИЧЕСКАЯ СПРАВКА

15  
Главного управления профессионально-технического образования при Совете Министров Латвийской ССР

Латвийское республиканское управление трудовых резервов было организовано приказом начальника Главного управления трудовых резервов при Совнаркоме СССР № 184 от 24 марта 1941 г. и постановлением Совета Народных Комиссаров Латвийской ССР № 397 от 18 марта 1941 г. для осуществления руководством подготовкой и распределением трудовых резервов в республике и подчинялось в своей деятельности Главному управлению трудовых резервов при Совете Народных Комиссаров СССР и Совету Народных Комиссаров Латвийской ССР.

В период временной оккупации территории Латвии немецко-фашистскими войсками Латвийское республиканское управление трудовых резервов временно прекратило свою деятельность на территории республики, а кадры квалифицированных рабочих для Латвийской ССР готовились в училищах и школах ФЗО в г. Иваново, Горьком и др. городах СССР.

Латвийское республиканское управление трудовых резервов возобновило свою деятельность на территории республики с апреля 1944 г. (см. оп. № 10, д. № 1), восстанавливая и вновь организуя учебные заведения трудовых резервов на освобожденной от немецко-фашистских захватчиков территории Латвийской ССР.

С мая 1946 г. Латвийское республиканское управление трудовых резервов стало подчиняться Министерству трудовых резервов СССР, которое было образовано на базе Главного управления трудовых резервов Совета Министров СССР. и Комитета по учету и распределению рабочей силы Совета Министров СССР (Указ Президиума Верховного Совета СССР от 15 мая 1946 г. <sup>х</sup>)

Управление действовало на основании "Положения о городском, областном, краевом и республиканском управлении Министерства трудовых резервов СССР", утвержденного приказом Министра трудовых резервов СССР № 250 от 3 декабря 1946 г. <sup>хх</sup>)

---

х) см. Сборник законодательных актов о трудовых резервах СССР, Москва, 1948 г., стр. 5.

хх) см. там же, стр. 9-10.

В соответствии с указанным Положением основными функциями Латвийского Республиканского управления трудовых резервов являются:

а) составление планов подготовки государственных трудовых резервов, внесение их на утверждение Министерства трудовых резервов и организация выполнения утвержденных планов;

б) комплектование ремесленных, железнодорожных училищ и школ ФЗО как путем призыва /мобилизации/ по решениям Совета Министров СССР, так и путем открытого /добровольного/ набора городской и сельской молодежи и представление в Министерство трудовых резервов предложений об организации новых ремесленных, железнодорожных училищ и школ ФЗО;

в) организация обучения и воспитания городской и сельской молодежи в ремесленных, железнодорожных училищах и школах ФЗО на основе утвержденных Министерством трудовых резервов учебных планов и программ, руководство проведением выпускных квалификационных испытаний;

г) составление и представление в Министерство трудовых резервов планов распределения молодых рабочих, подготовленных в ремесленных, железнодорожных училищах и школах ФЗО;

д) направление по нарядам Министерства трудовых резервов на предприятия, стройки и транспорт молодых рабочих, окончивших ремесленные, железнодорожные училища и школы ФЗО, в соответствии с утвержденными Советом Министров СССР планами распределения рабочих;

е) проведение по заданиям Министерства трудовых резервов обследования предприятий и строек, независимо от их ведомственной принадлежности, по вопросам использования и выявления излишков рабочей силы;

ж) руководство организованным набором рабочей силы на территории республики и обеспечение выполнения утвержденных Советом Министров СССР планов набора рабочих; проведение по заданиям Министерства трудовых резервов проверки обеспечения набираемых рабочих жилищами и бытовым обслуживанием;

з) проведение работы по трудовому устройству городского неработающего населения.

У

В мае 1953 г. Министерство трудовых резервов СССР было ликвидировано и вместо него создано Главное управление профессионального образования, которое подчинялось Министерству культуры СССР.<sup>х)</sup> В связи с этим Латвийское республиканское управление трудовых резервов Министерства трудовых резервов СССР было преобразовано в Главное управление профессионального образования и подчинялось Министерству культуры Латвийской ССР. Основные функции управления остались прежними.

Постановление Совета Министров СССР № 425 от 8 марта 1954 г.<sup>хх)</sup> Главное управление профессионального образования Министерства культуры СССР было преобразовано в Главное управление трудовых резервов при Совете Министров СССР, а Главное управление профессионального образования Министерства культуры Латвийской ССР соответственно было преобразовано в Латвийское республиканское управление трудовых резервов и стало подчиняться Главному управлению трудовых резервов при Совете Министров СССР и Совету Министров Латвийской ССР.

В соответствии с законом Верховного Совета СССР от 24 декабря 1958 г. и "Об улучшении связи школы с жизнью и о дальнейшем развитии системы народного образования в СССР", постановлением ЦК КПСС и Совета Министров СССР № 844 от 11 июля 1959 г. "Об улучшении руководства профессионально-техническим образованием СССР и постановлением ЦК КП Латвии и Совета Министров Латвийской ССР № 578 от 23 октября 1959 г. Латвийское республиканское управление трудовых резервов преобразовано в Главное управление профессионально-технического образования при Совете Министров Латвийской ССР.

Положение о Главном управлении профессионально-технического образования при Совете Министров Латвийской ССР утверждено постановлением Совета Министров Латвийской ССР № 207 от 21 апреля 1960 г.

Основными задачами Главного управления профессионально-технического образования при Совете Министров Латвийской ССР являлись<sup>х)</sup>: развитие и совершенствование системы профессионально-технического

х) Сборник "Государственные трудовые резервы СССР", Москва, 1957 г. стр. 7.

хх) Там же, стр. 6.

х) см. Сборник постановлений и решений Совета Министров ЛССР, Рига, 1960 г.

18

образования, повышение качества подготовки квалифицированных рабочих для промышленности и сельского хозяйства;

обеспечение выполнения утвержденных планов по подготовке квалифицированных рабочих в профессионально-технических учебных заведениях Латвийской ССР;

распределение подготовленных в профессионально-технических учебных заведениях квалифицированных рабочих по предприятиям и контроль за их правильным использованием на предприятиях.

Главное управление профессионально-технического образования при Совете Министров Латвийской ССР в соответствии с возложенными задачами:

разрабатывает проекты перспективных и годовых планов по развитию сети профтехобразования и подготовке квалифицированных рабочих для промышленности и сельского хозяйства, а также сводные годовые и квартальные производственные и финансовые планы, планы капитального строительства и капитального ремонта и представляет таковые через Госплан Латвийской ССР на утверждение Совету Министров Латвийской ССР;

организует прием и руководит комплектованием профессионально-технических училищ республики;

осуществляет руководство учебно-воспитательной, производственной работой и хозяйственной деятельностью учебных заведений профтехобразования республики;

организует подготовку квалифицированных рабочих в профтехучилищах для других союзных республик количествах, определяемых народнохозяйственным планом.

Латвийское республиканское управление трудовых резервов в 1941 г., 1944 - сентябрь 1946 г.г. имело следующую структуру: х)

- Начальник управления
- Заместитель начальника управления
- Инспектор по кадрам
- Инспекторы производственного обучения и военно-физкультурной подготовки.

Отделы:

- 1. Учебно-производственный
- 2. Мобилизации, учета и распределения трудовых резервов.

х) См. Опись № 6, д. № 9

19

3. Планово-финансовый
4. Жилищно-бытового обслуживания
5. Снабжения
6. Бухгалтерия

За период 1946-1962г.г. в структуре управления существенных изменений не было. В 1947г. отдел снабжения был преобразован в контору снабжения.

В 1963г. был ликвидирован учебно-производственный отдел, на базе которого созданы отделы:

- а/городских профтехучилищ и
- б/сельских профтехучилищ<sup>х)</sup>

В 1965г. Главное управление профессионально-технического образования при Совете Министров Латвийской ССР имело следующую структуру:<sup>хх)</sup>

1. Начальник Управления
2. Заместитель начальника
3. Заместитель начальника
4. Старший инспектор по кадрам и спецработе

О т д е л ы:

- городских профтехучилищ;
- сельских профтехучилищ;
- капитального строительства и жилищно-бытового обслуживания;
- воспитательной и культурно-массовой работы;
- планирования, учета, распределения и контроля за использованием молодых рабочих;
- планово-финансовый;
- бухгалтерия;
- административно-хозяйственная часть.

Научно-техническая обработка документальных материалов Главного управления профессионально-технического образования при Совете Министров Латвийской ССР проводилась в 1961, 1963 и 1964г.г.

Составленные описи не отвечали требованиям "Основных правил постановки документальной части делопроизводства и работы архивов учреждений, организаций и предприятий СССР", 1963г. (заголовки не

х) см. опись № 6, д. № 93

хх) см. опись № 6, д. № 109

отражали содержание документальных материалов, в единицах хранения встречалось много дублетных материалов, в описи были включены дела временного срока хранения, многие дела были неправильно сформированы).

В 1966г. сотрудник ~~хозрасчетного~~ отдела ЦГАОР ЛССР фонд был подвергнут полной переработке.

Было просмотрено 1855 дел за 1944-1965г.г. Оставлено на постоянное хранение 566 единиц хранения и 132 единицы по личному составу; 601 дело было отобрано к уничтожению, как не имеющие научной и практической ценности (в том числе 67 дел ликвидированных фондов-Рижского дома отдыха Министерства трудовых резервов СССР и конторы снабжения Главного управления); 556 дел оставлено на временное хранение.

В процессе научно-технической обработки установлено, что часть основных категорий документальных материалов за 1944-1958гг. секретариата, планово-финансового отдела, отдела планирования, учета, распределения и контроля за использованием молодых рабочих, отдела кадров, бухгалтерии и месткома утрачена: приказы, планы, отчеты, штатные расписания и др.

На документальные материалы фонда составлено 10 описей X)

Опись № 2 секретариата за 1953-1965гг./67 ед. хранения/;

" № 3 планово-финансового отдела за 1946-1965гг./124 ед. хран/;

" № 4 отдела планирования, учета, распределения и контроля за использованием молодых рабочих за 1951-1965гг./59 ед. хранения/;

Опись № 5 учебно-производственного отдела за 1945-1965гг./123 ед. хран

" № 5а отдел культурно-массовой работы за 1951-1963гг./16 ед. хран

" № 6 бухгалтерии за 1944-1965гг./110 единиц хранения/;

" № 7 отдела кадров за 1952-1965гг. /9 единиц хранения/;

" № 8 отдела капитального строительства и жилищно-бытового обслуживания за 1945-1965гг./46 единиц хранения/;

" № 9 месткома за 1961-1965гг./ 12 единиц хранения/;

" № 10 личный состав за 1944-1965 г.г./132 единицы хранения/

На документальные материалы отделов городских и сельских профтехучилищ составлена одна опись /опись № 5/, т.к. эти отделы образованы только в 1963г./до этого составляли один-отдел учебно-производственный, и документы не представляется возможным разделить, а также разделить документы и за 1963-1965гг., т.к. функции этих отделов взаимосвязаны/.

Описи составлены по структурному принципу, а внутри описей документальные материалы систематизированы по важности номинальных групп. Документальные материалы в описи № 5а систематизированы по предметно-вопросному признаку. В описи № 6 - бухгалтерия-документальные материалы систематизированы по хронологии, а внутри хронологических групп - по номинальному признаку.

В архиве Главного управления профтехобразования при Совете Министров Латвийской ССР находятся документальные материалы фондов Рижского дома отдыха Министерства трудовых резервов СССР за 1948-1949 гг., ликвидированного в 1949 г., и документальные материалы конторы снабжения Главного управления за 1947-1964 гг., ликвидированные в 1964 г.

На документальные материалы этих учреждений составлены описи: опись Рижского дома отдыха Министерства трудовых резервов СССР, в которую включено 14 единиц хранения за 1948-1949 гг. и опись на документальные материалы конторы снабжения, в которую включено 26 единиц хранения за 1947-1964 гг.



Историческую справку составил  
старший научный сотрудник ЦГАОР ЛССР

*Петухова*

/ ПЕТУХОВА /

Начальник управления

*Броделис*

/ БРОДЕЛИС /

"14 " октября 1966г.

22

\*) Латвийское республиканское управление  
трудовых резервов Главного управления  
трудовых резервов при СНК СССР

март 1941 ,  
апрель 1944 -  
апрель 1946 г.г.

Латвийское республиканское управление  
трудовых резервов Министерства трудо-  
вых резервов Союза ССР

май 1946 -  
апрель 1953 г.г.

Главное управление профессионально-  
го образования Министерства Культуры  
ЛССР

май 1953 -  
март 1954 г.г.

Латвийское республиканское управление  
трудовых резервов Главного управления  
трудовых резервов при Совете Министров  
СССР

апрель 1954 -  
октябрь 1959 г.г.

Главное управление профессионально-  
технического образования при Совете  
Министров Латвийской ССР

ноябрь 1959 -  
май 1966 г.г.

Государственный комитет Совета Минист-  
ров Латвийской ССР по профессионально-  
техническому образованию

с июня 1966 г.



23

X

## С Х Е М А

систематизации описей Главного управления профессионально-технического образования при Совете Министров Латв. ССР

Опись № I находится в ЦГАОРе Латвийской ССР.

- I. Опись № 2 - Секретариат
- II. Опись № 3 - Планово-финансовый отдел
- III. Опись № 4 - Отдел планирования, учета, распределения учащихся и контроля за использованием молодых рабочих.
- IV. Опись № 5 - Учебно-производственный отдел
- V. Опись № 5a - Отдел культурно-массовой работы
- VI. Опись № 6 - Бухгалтерия
- VII. Опись № 7 - Отдел кадров
- VIII. Опись № 8 - Отдел капитального строительства и жилищно-бытового обслуживания
- IX. Опись № 9 - Местный комитет
- X. Опись № 10 - Личный состав

24 3 X

## С Х Е М А

систематизации документальных материалов фонда  
"Главное управление профессионально-технического  
образования при Совете Министров Латвийской ССР

### О П И С Ь № 2

#### Секретариат

1. Приказы по управлению
2. Протоколы и решения коллегии управления
3. Докладные записки о работе управления

### О П И С Ь № 3

#### Планово-финансовый отдел

##### 1. Планы:

- а) финансирования;
- б) по труду.

##### 2. Отчеты:

- а) о выполнении плана по труду;
- б) сводный о численности административно-управленческого состава и фонде заработной платы;
- в) разовый о переводе работников управления на новые условия труда.

3. Штатные расписания подведомственных организаций.

4. Директивные указания Госплана СССР и ЛССР по вопросу материального обеспечения учащихся.

5. Переписка с Госпланом ЛССР по вопросам планирования.

## О П И С Ь № 4

Отдел планирования, учета, распределения учащихся и контроля за использованием молодых рабочих.

1. Планы подготовки квалифицированных кадров.
  - а/перспективные;
  - б/годовые;
2. Отчеты:
  - а/сводный о выполнении плана подготовки кадров;
  - б/училищ о составе учащихся.
3. Справки о ходе выполнения плана набора.
4. Переписка об отправке выпускников училищ на целину.
5. Акт приема-передачи.
6. Карточки оперативного учета.

## О П И С Ь № 5

Учебно-производственный отдел

1. Переписка по учебно-производственным вопросам.
2. Планы и отчеты о производственной деятельности:
  - а/Управления;
  - б/учебных заведений.
3. Отчеты об итогах учебной работы:
  - а/сводный управления;
  - б/учебных заведений.
4. Протоколы экзаменационных комиссий.
5. Протоколы и стенограммы о работе педагогических конференций и совещаний.
6. Справки о работе училищ.
7. Материалы:
  - а/об участии учебных заведений профтехобразования во Всесоюзных, республиканских и зарубежных выставках;

б/рационализации и изобретательстве;

в/об итогах конкурсов на лучший учебный кабинет и учебную мастерскую;

г/о производстве и поставке экспортных заказов за границу;

д/о производственной практике учащихся на целине.

8. Отчеты о несчастных случаях.

### О П И С Ь № 5а

Отдел культурно-массовой работы

1. Материалы высших партийно-комсомольских органов об улучшении учебно-воспитательной работы в учебных заведениях.
2. Материалы о состоянии политико-воспитательной и культурно-массовой работы в учебных заведениях.
3. Материалы по социалистическому соревнованию в учебных заведениях.

### О П И С Ь № 6

Б У Х Г А Л Т Е Р И Я

1. Отчеты:

а/сводный по основной деятельности управления;

б/по основной деятельности управления;

в/годовые учебных заведений.

2. Штатные расписания управления.

### О П И С Ь № 7

ОТДЕЛ КАДРОВ

1. Отчеты и справки о работе с кадрами.

2. Докладные записки о работе с кадрами, представленные в вышестоящие учреждения.

29

24

3

X

4.

### О П И С Ь № 8

*Отдел  
Отдела*

капитального строительства и жилищно-бытового обслуживания

#### I. *Отдел* капитального строительства

1. Планы капитального строительства.
2. Отчеты о выполнении плана капитальных вложений.
3. Директивные указания Госплана ЛССР по составлению и утверждению годовых титульных списков управления.
4. Переписка с Госпланом ЛССР по капитальному строительству.
5. Акты:
  - а/приема зданий учебными заведениями;
  - б/передачи зданий другим ведомствам.
6. Паспорта учебных заведений.

#### II. Жилищно-бытовое обслуживание.

7. Производственно-финансовые планы подсобных хозяйств
  - а/училища механизации с/х.
8. Отчеты учебных заведений о производственной деятельности подсобных хозяйств.

### О П И С Ь № 9

Местный комитет.

1. Протоколы заседаний месткома.
2. Отчеты:
  - а/статистический;
  - б/финансовый.

3. Смета доходов и расходов.

### О П И С Ь № 10

Личный состав

1. Приказы по личному составу:
  - а/Главного управления трудовых резервов при СНК СССР
  - б/управления.

2. Личные дела.

3. Лицевые счета.

4. Расчетно-платежные ведомости

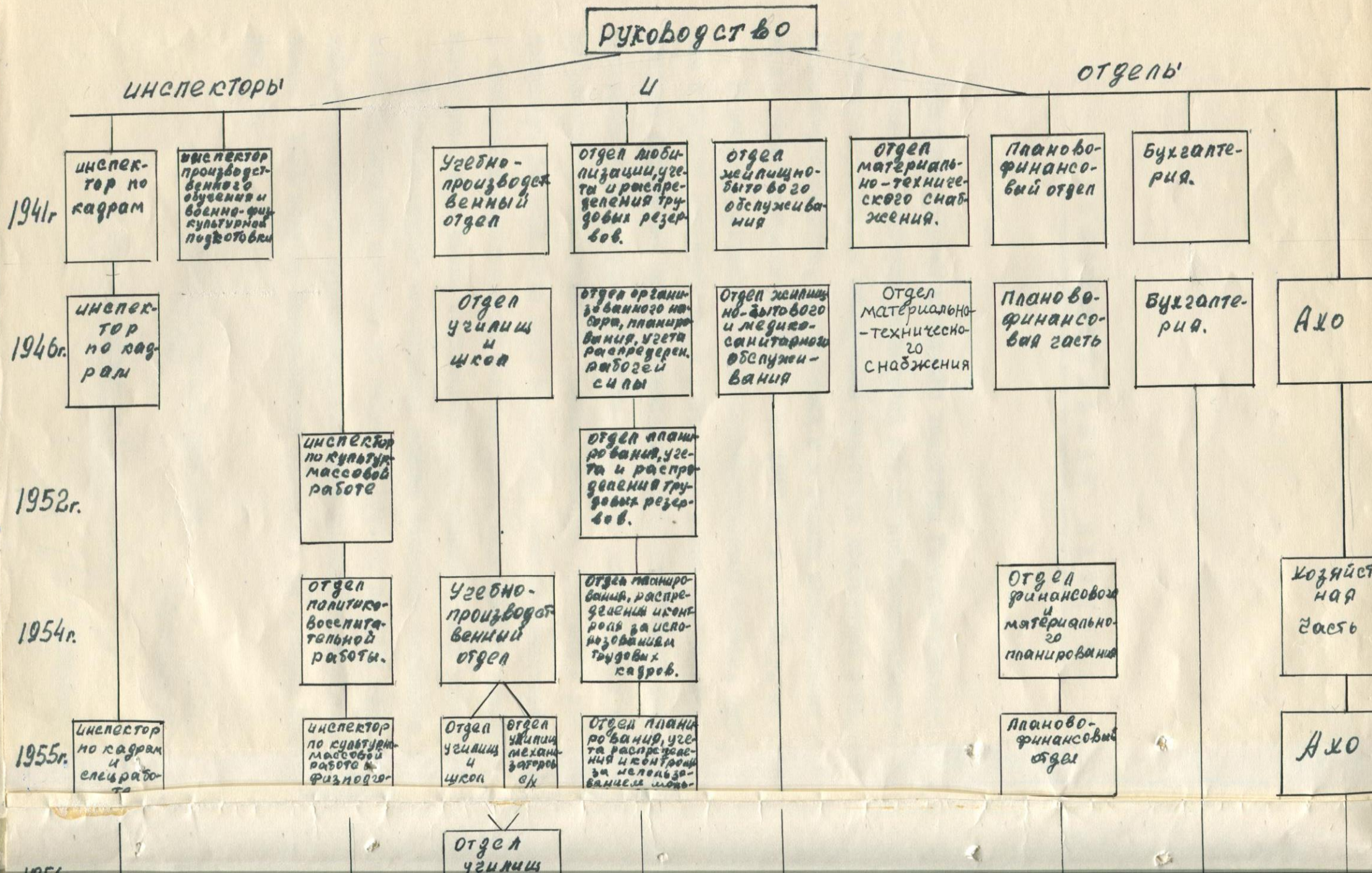
5. Материалы о награждении:

а/ работников управления и учебных заведений;

б/ подсобных хозяйств.

6. Поименные книги учебных заведений.

# Схема структуры Главного Управления профессионально-технического образования



1956г.

Отдел  
угольщиков  
и  
школ

1959

Отдел  
воспитатель-  
ной и культ-мас-  
совой ра-  
боты

1960г.

Отдел Методический кабинет  
угольщиков и школ

1963г.

Отдел Отдел  
город-сельск.  
ских пр-проф-  
фтех техуголь-  
щ. щ.

1964г.

Отдел угольных  
хозяйств и за-  
щитно бытово-  
го обслужи-  
вания

1965г.

Инспек-  
тор по  
кадрам

Отдел вос-  
питатель-  
ной и культ-  
массовой  
работы

Отдел Отдел  
город-сельск.  
ских пр-проф-  
фтех техуголь-  
щ. щ.

Отдел планирова-  
ния, учета, рас-  
пределения и  
контроля за ис-  
пользованием  
материальных  
ресурсов.

Отдел учебных ко-  
зачеств, дисциплино-  
бытового обслужи-  
вания учащихся  
и комитетов  
спортивной

Планово-  
финансо-  
вый  
отдел

Бухгал-  
терия

Адм



