

1523

vēst. izziņa

Valsts uzņēmums „Siltumelektrprojekts”

Fonds Nr. 1523

Vēsturiskā izziņa

1952. - 1996. g.



1

МИНИСТЕРСТВО ЭНЕРГЕТИКИ И ЭЛЕКТРИФИКАЦИИ СССР  
ГЛАВНИИПРОЕКТ  
ВСЕСОЮЗНЫЙ ГОСУДАРСТВЕННЫЙ  
ОРДЕНА ЛЕНИНА И ОРДЕНА ОКТЯБРЬСКОЙ РЕВОЛЮЦИИ  
ПРОЕКТНЫЙ ИНСТИТУТ

**«ТЕПЛОЭЛЕКТРОПРОЕКТ»**  
РИЖСКОЕ ОТДЕЛЕНИЕ

Рига

№ \_\_\_\_\_

ИСТОРИЧЕСКАЯ СПРАВКА  
(дополнение)

I.

Рижское отделение института "Теплоэлектропроект" <sup>х)</sup> за период с 1969 года по 1976 год два раза меняло название: в 1971 г. в связи с переименованием Главтежстройпроект в Главниипроект (Приказ МОНЭ СССР № 21 от 19.01.71) и в 1974 году в связи с награждением института "Теплоэлектропроект" орденом Октябрьской Революции (Указ Президиума Верховного Совета СССР от 22.03.74, Приказ МОНЭ СССР № 145 от 03.04.74).

По-прежнему основными объектами проектирования являются ТЭЦ и ГРОС с их жилпосёлками, тепловые сети и схемы теплоснабжения городов. Помимо проектирования ведётся авторский надзор на стройках, изучается опыт эксплуатации станций.

В структуре отделения в 1973 году произошло коренное изменение: был создан мощный комплексный отдел электростанций (ОЭС) вместо существовавших двух ОКП. Этот отдел состоял из 4-х подотделов, - тепломеханического, электротехнического, строительного и сантехнического. Сектор КВО вошёл в тепломеханический подотдел, а в строительный - сектор <sup>ВПО</sup> и сметный.

Образован новый отдел ОПТ (генплан и транспорт). Группа НОТ в секторе НОТ и патентов ликвидирована, а организации труда передана в новый отдел ООЭПР (отдел организации и экономики проектирования). Сам же сектор назван с уточнением профиля его работ сектором новой техники и патентов (СНТИП) и по-прежнему входит в состав техотдела.

<sup>х)</sup> Изменение подчиненности см. на титульных листах продолжения описей.



Некоторые подразделения переименованы в отделы в связи с расширением профиля работ. Например, сектор технико-экономических исследований СТЭИ переименован в отдел - ОТЭИ. Проектный кабинет переименован в ОНТИ. ОКПТС назван проще ОТС, и в него по-прежнему входят три сектора: тепломеханический, строительный и небольшой сектор изысканий.

Ликвидирован ОКС. Макетная мастерская переведена из ОЭП в состав техотдела.

В 1974 году структура не изменилась <sup>х)</sup>.

В 1975 году в связи с переходом на "Новые условия планирования и экономического стимулирования" в отделении была создана новая организационная структура. По ряду причин происходит расформирование ОЭС (громоздкость отдела, затруднение в проведении хозрасчёта, необходимость приближения руководства проектных подразделений к руководству отделением). Вместо ОЭС были созданы 4 отдела: ТМО, УТО, СО, ОВК. Каждый отдел имел в своём составе сметчиков.

ГИИИ выделены в самостоятельный отдел - ОГИИ.

Макетная мастерская из технического отдела преобразована в самостоятельный отдел (ОМП).

Отдел экономики проектирования реорганизован в сектор и вошёл в технический отдел.

Фотолаборатория передана из ОИЗа в ОМКиВ (отдел механизации, комплектации и выпуска проектных материалов). Этот отдел организован на базе отдела оформления.

Изменилась и внутренняя структура некоторых отделов.

В 1976 г. структура прежняя, <sup>хх)</sup> только создан отдел экономики и организации строительства, куда вошли сметный сектор, группа ПОС и 4 группы по составлению смет в технологических частях проекта.

---

х) См. приложение № 1 и № 2 к дополнению к исторической справке

хх) См. приложение № 3 и № 4 к дополнению к исторической справке



II.

В 1971 году группой научных сотрудников хозрасчётного отдела ЦГАОР Латв. ССР была впервые проведена научно-техническая обработка документов общего делопроизводства РиОТЭПа за период с 1952г. по 1968 г.

В 1982 году обработаны документы за период 1969-1976 годы.<sup>х)</sup>

На документы постоянного хранения и по личному составу составлено продолжение 3-х описей (опись № 2 не продолжена, т.к. согласно Основным положениям ЕГСД документы местного комитета вошли в опись № 1):

ОПИСЬ № 1 - документы постоянного хранения (1969-1976 гг.)

ОПИСЬ № 3 - личный состав (1969-1976 гг.)

ОПИСЬ № 4 - личные дела рабочих и служащих, уволенных в 1969-1976 гг.<sup>хх)</sup>

Состав и систематизация документов в описях в основном не изменились. В опись № 1, кроме прежних структурных подразделений, включены документы технического отдела, местного комитета и группы народного контроля.

В разделе "Секретарь" нет положения об отделении: оно осталось прежним. Некоторые тома приказов превышают положенное количество листов, но толщина их не более 2,5-3 см.

В разделе ППО нет дела "Отчёты о выполнении плана проектно-исследовательских работ": все отчётные данные отделения входят в "Годовой отчёт по производственной части" (такое же положение со статическими отчётами по кадрам). Добавились пятилетние планы проектно-исследовательских работ, планы по труду, титульные списки проектно-исследовательских работ. Вошли в этот раздел годовые сметы расходов и штатные расписания, бывшие ранее в разделе "Бухгалтерия", т.к. это делопроизводство ППО. Не сохранилось годовое штатное расписание на 1976 г., - оставлены квартальные.

По сектору новой техники и патентов не вошёл в продолжение описи отчёт о поступлении и внедрении рацпредложений ~~XXXXXXXXXX~~:

х) Имеются дела за 1965, 1966, 1968 гг.

хх) Опись № 4 закрыта, т.к. личные дела за последующие годы (1977. и т.д.) войдут в опись № 3 по личному составу.



все сведения по новой технике, изобретениям и рациональным предложениям вошли в годовой отчет по технической части.

Годовой отчет отделения состоит из 3-х томов:

I том - по производственной части,

II том - по финансовой части,

III том - по технической части.

III том вошел в раздел описи "Технический отдел".

В описи № 3 по личному составу нет раздела ОКСа, т.к. документы проходили по бухгалтерии и по ОК. Документы ОИЗа также частично нужно смотреть в разделах описи "Бухгалтерия" и "Отдел кадров". Приказы по изыскательским экспедициям имеются в описи только за те годы, в которые существовали эти экспедиции.

Состав документов, отражающих деятельность отделения института за период 1969-1976 гг. неполный, на недостающие материалы составлен акт от 21.06.82 г.

Документы используются в практических целях.

Историческую справку составил-  
зав.тех.архивом РиОТЭПа

*Мих* - Михацкая Г.Ю.

С исторической справкой ознакомлен-  
директор РиОТЭПа

*Халивский* В.С.Халивский

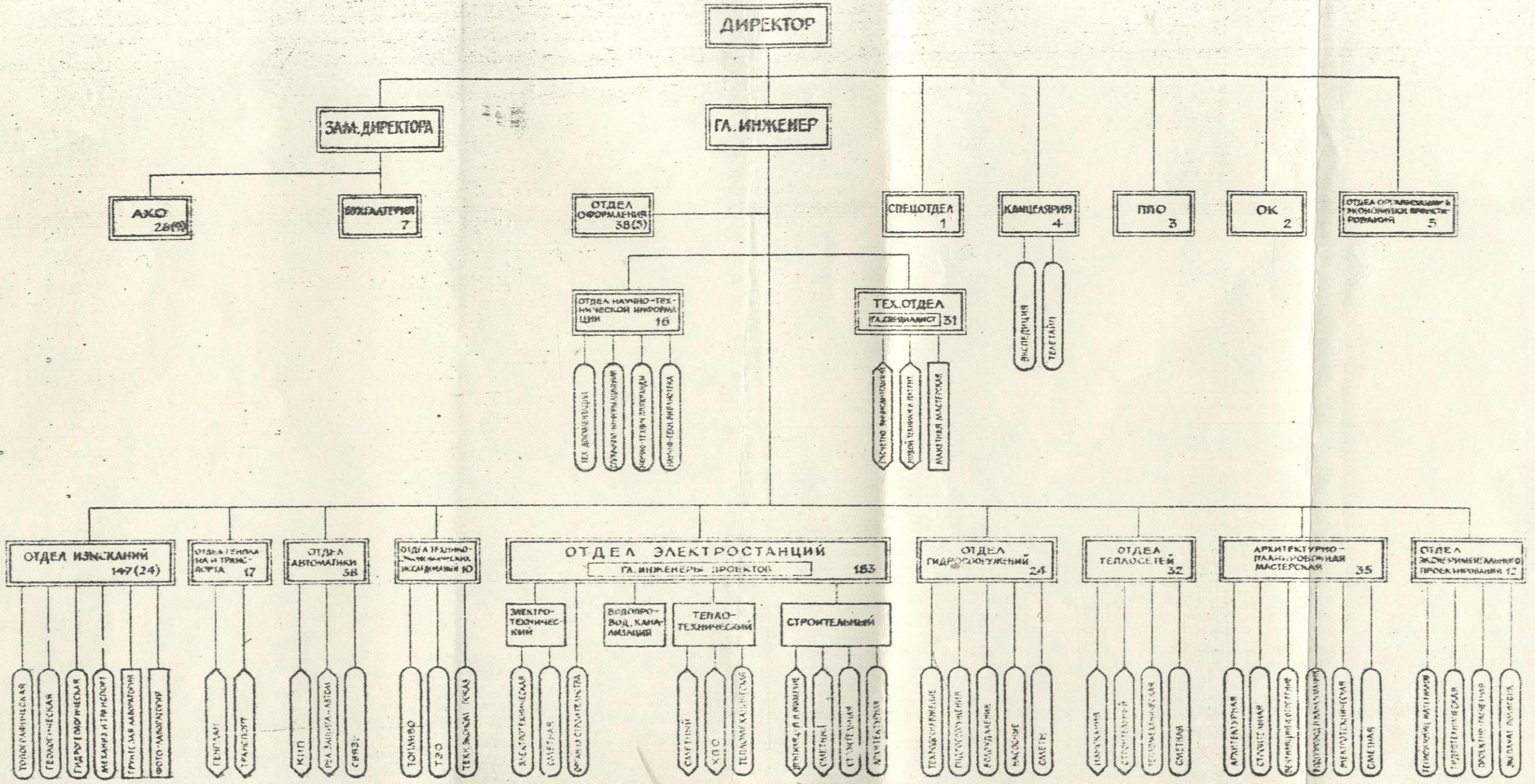
29.04.86







# ОРГАНИЗАЦИОННАЯ СТРУКТУРА РИЖСКОГО ОТДЕЛЕНИЯ ТЕПЛОЭЛЕКТРОПРОЕКТА НА 1 ЯНВАРЯ 1975 ГОДА



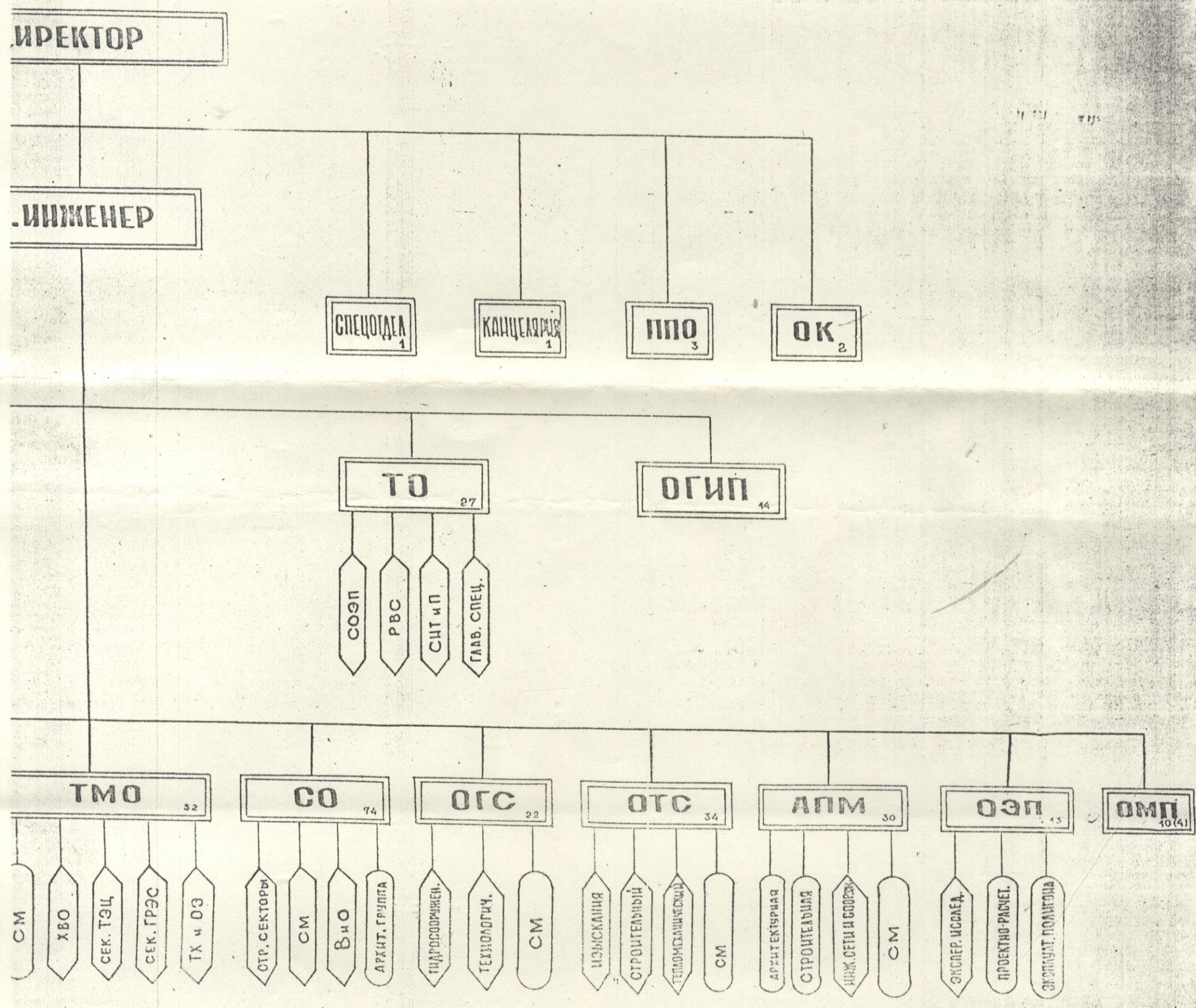
### УСЛОВНЫЕ ОБОЗНАЧЕНИЯ:

- ОТДЕЛЫ
- ПОДОТДЕЛЫ
- СЕКТОРЫ
- ГРУППЫ
- ЛАБОРАТОРИИ (МАСТЕРСКИЕ)

ПРИМЕЧАНИЕ:  
 1. ЦИФРАМИ ОБОЗНАЧЕНО ЧИСЛО СОТРУДНИКОВ  
 2. В СКОБКАХ ПОКАЗАНА ЧИСЛЕННОСТЬ СОВМЕСТИТЕЛЕЙ И ВРЕМЕННЫХ РАБОТНИКОВ



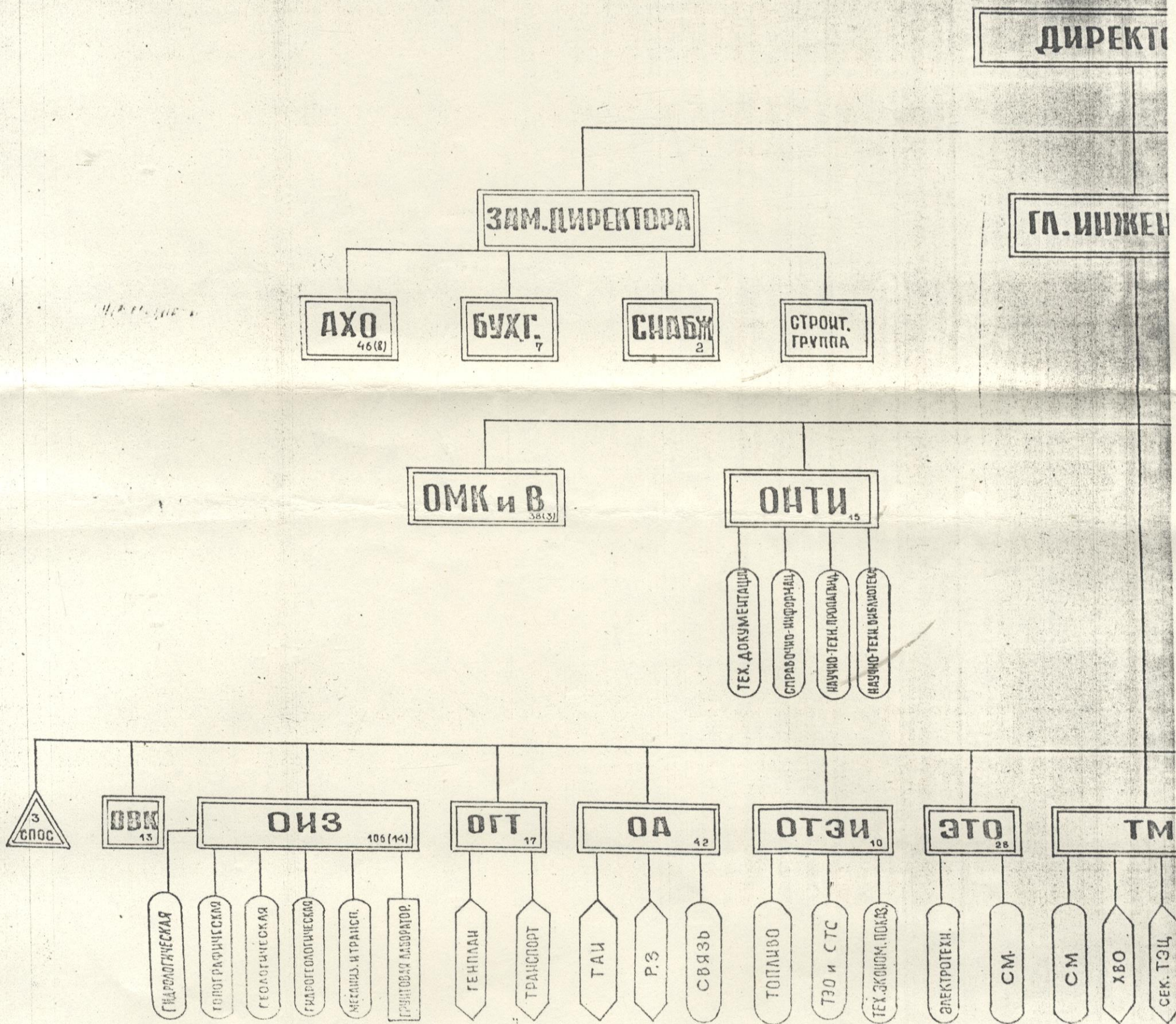
# НАЧАЛЬНАЯ СТРУКТУРА ЭЛЕКТРОПРОЕКТА НА 1 ЯНВАРЯ ОДА



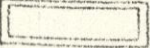
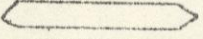

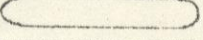
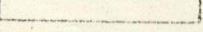
Условные наименования (см. отдельный лист)



ОРГАНИЗАЦИОННАЯ  
РИЖСКОГО ОТДЕЛЕНИЯ ТЕПЛОЭМ  
1976 ГОДА



**Условные обозначения:**

- |   |   |  |                          |
|---|---|--|--------------------------|
|  | ОТДЕЛЫ  |  | СЕКТОРЫ В СОСТАВЕ ОТДЕЛА |
|  | СЕКТОРЫ,<br>ПОДЧИНЯЮЩИЕ<br>РУКОВОДСТВУ СТАРШЕГО |  | ГРУППЫ                   |
|   |   |  | ЛАБОРАТОРИИ (МАСТЕРСКИЕ) |

ПРИМЕЧАНИЕ: 1. ЦИФРА ОБОЗНАЧЕНО ЧИСЛО СОТРУДНИКОВ      2. В СКОБКАХ ПОКАЗАНА ЧИСЛЕННОСТЬ СОБЕСЕДОВАТЕЛЕЙ И ВРЕМЕННЫХ РАБОТНИКОВ







МИНИСТЕРСТВО ЭНЕРГЕТИКИ И ЭЛЕКТРИФИКАЦИИ СССР

ВСЕСОЮЗНЫЙ ГОСУДАРСТВЕННЫЙ ОРДЕНА ЛЕНИНА И ОРДЕНА ОКТЯБРЬСКОЙ РЕВОЛЮЦИИ НАУЧНО-ИССЛЕДОВАТЕЛЬСКИЙ И ПРОЕКТНО-ИЗЫСКАТЕЛЬСКИЙ ИНСТИТУТ "ТЕПЛОЭЛЕКТОПРОЕКТ" Рижское отделение

ИСТОРИЧЕСКАЯ СПРАВКА  
(продолжение)

I

Рижское отделение института "Теплоэлектропроект" за период с 1977 г. по 1989 г. дважды меняло свое название и функции, а также незначительно - структуру. Подчиненность оставалась прежней.

На основании Постановления ЦК КПСС и Совета Министров СССР от 21.01.1982 г. № 48 и приказа Министерства энергетики и электрификации СССР от 02.08.1982 г. № 315 Всесоюзный государственный Орден Ленина и Ордена Октябрьской революции проектный институт "Теплоэлектропроект" был преобразован во Всесоюзный государственный научно-исследовательский и проектно-изыскательский институт по проектированию атомных электростанций и крупных топливно-энергетических комплексов - "Атомтеплоэлектропроект".

На "Атомтеплоэлектропроект" были возложены функции головного института по комплексному проектированию и научно-исследовательским работам атомных энергоисточников всех типов топливно-энергетических комплексов, крупных тепловых электростанций, маневренных тепловых электростанций, магнетогидродинамических, геотермальных, солнечных, гелиевых и других электростанций. Институт нес ответственность за осуществление единой технической политики, а также координации проектных и научно-исследовательских работ в области атомной и теплоэнергетики.

С 27.03.1987 г. институт "Атомтеплоэлектропроект" снова преобразован в "Теплоэлектропроект" - Всесоюзный государственный Орден Ленина и Ордена Октябрьской революции научно-исследовательский и проектно-изыскательский институт ( Распоряжение Совета Министров СССР от 19.11.1986 № 2321, Приказ министра энергетики и электрификации СССР от 31.12.1986 № 722 -ДСП, Приказ по Рижскому отделению от 27.03.1987 г., № 52).



Институт "Теплоэлектропроект" становится головной организацией отрасли по комплексному проектированию тепловых электростанций для строительства как в своей стране, так и за рубежом.

Структура Рижского отделения института на I января 1977 г. была следующей:

Руководство  
Планово-производственный отдел  
бухгалтерия  
Отдел кадров  
Отдел материально-технического снабжения  
Стройгруппа  
Административно-хозяйственный отдел  
Специальный отдел  
Отдел главных инженеров проектов  
Технический отдел  
Строительный отдел  
Тепло-механический отдел  
Электро-технический отдел  
Отдел изысканий  
Отдел водопровода и канализации  
Отдел гидротехнических сооружений  
Отдел тепловых сетей  
Отдел генплана и транспорта  
Отдел автоматики  
Архитектурно-планировочная ~~лаборатория~~ мастерская  
Отдел макетного проектирования  
Отдел технико-экономических исследований  
Отдел экспериментального проектирования  
Отдел Экономики и организации строительства  
Отдел научно-технической информации  
Отдел механизации, комплектации и выпуска технической документации

В 1978 г. образован проектно-вычислительный отдел; отдел экономики и организации строительства преобразован в отдел смет; отдел научно-технической информации - в проектный кабинет; отдел экспериментального проектирования переименован в отдел экспериментальных работ; отдел макетного проектирования - в макетный отдел; отдел изысканий - в отдел инженерных изысканий; отдел механизации, комплектации и выпуска технической документации - в отдел комплектации и выпуска технической документации; спцотдел переименован в первый отдел.



В 1979 г. отдел автоматики переименован в отдел автоматизированных систем управления.

В 1980 г. отдел архитектурно-планировочных <sup>р</sup>мастеских преобразован в отдел вентиляции и отпления.

В 1981 г. отдел комплектации и выпуска технической документации переименован в отдел механизации и выпуска проектов.

В 1982 г. проектно-вычислительный отдел преобразован в отдел автоматизированного проектирования.

В 1983 г. из отдела смет образованы два отдела: отдел экономики строительства и отдел организации строительства.

В 1985 г. стройгруппа переименована в непромышленную группу.

1986 г. создан отдел связи и противопожарной автоматики, а также создана научно-исследовательская лаборатория.

В 1988 г. технический отдел преобразован в отдел проектных разработок и новой техники.

В 1989 г. создан отдел жилищно-гражданского строительства и на основе научно-исследовательской лаборатории образован научно-исследовательский отдел.

Незначительные изменения происходили и во внутренней структуре некоторых отделов.

На I января 1989 г. структура отделения института была следующей:

- Руководство
- Планово-производственный отдел
- Бухгалтерия
- Отдел кадров
- Отдел материально-технического снабжения
- Непромышленная группа
- Административно-хозяйственный отдел
- Первый отдел
- Отдел главных инженеров проектов
- Технический отдел
- Отдел проектных разработок и новой техники
- Строительный отдел
- Тепломеханический отдел
- Электротехнический отдел
- Отдел инженерных изысканий
- Отдел водопровода и канализации
- Отдел гидротехнических сооружений
- Отдел тепловых сетей



Отдел генпланов и транспорта  
Отдел автоматизированных систем управления  
отдел отпления и вентиляции  
Макетный отдел  
Отдел технико-экономических исследований  
Отдел экономики строительства  
Отдел организации строительства  
Проектный кабинет  
Отдел выпуска проектов  
Отдел механизированного проектирования  
Отдел жилищно-гражданского строительства  
Отдел связи и противопожарной автоматики  
Научно-исследовательский отдел

## II

В 1992 г. была проведена экспертиза ценности и описание документов Рижского отделения института "Теплоэлектропроект" за 1977-1989 гг.

Документы постоянного хранения включены в продолжение описи № I дел постоянного хранения за 1977-1989 гг.. В продолжение описи включены приказы по общим вопросам, указания директора, планы проектно-испытательских работ, планы по труду, штатные расписания, годовые отчеты по производству, по финансово-хозяйственной деятельности, по капитальному строительству, по кадрам, показатели по соцсоревнованию, принятые изобретения, документы профсоюзного комитета и др.,

За весь период отсутствуют финансовые планы. Состав документов не полный, о чем составлен акт от 10.II.1992 г..

Документы в описи систематизированы по структурно-хронологическому принципу.

В продолжение описи № 3 дел по личному составу вошли приказы по личному составу, личные дела, личные карточки, личные счета сотрудников.

Приказы по личному составу стройгруппы с 1977 по 1985 гг. сформированы и подшиты отдельно, как они велись в делопроизводстве, а с 1986 года такая необходимость отпала в связи с преобразованием стройгруппы в непромышленную группу.



Личные дела, личные карточки и лицевые счета работников строй-  
группы, кроме лицевых счетов за 1982-1983 гг., которые выделены в  
делопроизводстве отдельно, сформированы и подшиты вместе с такими же  
документами сотрудников других подразделений института.

Лицевые счета рабочих и служащих отдела изысканий сформированы  
и подшиты отдельно, как они велись в делопроизводстве.

Принцип систематизации - номинально-хронологический.

Продолжена опись № 4-в документов долговременного хранения, куда  
внесены принятые рационализаторские предложения и журналы регистрации  
их и изобретений. Документы в описи систематизированы по хронологичес-  
кому принципу.

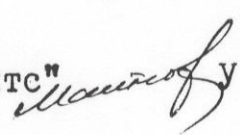
Документы, не имеющие научно-исторического значения и утратившие  
практическую ценность выделены к уничтожению, о чем составлен акт  
от 10.09.1992 г.

Историческую справку составила  
сотрудник 000 "Архив-сервис"



Е.Тихонова

С дополнением к исторической  
справке ознакомлен:

Директор института "Силтумэлектропроектс"  У.Мантейфель

" 16 " 03 1993 г.



## VĒSTURISKĀ IZZIŅA par 1990.-1996.1.pusgamam

Akciju sabiedrība "Siltumelektroprojekts" laika periodā no 1990.gada līdz 1996.gada 1.pusgamam ir mainījusi savu nosaukumu un pakļautību. Laika periodā no 1990.gada līdz 1991.gada 8.oktobrim bija PSRS Enerģētikas un elektrifikācijas ministrijas pakļautībā.

1991.gada 8.oktobrī institūts "Siltumelektroprojekts" no vissavienības pakļautības tiek nodots Latvijas Rūpniecības un enerģētikas ministrijas pakļautībā un iegūst nosaukumu - Latvijas Valsts Zinātniski pētnieciskais projektēšanas un ģeoloģiskās izpētes institūts "Siltumelektroprojekts".

No 1990.gada līdz 1992.gadam institūtam bija sekojoša struktūra:

- Vadība;
- Plānu-ražošanas daļa;
- Grāmatvedība;
- Kadru daļa;
- Materiāli-tehniskāsapgādes nodaļa;
- Neražojošā grupa;
- Administratīvi-saimnieciskā nodaļa;
- Pirmā nodaļa;
- Projekta galveno inženieru nodaļa;
- Tehniskā daļa;
- Projektu izstrādes un jaunās tehnikas nodaļa;
- Celtniecības nodaļa;
- Siltumtehnikā nodaļa;
- Elektrotehniskā nodaļa;
- Inženierizmeklēšanas nodaļa;
- Ūdensvada un kanalizācijas nodaļa;
- Hidrotehniskā nodaļa;
- Siltumtīklu nodaļa;
- Ģenerālpilānu un transporta nodaļa;
- Automatizēto vadības sistēmu nodaļa;
- Apkures un ventilācijas nodaļa;
- Maketu nodaļa;
- Tehniski-ekonomiskāsizmeklēšanas nodaļa;
- Celtniecības ekonomikas nodaļa;
- Celtniecības organizācijas nodaļa;
- Projektu kabinets;
- Projektu izlaides nodaļa;
- Mehanizētās projektēšanas nodaļa;
- Civilās būvniecības nodaļa;
- Sakaru un ugunsdrošības automātikas nodaļa;
- Zinātniski-pētnieciskā nodaļa

Lai uzlabotu institūta darbu, 1992.gada 27.janvārī tika veikta institūta reorganizācija. Tika izveidota sekojoša institūta struktūra:

- Vadība;
- Finanšu nodaļa;
- Kadru daļa;
- Projektu direktoru birojs;



- Celtniecības nodaļa:
  - Arhitektūras un būvniecības sektors,
  - Ģenerālpilānu un transporta sektors,
  - Ūdensvada un kanalizācijas sektors;
- Tehnoloģiskā nodaļa:
  - Siltumtehnikais sektors,
  - Ūdens sagatavošanas un vides aizsardzības sektors,
  - Hidrotehnikais sektors,
  - Apkures un vēdināšanas sektors;
- Elektrotehnikā nodaļa:
  - Elektrotehnikais sektors,
  - Releja aizsardzības un automātikas sektors,
  - Siltumtehniko mērījumu un automātikas sektors,
  - Sakaru un ugunsdrošības automātikas sektors;
- Tāmju nodaļa;
- Siltumtīklu nodaļa;
- Civilās būvniecības nodaļa;
- Ģeoloģiskās izpētes nodaļa;
- Informācijas un ārzemju sakaru birojs;
- Projektēšanas automatizācijas nodaļa;
- Palīgrāžošanas daļa:
  - Dokumentācijas noformēšanas un izlaides sektors,
  - Saimniecības sektors;
- Materiāli tehniskās apgādes grupa;

1993.gada janvārī institūta struktūra bija papildināta ar elektrolīniju un apakšstaciju nodaļu.

1994.gada 1.jūnijā ar Latvijas Republikas Finanšu ministrijas rīkojumu Nr.174 no 24.05.94. Latvijas Valsts Zinātniski pētnieciskais projektēšanas un ģeoloģiskās izpētes institūts "Siltumelektroprojekts" tiek pārveidots par VAS "Siltumelektroprojekts".

LR Valsts Akciju sabiedrības "Privatizācijas aģentūra" 1996.gada 25.aprīļa Valdes lēmums Nr. 70/872- VAS "Siltumelektroprojekts" tiek reorganizēts par Valsts uzņēmumu "Siltumelektroprojekts".

Pamatojoties uz 1996.gada 08.jūlijā noslēgto nomaksas pirkuma un pārjaunojuma līgumu ar LR VAS "Privatizācijas aģentūra" tika nodibināta AS "Siltumelektroprojekts".

VU "Siltumelektroprojekts" ir bijis vadošais projektu uzņēmums siltuma elektrostaciju, augstsprieguma elektropārvades līniju un apakšstaciju, siltumtīklu, kurināmā-enerģētisko kompleksu, ieskaitot naftas produktu bāzes un patēriņa noliktavas, un nerūpnieciskās nozīmes objektu kompleksajā projektēšanā.

1998.gadā AS "Siltumelektroprojekts" veica pastāvīgi glabājamo un personālsastāva lietu aprakstīšanu. Ir sastādīti:

- pastāvīgi glabājamo lietu apraksta Nr. 1 turpinājums par 1990.-1996.g.1.pusgadam;
  - personālsastāva lietu apraksta Nr. 3 turpinājums par 1990.-1996.g.1.pusgadam.
- Pastāvīgi glabājamo lietu apraksta Nr. 1 turpinājums par 1990.-1996.g.1.pusgadu ir sastādīts pēc hronoloģiskā un nominālā principa; tajā iekļautas 65 lietas. Rīkojumi līdz 1991.g. atrodas kopā ar pavēlēm pamatdarbību jautājumos. Rīkojumi par pamatdarbību kopš 1996.g. atrodas kopā ar rīkojumiem par saimniecisko darbību.

Tā kā štatu saraksti ir pavēļu un rīkojumu sastāvdaļa, tie ir apkopoti vienā lietā kopā ar pavēlēm un rīkojumiem.



3.

Sakarā ar to, ka pazaudēti oriģināli, aprakstā iekļauti vissavienības valsts institūta "Siltumelektroprojekts" Nolikuma un VAS "Siltumelektroprojekts" Reģistrācijas apliecības noraksti.

Pievienotās vērtības nodokļa deklarācijas kopš 1992.g. ir iešūtas vienā lietā ar bilanci.

Pastāvīgi glabājamo lietu aprakstā Nr. 1 dokumentu sastāvs ir nepilnīgs. Iztrūkst Bilance par 1990.gadu; gada statistiskie pārskati par 1990.un1991.gadiem, sakarā ar to,ka vairākas reizes tika uzlauztas un demolētas arhīva telpas Kr.Barona ielas 96.nama pagrabā un lietu meklēšana nav devusi rezultātus, par ko sastādīts Akts Nr. 5 par iztrūkstošajiem dokumentiem.

Kopš 1993.gada Plānu-ražošanas daļas zinātniski-tehniskās produkcijas tematiskie plāni vairs netiek sastādīti, kā arī netiek sastādītas atskaites par institūta ražošanas darbību no 1991.gada.

Dokumentu fiziskais stāvoklis labs.

Personālsastāva lietu apraksta Nr. 3 turpinājums par 1990.-1996.g.1.pusgadiem sastādīts pēc struktūrchronoloģijas principa, aprakstā iekļautas 96 lietas.

Atbrīvoto darbinieku parsonas lietas par periodu no 1990. līdz 1995.gadam sistematizētas pēc krievu alfabēta; darbinieku personas kontu kartītes sakārtotas pēc krievu alfabēta par periodu no 1991.g. līdz 1992.g.

Atbrīvoto darbinieku personas lietas, atbrīvoto darbinieku personas kartītes un darbinieku personu kontu kartītes par 1996.g.netiek dalītas. Tādēļ šo dokumentu lietas aprakstā iekļautas par visu 1996.gadu.

Sakarā ar to, ka institūta ģeoloģiskās izpētes nodaļas darbinieki 1990. un 1991.gadā apkalpoja bijošos Padomju Savienības Siltumelektroprojektam pakļautos objektus, personas kontu kartītes šīs nodaļas darbiniekiem tika kārtotas šajā periodā atsevišķi, bet personas lietas tika kārtotas kopā ar pārējām personas lietām.

Personālsastāva lietu apraksta dokumentu sastāvs ir nepilnīgs. Iztrūkst finansu pārskati par sociālā nodokļa pārskaitījumiem par 1991.gadu par ko sastādīts Akts Nr. 6 par iztrūkstošajiem dokumentiem.

Personālsastāva lietu apraksta dokumentu fiziskais stāvoklis labs.

Vēsturisko izziņu sastādīja  
arhivāre

O.Vasiļčišina

Informācijas un ārejo sakaru biroja  
vadītājs

I.Bērtiņš



## VĒSTURISKA IZZIŅA

*papildinājums*

Institūta "Energotīkluprojekts" Ziemeļrietumu nodaļas Latvijas kompleksās projektēšanas nodaļa tika izveidota ar bijušās PSRS Elektrostaciju celtniecības ministra 1962. gada 26. jūnija pavēli Nr. 133 uz dažu institūta "Теплоэлектропроект" Rīgas nodaļas apakšvienību bāzes.

Latvijas kompleksās projektēšanas nodaļa bija tieši pakļauta institūta "Energotīkluprojekts" Ziemeļrietumu nodaļai, kas atradās Ļeņingradā.

Latvijas kompleksās projektēšanas nodaļas vadītājam bija pakļauts kompleksās projektēšanas nodaļas galvenais inženieris un vadītāja vietnieks saimniecības lietās.

Kompleksās projektēšanas nodaļā ietilpa šādas ražošanas apakšvienības:

- energosistēmu apakšvienība;
- apakšstaciju apakšvienība;
- elektropārvades līniju apakšvienība;
- izpētes apakšvienība;
- pilsētu un lauku rajonu elektrifikācijas apakšvienība (ar Daugavpils biroju);
- sakaru apakšvienība;
- relejaizsardzības un automātikas apakšvienība;
- tāmju apakšvienība;
- eksperimentālā mehāniskā darbnīca.

Palīgapakšvienības bija šādas:

- noformēšanas birojs;
- grāmatvedība;
- plānu un līgumu grupa;
- projektu kabinets.

Galvenie kompleksās projektēšanas nodaļas darbības virzieni bija šādi:

- energosistēmu attīstības shēmu projektēšana;
- 35 kV un augstāka sprieguma apakšstaciju un elektropārvades līniju kompleksā projektēšana visām tautsaimniecības nozarēm;
- 0,4 - 20 kV elektrotīklu kompleksā projektēšana lauksaimniecības vajadzībām.



Latvijas kompleksā projektēšanas nodaļa apkalpoja bijušās Latvijas PSR un bijušās KFPSR Kaļiņingradas un Smoļenskas apgabalu, kā arī veica projektēšanas un izpētes darbus Arhangeļskas un Vologdas apgabalā, Lietuvā un Igaunijā un projektēja atsevišķus objektus citos reģionos.

Projektu dokumentācijai konkrētiem kapitālās celtniecības objektiem nav vēsturiskas nozīmes nozares mērogā, jo elektrotīklu projektēšana bijušajā PSRS visumā bija tipizēta. Tomēr Latvijas enerģētikas vēsturei vērtīgi ir iezīmīgi elektropārvades līniju, apakšstaciju un lauku elektrifikācijas projekti.

Vēsturiska vērtība Latvijas enerģētikā, kā arī Krievijas un Baltijas valstu enerģētikā ir daļai kompleksajā projektēšanas nodaļā izstrādātās ārpusstadiju projektu dokumentācijas, konkrēti – energosistēmu attīstības shēmām, lielāko pilsētu elektrotīklu shēmām un dažiem citiem darbiem.

Zinātniski tehniskās dokumentācijas glabāšanas režīms institūta “Energotīkluprojekts” Ziemeļrietumu nodaļas Latvijas kompleksās projektēšanas nodaļā atbilda dokumenta “Noteikumi darbam ar zinātniski tehnisko dokumentāciju organizācijās un uzņēmumos” (PSRS Enerģētikas ministrija, 1977) prasībām.

Dokumentu bojāejas gadījumi nav bijuši. Darba kārtībā tika veiktas izlases veida pārbaudes par zinātniski tehniskās dokumentācijas esību; par šīm pārbaudēm tika sastādīti akti.

1982. gadā tika uzsākta vispārēja pārbaude par zinātniski tehniskās dokumentācijas esību; dokumentu pazušanas gadījumi nav atklāti. Pamatojoties uz 1978. gada 20. aprīļa pavēli Nr. 15, Latvijas kompleksās projektēšanas nodaļā tika sastādīts akts par vērtību zaudējušās zinātniski tehniskās dokumentācijas nodošanu iznīcināšanai 6356 glabāšanas vienību sastāvā; šī dokumentācija sastāvēja no kopiju eksemplāriem un projektu palīgmateriāliem.

Dokumentācija, kas izstrādāta līdz 1962. gada 1. jūlijam, tika saņemta no institūta “Теплоэлектропроект”, kad tika veidota kompleksās projektēšanas nodaļa. Šī dokumentācija bija izdota un uzskaitīta pēc neindividualizētās sistēmas (rasējumu un sējumu apzīmēšana pēc plūsmas sistēmas). Kompleksās projektēšanas nodaļa turpināja strādāt pēc šīs sistēmas līdz 1963. gada jūlijam. 1963. gada jūlijā tika ieviesta uz objektiem balstīta projektu dokumentācijas apzīmēšanas un uzskaites sistēma, kas darbojas vēl līdz šim laikam. Izstrādāts tehniskās dokumentācijas objektu katalogs un priekšmetu katalogs.

Dokumentu izdošanas laiks ir no 1952. līdz 1992. gadam.



Latvijas kompleksās projektēšanas nodaļas ekspertu komisija ir izskatījusi visus nodaļas projektus un ārpusstadiju izstrādes, kas izdoti no 1952. līdz 1981. gadam. Ar ekspertu komisijas lēmumu (1982. gada 22. novembra protokols Nr. 5) nodošanai valsts glabāšanā atlasīti 10 raksturīgākie kapitālās celtniecības objekti un 56 ārpusstadiju izstrādes ar tehnisku un vēsturisku nozīmi.

1993. gadā bijušais valsts uzņēmums "Energotīkluprojekts" ar LR Rūpniecības un enerģētikas ministrijas 1993. gada 6. janvāra pavēli Nr. 1 tika pievienots uzņēmumam "Siltumelektroprojekts".

A/S "Siltumelektroprojekts" ekspertu komisija 1999. gadā izskatīja visus projektus, kuri bija izstrādāti institūtā "Energotīkluprojekts" no 1982. līdz 1992. gadam. Ar ekspertu komisijas lēmumu (1999. gada 23. aprīļa protokols Nr. 1) nodošanai valsts glabāšanā atlasīti 15 raksturīgākie kapitālās celtniecības objekti ar tehnisku un vēsturisku nozīmi.

Šī vēsturiskā izziņa sastādīta sakarā ar to, ka uzņēmumā "Siltumelektroprojekts" tiek veikta 1952. – 1992. gadā izdotās valsts glabāšanā nododamās zinātniski tehniskās dokumentācijas zinātniski tehniskās un vēsturiskās vērtības ekspertīze.

Prezidents



Antans Sauhats



## VU „Siltumelektroprojekts”


### VĒSTURISKĀS IZZIŅAS PAPILDINĀJUMS par 1990.-1996. g. 1.pusg.

2012. gadā, veicot ilgtermiņa glabājamo lietu pārbaudi pirms nodošanas glabāšanā Latvijas Nacionālajā arhīvā, atrastas neaprašītās pastāvīgi glabājamās lietas, kuras iekļautas Apraksta Nr. 1 papildinājumā par 1990.-1996. g. 1.pusg. (pastāvīgi glabājamās lietas par 1990.-1996. g. 1.pusg. tika nodotas valsts glabāšanā Latvijas Vaists arhīvā ar 1999.g. 23. marta Aktu Nr. 5/69).

Pastāvīgi glabājamo lietu apraksta dokumentu fiziskais stāvoklis labs.


Vēsturiskās izziņas papildinājumu sastādīja:

IB vadītāja

  
I. Kruglova

Ar vēsturisko izziņu iepazīnos:

Valdes loceklis

  
E. Logins

2012. g. 23. novembrī



## VU „Siltumelektroprojekts”

### VĒSTURISKĀS IZZIŅAS PAPILDINĀJUMS par 1952.-1996. g. 1.pusg.

2012. gadā, veicot ilgtermiņa glabājamo lietu pārbaudi pirms nodošanas glabāšanā Latvijas Nacionālajā arhīvā, atrastas neaprašītās personālsastāva ilgtermiņa glabājamās lietas, kuras iekļautas Apraksta Nr. 3 papildinājumā par 1952.-1996.g. 1.pusg. (personālsastāva ilgtermiņa glabājamās lietas par 1952.-1996.g. tika nodotas valsts glabāšanā Latvijas Valsts arhīvā ar 2012.g. 12.jūnija Aktu Nr. 10/78).

Ilgtermiņa glabājamo lietu apraksta Nr. 3 papildinājums par 1952.-1996.g. 1.pusg. sastādīts pēc struktūrchronoloģiskā principa; tajā iekļautas 194 lietas. Apraksts sadalīts divās daļās: Energotīkluprojekts lietas aprakstītas pirmajā daļā, bet Siltumelektroprojekts lietas – otrajā daļā.

Energotīkluprojekts atbrīvoto darbinieku personas lietas un personas kartītes par periodu no 1962.g. līdz 1992.g., kā arī personas kontu kartītes par periodu no 1982.g. līdz 1992.g. sistematizētas pēc krievu alfabēta. Atbrīvoto darbinieku personas kartītēm (lieta Nr. 682) nav norādīts no darba atbrīvošanas datums.

Siltumelektroprojekts personas kontu kartītes par periodu no 1976.g. līdz 1985.g. sistematizētas pēc krievu alfabēta.

Atsevišķām personas lietām (Nr. 627, 636, 712, 714, 717, 724, 732) norādīts tikai iespējamais no darba atbrīvošanas gads [kvadrātiekvās], jo no darba atbrīvošanas datums nav zināms.

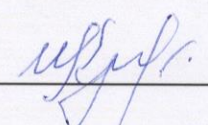
Lietas Nr. 762, 763, 764 (darba līgumi) un Nr. 767 (atbrīvoto darbinieku saraksts) aprakstītas pēc to pabeigšanas lietvedībā, līdz ar to lietā Nr. 762 iekļauti dokumenti par 1996.g. 2.pusg. - 1997.g.; lietā Nr. 763 iekļauti dokumenti par 1996.g. 2.pusg.; lietā Nr. 764 ietilpst dati par 1996.g. 2.pusg. - 1998.g.; lietā Nr. 767 ietilpst dati par 1996.g. 2.pusg. - 1999.g.



Lietas Nr. 580 – 596, Nr. 598, Nr. 600 – 603, Nr. 606, Nr. 608, Nr. 609, Nr. 616 – 620, Nr. 655 – 660, Nr. 662, Nr. 667, Nr. 683 – 686, Nr. 689 – 692, Nr. 695, Nr. 696, Nr. 747 – 749, Nr. 751, Nr. 753 un Nr. 754 dokumentu pārvaldībā bija iesietas grāmatās, kuru lapu skaits pārsniedz 3 cm biezumu.

Ilgtermiņa glabājamo lietu apraksta dokumentu fiziskais stāvoklis labs.

Vēsturiskās izziņas papildinājumu sastādīja:  
IB vadītāja

  
\_\_\_\_\_ I. Kruglova

Ar vēsturisko izziņu iepazīnos:  
Valdes loceklis

  
\_\_\_\_\_ E. Logins

2013. g. 20. februārī



Šinī lietā 21 (divdesmit viena) numurēta lapa.

10.12.2012.

DSD galv. fondu glab.

J. Ivbule

Šinī lietā 17 (septiņpadsmit)

numurētas lapas

«14.» aprīlī 19.99 g.

L V A arhivists: S. Piura

Šinī lietā 20 (divdesmit)  
numurētas lapas.

2005. g. 24. augustā

vec. eksperte DFJ

Šinī lietā 23 (divdesmit)

trīs

numurētas lapas

2013. g. «24.» 04.

LVA arhivists

D. Brūks